

บทที่ 2

ผลการปฏิบัติตามมาตรการป้องกัน
และแก้ไขผลกระทบสิ่งแวดล้อม

บทที่ 2

ผลการปฏิบัติตามมาตรการป้องกันและแก้ไขผลกระทบสิ่งแวดล้อม

2.1 การปฏิบัติตามมาตรการป้องกันและแก้ไขผลกระทบสิ่งแวดล้อม

โครงการ เดอะ เบส เพชรบุรี-ทองหล่อ (ชื่อเดิมโครงการ PBT) ตั้งอยู่ถนนเพชรบุรีตัดใหม่ แขวงบางกะปิ เขตห้วยขวาง กรุงเทพมหานคร ดำเนินการโดย บริษัท สิริ สมาร์ท ทู จำกัด (ปัจจุบันได้โอนอาคารให้แก่นิติบุคคลแล้ว) โดยโครงการดังกล่าวได้ออกแบบให้มีลักษณะเป็นอาคารประเภทอาคารพักอาศัยรวม (อาคารชุด) ประกอบด้วย อาคารอยู่อาศัยขนาดความสูง 37 ชั้น จำนวน 1 อาคาร อาคารสโมสร์ สูง 2 ชั้น จำนวน 1 ห้อง ห้องชุดพักอาศัย 496 ห้อง และห้องชุดเพื่อการพาณิชย์จำนวน 2 ห้อง รวมทั้งสิ้น 498 ห้อง ที่จอดรถจำนวน 225 คัน และที่จอดรถจักรยานยนต์ จำนวน 6 คัน มีขนาดพื้นที่โครงการ 2-1-54 ไร่ หรือ 3,816 ตารางเมตร จึงเข้าข่ายที่จะต้องจัดทำรายงานตามกฎหมายดังกล่าวโดยเจ้าของโครงการได้ว่าจ้าง บริษัท เอิร์ธ แอนด์ ซัน จำกัด ซึ่งเป็นนิติบุคคลขึ้นทะเบียนเป็นผู้มีใบอนุญาตในการจัดทำรายงานฯ เป็นผู้ศึกษาและจัดทำรายงานการวิเคราะห์ผลกระทบสิ่งแวดล้อมของโครงการ รวมไปถึงได้มีการนำเสนอรายงานฯ เข้าสู่กระบวนการพิจารณาของสำนักงานนโยบายและแผนทรัพยากรธรรมชาติและสิ่งแวดล้อม (สผ.) เป็นที่เรียบร้อยแล้ว โดยผลการพิจารณารายงานของคณะกรรมการผู้ชำนาญการพิจารณารายงานฯ มีมติเห็นชอบรายงานฯ ตามหนังสือเลขที่ ทส 1010.5/7483 ลงวันที่ 15 มิถุนายน 2561 ทั้งนี้ตามหนังสือฉบับดังกล่าวได้กำหนดให้ทางโครงการทำการติดตามตรวจสอบผลกระทบสิ่งแวดล้อม และรายงานผลการติดตามตรวจสอบผลกระทบสิ่งแวดล้อมเสนอต่อ สผ. และหน่วยงานที่เกี่ยวข้องเพื่อพิจารณาทุก 6 เดือน

บัดนี้ นิติบุคคลอาคารชุด เดอะ เบส เพชรบุรี-ทองหล่อ ได้มอบหมายให้ บริษัท ทัช พร็อพเพอร์ตี้ จำกัด ดำเนินการติดตามตรวจสอบการปฏิบัติตามมาตรการป้องกันและแก้ไขผลกระทบสิ่งแวดล้อม โครงการ เดอะ เบส เพชรบุรี-ทองหล่อ เดือนมกราคม - มิถุนายน 2567 ตามที่กำหนดไว้ในรายงานการประเมินผลกระทบสิ่งแวดล้อม โดยเนื้อหาบทนี้จะแสดงผลการปฏิบัติตามมาตรการป้องกันและแก้ไขผลกระทบสิ่งแวดล้อม ซึ่งทางบริษัท ทัช พร็อพเพอร์ตี้ จำกัด ได้ทำการตรวจประเมินด้วยวิธี Walk through Survey พร้อมทั้งรวบรวมเอกสารหลักฐานต่างๆ และภาพถ่ายประกอบผลการปฏิบัติตามมาตรการฯ

2.2 ผลการปฏิบัติตามมาตรการติดตามตรวจสอบผลกระทบสิ่งแวดล้อม

ผลการติดตามตรวจสอบการปฏิบัติตามมาตรการป้องกันและแก้ไขผลกระทบสิ่งแวดล้อมของโครงการ ระหว่างเดือนมกราคม - มิถุนายน 2567 แสดงดังตารางที่ 2.2-1

ตารางที่ 2.2-1 มาตรการป้องกันและแก้ไขผลกระทบสิ่งแวดล้อม โครงการ เดอะ เบส เพชรบุรี-ทองหล่อ (ระยะดำเนินการ)

องค์ประกอบทางสิ่งแวดล้อม	มาตรการป้องกันและแก้ไขผลกระทบสิ่งแวดล้อม	ผลการปฏิบัติและรายละเอียดการปฏิบัติตามมาตรการ ✓ = ปฏิบัติ X = ไม่ได้ปฏิบัติ ○ = ปฏิบัติไม่ได้ ● = ปฏิบัติได้แต่ไม่มีประสิทธิภาพ ● = ยังไม่ถึงเวลาปฏิบัติ	เอกสารอ้างอิง	ปัญหา/อุปสรรค/แนวทางแก้ไข
1. ทรัพยากรสิ่งแวดล้อมทางกายภาพ				
1.1 สภาพภูมิประเทศ	1. ดูแลรักษาพื้นที่จัดภูมิทัศน์ภายในโครงการให้มีความสะอาดและเป็นระเบียบเรียบร้อยอยู่เสมอ	✓ - โครงการจัดให้มีเจ้าหน้าที่ทำความสะอาดและจัดภูมิทัศน์ภายในโครงการให้มีความสะอาดและเป็นระเบียบทุกวัน	ภาพที่ 2.2-15	-
1.2 คุณภาพอากาศ 1) ฝุ่นละออง	1. ควบคุมความเร็วของรถภายในโครงการ เช่น ป้ายจำกัดความเร็วไม่เกิน 25 กิโลเมตร/ชั่วโมง เพื่อไม่ให้เกิดการฟุ้งกระจายของฝุ่นบนผิวถนน	✓ - โครงการจัดให้มีการติดตั้งป้ายจำกัดความเร็วภายในโครงการ เพื่อไม่ให้เกิดการฟุ้งกระจายของฝุ่นบนผิวถนน	ภาพที่ 2.2-3	-
	2. หมั่นดูแลรักษาความสะอาดบริเวณถนนโดยฉีดล้างถนนเป็นครั้งคราว เพื่อป้องกันการฟุ้งกระจายของฝุ่นอันเนื่องจากการสัญจรบนถนน	✓ - โครงการจัดให้มีเจ้าหน้าที่ของโครงการทำความสะอาดบริเวณถนนภายในโครงการทุกวัน และจัดให้มีการฉีดล้างถนนอยู่เสมอเพื่อป้องกันการฟุ้งกระจายของฝุ่นอันเนื่องจากการสัญจรบนถนน	ภาพที่ 2.2-15	-
	3. ดูแลรักษาสภาพถนนทางเดินรถ และป้ายจราจรในโครงการให้สะอาดและมีสภาพดีอยู่เสมอ กรณีที่พบว่าถนน ทางเดินรถ และป้ายจราจรมีการชำรุด ให้ดำเนินการซ่อมแซมหรือปรับเปลี่ยนใหม่โดยทันที	✓ - โครงการจัดให้มีเจ้าหน้าที่ของโครงการทำการตรวจสอบถนน และป้ายจราจรในโครงการให้สะอาดและมีสภาพดีอยู่เสมอ หากพบว่าการชำรุดจะดำเนินการซ่อมแซมทันที	ภาพที่ 2.2-15	-
2) มลพิษทางอากาศ	1. ติดตั้งป้ายห้ามติดเครื่องยนต์ทิ้งไว้ภายในบริเวณลานจอดรถให้สามารถสังเกตเห็นอย่างชัดเจนและทั่วถึง	✓ - โครงการจัดให้มีการติดตั้งป้ายห้ามติดเครื่องยนต์ทิ้งไว้ในลานจอดรถ เพื่อให้ผู้ขับขี่สามารถสังเกตเห็นอย่างชัดเจนและทั่วถึง	ภาพที่ 2.2-3	-
	2. จัดระบบการจราจรภายในโครงการให้ชัดเจน รวมถึงการควบคุมการปฏิบัติตามของผู้พักอาศัย	✓ - โครงการกำหนดให้การเดินรถในโครงการเป็นแบบทางเดียว (One Way) และจัดให้มีเจ้าหน้าที่รักษาความปลอดภัยคอยควบคุมระบบจราจรภายในโครงการให้เป็นระเบียบอยู่เสมอ	ภาพที่ 2.2-3	-

ตารางที่ 2.2-1 มาตรการป้องกันและแก้ไขผลกระทบสิ่งแวดล้อม โครงการ เดอะ เบส เพชรบุรี-ทองหล่อ (ระยะดำเนินการ) (ต่อ)

องค์ประกอบทางสิ่งแวดล้อม	มาตรการป้องกันและแก้ไขผลกระทบสิ่งแวดล้อม	ผลการปฏิบัติและรายละเอียดการปฏิบัติตามมาตรการฯ ✓ = ปฏิบัติ X = ไม่ได้ปฏิบัติ ○ = ปฏิบัติไม่ได้ ● = ปฏิบัติได้แต่ไม่มีประสิทธิภาพ ● = ยังไม่ถึงเวลาปฏิบัติ	เอกสารอ้างอิง	ปัญหา/อุปสรรค/แนวทางแก้ไข
2) มลพิษทางอากาศ (ต่อ)	3. จัดให้มีเจ้าหน้าที่อำนวยความสะดวกด้านการจราจรบริเวณทางเข้า-ออกโครงการ	✓ - โครงการจัดให้มีเจ้าหน้าที่รักษาความปลอดภัยคอยอำนวยความสะดวกด้านการจราจรบริเวณทางเข้า-ออกโครงการ ตลอด 24 ชั่วโมง	ภาพที่ 2.2-3	-
	4. จัดให้มีพื้นที่สีเขียวภายในโครงการ 1,709.45 ตร.ม. โดยชนิดพันธุ์ไม้ยืนต้นที่ปลูก คือ มะฮอกกานีใบเล็ก ลีลาวดีชงโค ปับ แคนา และราชพฤกษ์ ซึ่งสามารถดูดซับคาร์บอนมอนอกไซด์ที่เกิดจากโครงการได้ทั้งหมด (จากการคำนวณปริมาณการดูดซับคาร์บอนมอนอกไซด์จากพื้นที่สีเขียวภายในโครงการ อ้างอิงการคำนวณจากงานวิจัยภาควิชาวนวัฒนวิทยา คณะวิทยาศาสตร์ มหาวิทยาลัยเกษตรศาสตร์, 2543)	✓ - โครงการจัดให้มีพื้นที่สีเขียวบริเวณชั้นล่าง, ชั้นที่ 6 และชั้นดาดฟ้าพื้นที่รวมประมาณ 1,709.45 ตารางเมตร เพื่อช่วยดูดซับคาร์บอนมอนอกไซด์ที่เกิดจากโครงการ โดยชนิดพันธุ์ไม้ที่ใช้จะเลือกตามความเหมาะสม	ภาพที่ 2.2-2	-
	5. ควบคุมความเร็วของรถภายในโครงการ เช่น ป้ายจำกัดความเร็วไม่เกิน 25 กิโลเมตร/ชั่วโมง เพื่อไม่ให้เกิดการฟุ้งกระจายของฝุ่นบนผิวถนน	✓ - โครงการจัดให้มีการติดตั้งป้ายจำกัดความเร็วภายในโครงการ เพื่อไม่ให้เกิดการฟุ้งกระจายของฝุ่นบนผิวถนน	ภาพที่ 2.2-3	-
	6. หมั่นดูแลรักษาความสะอาดบริเวณถนนโดยฉีดล้างถนนเป็นครั้งคราวเพื่อป้องกันการฟุ้งกระจายของฝุ่นอันเนื่องจากถนน	✓ - โครงการจัดให้มีเจ้าหน้าที่ของโครงการทำความสะอาดบริเวณถนนภายในโครงการทุกวัน และจัดให้มีการฉีดล้างถนนอยู่เสมอเพื่อป้องกันการฟุ้งกระจายของฝุ่นอันเนื่องจากการสัญจรบนถนน	ภาพที่ 2.2-15	-
	7. ดูแลบริเวณพื้นที่โครงการให้มีความสะอาด และเป็นระเบียบเรียบร้อยอยู่เสมอ	✓ - โครงการจัดให้มีเจ้าหน้าที่ทำความสะอาดและจัดภูมิทัศน์ภายในโครงการให้มีความสะอาดและเป็นระเบียบทุกวัน	ภาพที่ 2.2-1 ภาพที่ 2.2-15	-

ตารางที่ 2.2-1 มาตรการป้องกันและแก้ไขผลกระทบสิ่งแวดล้อม โครงการ เดอะ เบส เพชรบุรี-ทองหล่อ (ระยะดำเนินการ) (ต่อ)

องค์ประกอบทางสิ่งแวดล้อม	มาตรการป้องกันและแก้ไขผลกระทบสิ่งแวดล้อม	ผลการปฏิบัติและรายละเอียดการปฏิบัติตามมาตรการ ✓ = ปฏิบัติ X = ไม่ได้ปฏิบัติ ○ = ปฏิบัติไม่ได้ ● = ปฏิบัติได้แต่ไม่มีประสิทธิภาพ ● = ยังไม่ถึงเวลาปฏิบัติ	เอกสารอ้างอิง	ปัญหา/ อุปสรรค/ แนวทางแก้ไข
1.3 เสียงและความสั่นสะเทือน	1. ควบคุมความเร็วของการใช้รถในพื้นที่โครงการ เช่น ติดป้ายจำกัดความเร็ว จะช่วยลดระดับเสียงที่เกิดจากการแล่นของรถยนต์ลดลงไปด้วย	✓ - โครงการจัดให้มีการติดตั้งป้ายจำกัดความเร็วภายในโครงการ เพื่อช่วยลดระดับเสียงที่เกิดจากการแล่นของรถยนต์ภายในโครงการ	ภาพที่ 2.2-3	-
1.4 คุณภาพน้ำ	1. จัดให้มีระบบบำบัดน้ำเสียแบบเติมอากาศเลี้ยงตะกอน (AS) ออกแบบให้สามารถรองรับน้ำเสียและสิ่งปฏิกูลได้ 280 ลบ.ม./วัน โดยสามารถบำบัดน้ำเสียให้ได้คุณภาพตามมาตรฐานน้ำทิ้งจากอาคารประเภท ข. โดยจะมีค่า BOD ไม่เกิน 30 มก./ล.	✓ - โครงการจัดให้มีติดตั้งระบบบำบัดน้ำเสียแบบเติมอากาศเลี้ยงตะกอน (AS) ไว้ในโครงการ จำนวน 1 ชุด สามารถรองรับน้ำเสียและสิ่งปฏิกูลได้ 280 ลบ.ม./วัน เพื่อรองรับน้ำเสียที่เกิดขึ้นภายในโครงการ โดยน้ำที่ผ่านการบำบัดอยู่ในเกณฑ์ตามที่มาตรฐานกำหนด	ภาพที่ 2.2-5	-
	2. จัดให้มีเจ้าหน้าที่ที่มีความรู้ความชำนาญ ดูแลรักษา และควบคุมระบบบำบัดน้ำเสียแต่ละชุด ให้ทำงานได้อย่างต่อเนื่องและมีประสิทธิภาพ	✓ - โครงการจัดให้มีเจ้าหน้าที่ของโครงการตรวจสอบ ดูแล ระบบบำบัดน้ำเสียทุกวัน เพื่อให้ระบบทำงานอย่างมีประสิทธิภาพอยู่เสมอ และมีการอบรมให้ความรู้เกี่ยวกับระบบบำบัดน้ำเสียแก่เจ้าหน้าที่ที่รับผิดชอบทุกคน	ภาพที่ 2.2-5 ภาพที่ 2.2-29	-
	3. จัดให้มีเจ้าหน้าที่ของโครงการหมั่นตรวจสอบปริมาณกากไขมันอย่างน้อยสัปดาห์ละ 1 ครั้ง	✓ - โครงการจัดให้มีการสุบกากไขมันออกพร้อมกับการสูบตะกอน ส่วนเกิน และจัดให้มีเจ้าหน้าที่ของโครงการทำการตรวจสอบปริมาณกากไขมันอย่างสม่ำเสมอ หากพบว่าการสะสมที่มากจะดำเนินการตักออกทันที	ภาพที่ 2.2-16	-
	4. ประสานงานให้สำนักงานเขตห้วยขวางมาสุบกากไขมันจากระบบบำบัดน้ำเสียของโครงการไปกำจัดเป็นประจำทุกเดือนหรือตามความเหมาะสม	✓ - โครงการกำหนดให้มีการสุบกากไขมันจากระบบบำบัดน้ำเสียของโครงการไปกำจัดปีละ 1 ครั้ง	ภาพที่ 2.2-16	-

ตารางที่ 2.2-1 มาตรการป้องกันและแก้ไขผลกระทบสิ่งแวดล้อม โครงการ เดอะ เบส เพชรบุรี-ทองหล่อ (ระยะดำเนินการ) (ต่อ)

องค์ประกอบทางสิ่งแวดล้อม	มาตรการป้องกันและแก้ไขผลกระทบสิ่งแวดล้อม	ผลการปฏิบัติและรายละเอียดการปฏิบัติตามมาตรการ ✓ = ปฏิบัติ X = ไม่ได้ปฏิบัติ O = ปฏิบัติไม่ได้ ● = ปฏิบัติได้แต่ไม่มีประสิทธิภาพ ●● = ยังไม่ถึงเวลาปฏิบัติ	เอกสารอ้างอิง	ปัญหา/อุปสรรค/แนวทางแก้ไข
1.4 คุณภาพน้ำ (ต่อ)	5. ประสานงานบริษัทเอกชน เช่น บริษัท เบตเตอร์ เวิลด์กรีน จำกัด (มหาชน) และบริษัท เอเชีย เวสต์แมน เนจเม้นท์ จำกัด เป็นต้น หรือบริษัทเอกชนอื่นๆที่ได้รับอนุญาตจากกรมโรงงานอุตสาหกรรมมาสูบน้ำเสียจากส่วนเกินจากระบบบำบัดน้ำเสียไปกำจัดเดือนละ 1 ครั้ง	✓ - โครงการกำหนดให้มีการสูบน้ำเสียจากส่วนเกินจากระบบบำบัดน้ำเสียของโครงการไปกำจัดปีละ 1 ครั้ง	ภาพที่ 2.2-16	-
	6. จัดให้มีพื้นที่สำหรับบำบัดก๊าซมีเทนที่เกิดจากระบบบำบัดน้ำเสีย โดยต่อท่อระบายอากาศเพื่อรวบรวมก๊าซมีเทนจากถังแยกกากตะกอนไปยังบ่อดินบำบัดก๊าซมีเทนซึ่งใช้การบำบัดก๊าซมีเทนด้วยวิธี Biological Oxidation	✓ - โครงการไม่มีการติดตั้งท่อเพื่อปล่อยก๊าซมีเทนผ่านลงบ่อดินที่เกิดขึ้นจากระบบบำบัดน้ำเสียภายในโครงการ แต่จัดให้มีการต่อท่อเพื่อระบายก๊าซที่เกิดขึ้นไปยังชั้นดาดฟ้าของอาคาร และติดตั้งท่อเติมอากาศเพื่อผสมอากาศเข้าไปทำให้ก๊าซมีเทนเจือจางก่อนปล่อยออกสู่ภายนอก	-	-
	7. จัดระบบบำบัด Aerosol ด้วยกระบวนการกรองผ่านถ่าน Activated Carbon จะติดที่ปลายท่อเป็นลักษณะกระบอกบรรจุถ่านเป็นตัวดูดซับ และมีประสิทธิภาพในการบำบัด Aerosol ในแต่ละวัน	✓ - โครงการไม่มีการจัดพื้นที่สำหรับกำจัดละอองน้ำเสีย (Aerosol) ที่เกิดขึ้นจากระบบบำบัดน้ำเสียภายในโครงการตั้งแต่ระยะก่อสร้าง แต่ทางโครงการจัดให้มีการติดตั้งท่อระบายอากาศไว้บริเวณพื้นที่สีเขียวบริเวณระบบบำบัดน้ำเสียเพื่อบำบัดละอองน้ำเสียที่เกิดขึ้น	-	-
	8. จัดให้มีการบำบัดอากาศเสียจากห้องเก็บขยะมูลฝอยรวมของโครงการ โดยอาศัยจุลินทรีย์ที่มีอยู่ในดินเป็นตัวดูดซับและตรึงมลพิษที่เกิดจากอากาศเสีย เพื่อควบคุมไม่ให้อากาศเสียจากห้องขยะส่งผลกระทบต่อสิ่งแวดล้อมภายนอกและผู้พักอาศัย	✓ - โครงการไม่มีการนำอากาศจากห้องพักมูลฝอยรวมของโครงการไปบำบัดด้วยระบบบำบัดมีเทน เนื่องจากทางโครงการไม่มีระบบบำบัดก๊าซมีเทนในโครงการ แต่ทางโครงการมีการติดตั้งพัดลมระบายอากาศไว้ภายในห้องพักมูลฝอย เพื่อให้อากาศภายในห้องมีการหมุนเวียน	ภาพที่ 2.2-6	-

ตารางที่ 2.2-1 มาตรการป้องกันและแก้ไขผลกระทบสิ่งแวดล้อม โครงการ เดอะ เบส เพชรบุรี-ทองหล่อ (ระยะดำเนินการ) (ต่อ)

องค์ประกอบทางสิ่งแวดล้อม	มาตรการป้องกันและแก้ไขผลกระทบสิ่งแวดล้อม	ผลการปฏิบัติและรายละเอียดการปฏิบัติตามมาตรการ ✓ = ปฏิบัติ X = ไม่ได้ปฏิบัติ ○ = ปฏิบัติไม่ได้ ● = ปฏิบัติได้แต่ไม่มีประสิทธิภาพ ●● = ยังไม่ถึงเวลาปฏิบัติ	เอกสารอ้างอิง	ปัญหา/อุปสรรค/แนวทางแก้ไข
1.4 คุณภาพน้ำ (ต่อ)	9. ในกรณีที่ต้องมีการบำรุงรักษาระบบบำบัดน้ำเสียของโครงการ ต้องมีมาตรการ ดังนี้ - โครงการต้องมีการเตรียมแผนในการบำรุงรักษาระบบบำบัดน้ำเสียล่วงหน้าอย่างชัดเจน ระบุช่วงวันและเวลาที่จะทำการบำรุงรักษา	✓ - โครงการมีการกำหนดแผนการซ่อมบำรุงระบบบำบัดน้ำเสียไว้ในปี พ.ศ. 2567 ซึ่งจะระบุช่วงวันและเวลาอย่างชัดเจน	เอกสารแนบ 3	-
	- ต้องมีการประชาสัมพันธ์ ช่วงเวลาที่จะมีการบำรุงรักษาระบบบำบัดน้ำเสียล่วงหน้าให้ผู้พักอาศัยในโครงการได้รับทราบอย่างทั่วถึง	✓ - กรณีที่มีการบำรุงรักษาระบบบำบัดน้ำเสีย ทางโครงการจะดำเนินการแจ้งวัน เวลา ในการดำเนินงานให้ผู้พักอาศัยทราบล่วงหน้าทุกครั้ง	เอกสารแนบ 3	-
	- จัดให้มีการรับเรื่องร้องเรียนรวมทั้งให้ข้อมูลข่าวสารแก่ผู้พักอาศัยภายในโครงการ ในกรณีที่เกิดความสับสนในการเดินรถ	✓ - โครงการกำหนดให้นิติบุคคลอาคารชุดเป็นผู้รับเรื่องร้องเรียนจากผู้พักอาศัยภายในโครงการ และทำการประชาสัมพันธ์ข้อมูลข่าวสารต่างๆ ให้ผู้พักอาศัยทราบไว้บริเวณบอร์ดประชาสัมพันธ์บริเวณพื้นที่ส่วนกลาง และบริเวณลิฟต์	ภาพที่ 2.2-12	-
	- มีป้ายบอกอย่างชัดเจน รวมทั้งมีการกันบริเวณพื้นที่ที่เกี่ยวข้องกับการบำรุงรักษาระบบบำบัดน้ำเสียและดำเนินการภายในขอบเขตที่วางไว้อย่างเคร่งครัด	✓ - กรณีที่มีซ่อมแซมระบบบำบัดน้ำเสีย ทางโครงการจะทำการตั้งกรวยกันพื้นที่ดังกล่าว เพื่อความสะดวกและปลอดภัยต่อผู้พักอาศัย	เอกสารแนบ 3	-

ตารางที่ 2.2-1 มาตรการป้องกันและแก้ไขผลกระทบสิ่งแวดล้อม โครงการ เดอะ เบส เพชรบุรี-ทองหล่อ (ระยะดำเนินการ) (ต่อ)

องค์ประกอบทางสิ่งแวดล้อม	มาตรการป้องกันและแก้ไขผลกระทบสิ่งแวดล้อม	ผลการปฏิบัติและรายละเอียดการปฏิบัติตามมาตรการ ✓ = ปฏิบัติ X = ไม่ได้ปฏิบัติ ○ = ปฏิบัติไม่ได้ ● = ปฏิบัติได้แต่ไม่มีประสิทธิภาพ ●● = ยังไม่ถึงเวลาปฏิบัติ	เอกสารอ้างอิง	ปัญหา/อุปสรรค/แนวทางแก้ไข
2. ทรัพยากรสิ่งแวดล้อมทางนิเวศวิทยา				
2.1 นิเวศวิทยาทางบก	1. ดำเนินการตามมาตรการป้องกันและแก้ไขผลกระทบต่อทรัพยากรสิ่งแวดล้อมทางกายภาพ ได้แก่ คุณภาพอากาศ เสียงและความสั่นสะเทือน คุณภาพน้ำ และคุณค่าการใช้ประโยชน์ของมนุษย์อย่างเคร่งครัด	✓ - โครงการได้ดำเนินการตามมาตรการป้องกันและแก้ไขผลกระทบต่อทรัพยากรสิ่งแวดล้อมทางกายภาพ ได้แก่ คุณภาพ อากาศ เสียงและความสั่นสะเทือน คุณภาพน้ำ และคุณค่าการใช้ประโยชน์ของมนุษย์อย่างเคร่งครัด	-	-
2.2 นิเวศวิทยาทางน้ำ	1. ดูแลรักษาระบบบำบัดน้ำเสียของโครงการให้สามารถทำงานได้อย่างมีประสิทธิภาพ	✓ - โครงการจัดให้มีเจ้าหน้าที่ของโครงการตรวจสอบ ดูแล ระบบบำบัดน้ำเสียทุกวัน เพื่อให้ระบบทำงานอย่างมีประสิทธิภาพอยู่เสมอ	ภาพที่ 2.2-5 ภาพที่ 2.2-29	-
	2. ดำเนินการตามมาตรการป้องกันและแก้ไขผลกระทบต่อทรัพยากรสิ่งแวดล้อมทางกายภาพ ได้แก่ คุณภาพอากาศ เสียงและความสั่นสะเทือน คุณภาพน้ำและคุณค่าการใช้ประโยชน์ของมนุษย์อย่างเคร่งครัด	✓ - โครงการได้ดำเนินการตามมาตรการป้องกันและแก้ไขผลกระทบต่อทรัพยากรสิ่งแวดล้อมทางกายภาพ ได้แก่ คุณภาพอากาศ เสียงและความสั่นสะเทือน คุณภาพน้ำและคุณค่าการใช้ประโยชน์ของมนุษย์อย่างเคร่งครัด	-	-
3. คุณค่าการใช้ประโยชน์ของมนุษย์				
3.1 การใช้น้ำ	1. จัดให้มีถังเก็บน้ำใต้ดิน และถังเก็บสำรองน้ำชั้นดาดฟ้าเป็นถังคอนกรีตเสริมเหล็ก โดยมีปริมาตรเก็บกักน้ำรวม 360 ลบ.ม.	✓ - โครงการจัดให้มีถังเก็บน้ำใต้ดินและถังเก็บน้ำชั้นดาดฟ้าเป็นถังคอนกรีตเสริมเหล็ก เพื่อสำรองน้ำไว้ในอุปโภค-บริโภคในโครงการ โดยมีปริมาตรเก็บกักน้ำรวม 360 ลบ.ม.	ภาพที่ 2.2-4	-
	2. ทาว์สดูกันซึมภายในถังเก็บน้ำใต้ดินและเสาที่อยู่ในถังเก็บน้ำใต้ดินทั้งหมด	✓ โครงการจัดให้มีการทาว์สดูกันซึมภายในถังเก็บน้ำใต้ดินและเสาที่อยู่ในถังเก็บน้ำใต้ดิน เพื่อป้องกันการรั่วซึมของน้ำออกสู่ภายนอก และป้องกันน้ำไม่ให้ซึมเข้าไปในเสาซึ่งอาจทำให้เกิดการปนเปื้อนจากการเกิดสนิมจากโครงสร้างของเสาได้	ภาพที่ 2.2-4	-

ตารางที่ 2.2-1 มาตรการป้องกันและแก้ไขผลกระทบสิ่งแวดล้อม โครงการ เดอะ เบส เพชรบุรี-ทองหล่อ (ระยะดำเนินการ) (ต่อ)

องค์ประกอบทางสิ่งแวดล้อม	มาตรการป้องกันและแก้ไขผลกระทบสิ่งแวดล้อม	ผลการปฏิบัติและรายละเอียดการปฏิบัติตามมาตรการ ✓ = ปฏิบัติ X = ไม่ได้ปฏิบัติ ○ = ปฏิบัติไม่ได้ ● = ปฏิบัติได้แต่ไม่มีประสิทธิภาพ ●● = ยังไม่ถึงเวลาปฏิบัติ	เอกสารอ้างอิง	ปัญหา/อุปสรรค/แนวทางแก้ไข
3.1 การใช้น้ำ (ต่อ)	3. จัดให้มีเจ้าหน้าที่คอยดูแลรักษาระบบเส้นท่อประปาให้อยู่ในสภาพดี หากพบว่าชำรุดให้ดำเนินการซ่อมแซมทันที	✓ - โครงการจัดให้มีช่างของโครงการคอยตรวจสอบเส้นท่อประปาทุกวัน เพื่อให้อยู่ในสภาพดีอยู่เสมอ หากพบว่ามีชำรุดจะดำเนินการซ่อมแซมทันที	ภาพที่ 2.2-17	-
	4. ล้างถังสำรองน้ำใช้ของโครงการ ทุก 6 เดือน ตลอดระยะเวลาเปิดดำเนินการ	✓ - โครงการกำหนดให้มีการล้างถังเก็บน้ำใช้ในโครงการ ปีละ 1 ครั้ง	-	-
	5. รณรงค์ให้ผู้พักอาศัยใช้น้ำอย่างประหยัด	✓ - โครงการมีการรณรงค์ให้ผู้พักอาศัยใช้น้ำอย่างประหยัด โดยจะทำการประชาสัมพันธ์ผ่านทางแอปพลิเคชัน LIVING PLUS APPLICATION	ภาพที่ 2.2-12	-
	6. ผู้ออกแบบได้เสนอมาตรการป้องกันโดยการทาวัดกันซึม ภายในถังเก็บน้ำใต้ดินและเสาที่อยู่ในถังเก็บน้ำใต้ดินทั้งหมด	✓ โครงการจัดให้มีการทาวัดกันซึมภายในถังเก็บน้ำใต้ดินและเสาที่อยู่ในถังเก็บน้ำใต้ดินทั้งหมด เพื่อป้องกันการรั่วซึมของน้ำออกสู่ภายนอก และป้องกันน้ำไม่ให้ซึมเข้าไปในเสาซึ่งอาจทำให้เกิดการปนเปื้อนจากการเกิดสนิมจากโครงสร้างของเสาได้	ภาพที่ 2.2-4	-
	7. โครงการออกแบบให้มีฝาลังเก็บน้ำใต้ดิน เพื่อให้สามารถเข้าไปทำความสะอาดถังเก็บน้ำสำรองอย่างน้อยทุก 6 เดือน	✓ - โครงการมีการออกแบบให้ถังเก็บน้ำใต้ดินมีฝาลัง 2 ฝา เพื่อให้สามารถเข้าไปทำความสะอาดได้อย่างสะดวก	ภาพที่ 2.2-4	-
	8. ใช้สกร๊นท์และทับหน้าด้วยสปีฟ็อกซีเพื่อป้องกันน้ำในถังเก็บน้ำใต้ดินไม่ให้ปนเปื้อนและปลอดภัยสำหรับการบริโภค	✓ โครงการจัดให้มีสกร๊นท์และทับหน้าด้วยสปีฟ็อกซีเพื่อป้องกันน้ำในถังเก็บน้ำใต้ดินไม่ให้ปนเปื้อน	ภาพที่ 2.2-4	-

ตารางที่ 2.2-1 มาตรการป้องกันและแก้ไขผลกระทบสิ่งแวดล้อม โครงการ เดอะ เบส เพชรบุรี-ทองหล่อ (ระยะดำเนินการ) (ต่อ)

องค์ประกอบทางสิ่งแวดล้อม	มาตรการป้องกันและแก้ไขผลกระทบสิ่งแวดล้อม	ผลการปฏิบัติและรายละเอียดการปฏิบัติตามมาตรการ ✓ = ปฏิบัติ X = ไม่ได้ปฏิบัติ ○ = ปฏิบัติไม่ได้ ● = ปฏิบัติได้แต่ไม่มีประสิทธิภาพ ●● = ยังไม่ถึงเวลาปฏิบัติ	เอกสารอ้างอิง	ปัญหา/อุปสรรค/แนวทางแก้ไข
3.2 การบำบัดน้ำเสีย	1. จัดให้มีระบบบำบัดน้ำเสียแบบเติมอากาศเลี้ยงตะกอนเวียนกลับ (AS) ออกแบบให้สามารถรองรับน้ำเสียและ สิ่งปฏิกูลได้ 280 ลบ.ม./วัน โดยสามารถบำบัดน้ำเสีย ให้ได้คุณภาพตามมาตรฐานน้ำทิ้งจากอาคารประเภท ข. โดยจะมีค่า BOD ไม่เกิน 30 มก./ล.	✓ - โครงการจัดให้มีติดตั้งระบบบำบัดน้ำเสียแบบเติมอากาศเลี้ยงตะกอน (AS) ไว้ในโครงการ จำนวน 1 ชุด สามารถรองรับน้ำเสียและสิ่งปฏิกูลได้ 280 ลบ.ม./วัน เพื่รองรับน้ำเสียที่เกิดขึ้นภายในโครงการ โดยน้ำที่ผ่านการบำบัดอยู่ในเกณฑ์ตามที่มาตรฐานกำหนด	ภาพที่ 2.2-5	-
	2. จัดให้มีเจ้าหน้าที่ที่มีความรู้ความชำนาญดูแลรักษาและควบคุมระบบบำบัดน้ำเสียแต่ละชุดให้ทำงานได้อย่างต่อเนื่องและมีประสิทธิภาพ	✓ - โครงการจัดให้มีเจ้าหน้าที่ของโครงการตรวจสอบ ดูแล ระบบบำบัดน้ำเสียทุกวัน เพื่อให้ระบบทำงานอย่างมีประสิทธิภาพและมีกรอบรมให้ความรู้เกี่ยวกับระบบบำบัดน้ำเสียแก่เจ้าหน้าที่ที่รับผิดชอบทุกคน	ภาพที่ 2.2-29	-
	3. ประสานงานให้สำนักงานเขตห้วยขวางมาสุบกากไขมันจากระบบบำบัดน้ำเสียของโครงการไปกำจัดเป็นประจำวันหรือตามความเหมาะสม	✓ - โครงการกำหนดให้มีการสุบกากไขมันจากระบบบำบัดน้ำเสียของโครงการไปกำจัดปีละ 1 ครั้ง	ภาพที่ 2.2-16	-
	4. ประสานงานบริษัทเอกชน เช่น บริษัท เบตเตอร์ เวิลด์กรีน จำกัด (มหาชน) และบริษัท เอเชีย เวสต์แมนเน็จ แมนท์ จำกัด เป็นต้น หรือบริษัทเอกชนอื่นๆที่ได้รับ อนุญาตจากกรมโรงงานอุตสาหกรรม มาสุบตะกอน ส่วนเกินจากระบบบำบัดน้ำเสียไปกำจัดเดือนละ 1 ครั้ง	✓ - โครงการกำหนดให้มีการสุบตะกอนส่วนเกินจากระบบบำบัดน้ำเสียของโครงการไปกำจัดปีละ 1 ครั้ง	ภาพที่ 2.2-16	-

ตารางที่ 2.2-1 มาตรการป้องกันและแก้ไขผลกระทบสิ่งแวดล้อม โครงการ เดอะ เบส เพชรบุรี-ทองหล่อ (ระยะดำเนินการ) (ต่อ)

องค์ประกอบทางสิ่งแวดล้อม	มาตรการป้องกันและแก้ไขผลกระทบสิ่งแวดล้อม	ผลการปฏิบัติและรายละเอียดการปฏิบัติตามมาตรการฯ ✓ = ปฏิบัติ X = ไม่ได้ปฏิบัติ ○ = ปฏิบัติไม่ได้ ● = ปฏิบัติได้แต่ไม่มีประสิทธิภาพ ●● = ยังไม่ถึงเวลาปฏิบัติ	เอกสารอ้างอิง	ปัญหา/อุปสรรค/แนวทางแก้ไข
3.2 การบำบัดน้ำเสีย (ต่อ)	5. ประสานให้สำนักงานเขตห้วยขวางมาสูบน้ำส่วนเกินจากระบบบำบัดน้ำเสียสำเร็จรูปไปกำจัดเป็นประจำทุกเดือนหรือตามความเหมาะสม	✓ - โครงการกำหนดให้มีการสูบน้ำส่วนเกินจากระบบบำบัดน้ำเสียของโครงการไปกำจัดปีละ 1 ครั้ง	ภาพที่ 2.2-16	-
	6. จัดให้มีพื้นที่สำหรับบำบัดก๊าซมีเทนที่เกิดจากระบบบำบัดน้ำเสีย โดยต่อท่อระบายอากาศเพื่อรวบรวมก๊าซมีเทนจากถังแยกกากตะกอน ไปยังบ่อดินบำบัดก๊าซมีเทน ซึ่งใช้การบำบัดก๊าซมีเทนด้วยวิธี Biological Oxidation	✓ - โครงการไม่มีการติดตั้งท่อเพื่อปล่อยก๊าซมีเทนผ่านลงบ่อดินที่เกิดขึ้นจากระบบบำบัดน้ำเสียภายในโครงการ แต่จัดให้มีการต่อท่อเพื่อระบายก๊าซที่เกิดขึ้นไปยังชั้นดาดฟ้าของอาคาร และติดตั้งท่อเติมอากาศเพื่อผสมอากาศเข้าไปทำให้ก๊าซมีเทนเจือจางก่อนปล่อยออกสู่ภายนอก	-	-
	7. จัดระบบบำบัด Aerosol ด้วยกระบวนการกรองผ่านถ่าน Activated Carbon จะติดที่ปลายท่อเป็นลักษณะกระบอกบรรจุถ่านเป็นตัวดูดซับ และมีประสิทธิภาพในการบำบัด Aerosol ในแต่ละวัน	✓ - โครงการไม่มีการจัดพื้นที่สำหรับกำจัดละอองน้ำเสีย (Aerosol) ที่เกิดขึ้นจากระบบบำบัดน้ำเสียภายในโครงการตั้งแต่ระยะก่อสร้าง แต่ทางโครงการจัดให้มีการติดตั้งท่อระบายอากาศไว้บริเวณพื้นที่สีเขียวบริเวณระบบบำบัดน้ำเสียเพื่อบำบัดละอองน้ำเสียที่เกิดขึ้น	-	-
	8. จัดให้มีการบำบัดอากาศเสียจากห้องเก็บขยะมูลฝอยรวมของโครงการ โดยอาศัยจุลินทรีย์ที่มีอยู่ในดินเป็นตัวดูดซับและตรึงมลพิษที่เกิดจากอากาศเสีย เพื่อควบคุมไม่ให้อากาศเสียจากห้องขยะส่งผลกระทบต่อสิ่งแวดล้อมภายนอกและผู้พักอาศัย	✓ - โครงการไม่มีการนำอากาศจากห้องพักมูลฝอยรวมของโครงการไปบำบัดด้วยระบบบำบัดมีเทน เนื่องจากทางโครงการไม่มีระบบบำบัดก๊าซมีเทนในโครงการ แต่ทางโครงการมีการติดตั้งพัดลมระบายอากาศไว้ภายในห้องพักมูลฝอย เพื่อให้อากาศภายในห้องมีการหมุนเวียน	ภาพที่ 2.2-6	-

ตารางที่ 2.2-1 มาตรการป้องกันและแก้ไขผลกระทบสิ่งแวดล้อม โครงการ เดอะ เบส เพชรบุรี-ทองหล่อ (ระยะดำเนินการ) (ต่อ)

องค์ประกอบทางสิ่งแวดล้อม	มาตรการป้องกันและแก้ไขผลกระทบสิ่งแวดล้อม	ผลการปฏิบัติและรายละเอียดการปฏิบัติตามมาตรการ ✓ = ปฏิบัติ X = ไม่ได้ปฏิบัติ ○ = ปฏิบัติไม่ได้ ● = ปฏิบัติได้แต่ไม่มีประสิทธิภาพ ●● = ยังไม่ถึงเวลาปฏิบัติ	เอกสารอ้างอิง	ปัญหา/อุปสรรค/แนวทางแก้ไข
3.2 การบำบัดน้ำเสีย (ต่อ)	9. ในกรณีที่ต้องมีการบำรุงรักษาระบบบำบัดน้ำเสียของโครงการ ต้องมีมาตรการ ดังนี้ - จัดเตรียมแผนการบำรุงรักษาหรือซ่อมแซมล่วงหน้า โดยระบุวันและเวลาที่ชัดเจน และจัดให้มีการทำงาน ในช่วงวันจันทร์-ศุกร์ เวลา 9.00 - 15.00 น. ซึ่งเป็น ช่วงเวลาที่ผู้พักอาศัยออกไปทำงาน	✓ - โครงการมีการกำหนดแผนการซ่อมบำรุงระบบบำบัดน้ำเสียไว้ในปี พ.ศ. 2567 ซึ่งจะระบุช่วงวันและเวลาอย่างชัดเจน	เอกสารแนบ 3	-
	- ประชาสัมพันธ์เพื่อแจ้งกำหนดการบำรุงรักษาหรือซ่อมแซมระบบบำบัดน้ำเสียล่วงหน้า ให้ผู้พักอาศัยได้รับทราบอย่างทั่วถึง	✓ - กรณีที่มีการบำรุงรักษาระบบบำบัดน้ำเสีย ทางโครงการจะดำเนินการแจ้งวัน เวลา ในการดำเนินการให้ผู้พักอาศัยทราบล่วงหน้าทุกครั้ง	เอกสารแนบ 3	-
	- จัดวางป้ายแจ้งกำหนดการทำงานล่วงหน้าบริเวณจุดจอดรถที่จะมีการกันบริเวณพื้นที่ทำงานหรือทางเลี้ยวสำหรับสัญญาณของผู้พักอาศัยในโครงการ	✓ - กรณีที่มีการบำรุงรักษาระบบบำบัดน้ำเสีย ทางโครงการจะดำเนินการแจ้งวัน เวลา ให้ผู้พักอาศัยทราบล่วงหน้าทุกครั้ง และจะทำการตั้งกรวยกันพื้นที่ดังกล่าว เพื่อความปลอดภัยต่อผู้พักอาศัย	เอกสารแนบ 3	-
	- ในระหว่างการทำงานจัดให้มีป้ายแสดงเส้นทางเลี้ยว และมีการกันบริเวณพื้นที่ที่เกี่ยวข้องกับการซ่อมบำรุงรักษาระบบบำบัดน้ำเสียและดำเนินการภายในขอบเขตที่วางไว้อย่างเคร่งครัด	✓ - กรณีที่มีการบำรุงรักษาระบบบำบัดน้ำเสีย ทางโครงการจะทำการตั้งกรวยกันพื้นที่ดังกล่าว และจัดให้มีเจ้าหน้าที่รักษาความปลอดภัยคอยอำนวยความสะดวกด้านการจราจรแก่ผู้พักอาศัย	เอกสารแนบ 3	-
	- จัดให้มีการรับเรื่องร้องเรียน รวมทั้งให้ข้อมูลข่าวสารแก่ผู้พักอาศัยภายในโครงการ ในกรณีที่เกิดความไม่สะดวกในการเดินทาง	✓ - โครงการกำหนดให้นิติบุคคลอาคารชุดเป็นผู้รับเรื่องร้องเรียนจากผู้พักอาศัยภายในโครงการ และทำการประชาสัมพันธ์ข้อมูลข่าวสารต่างๆ ให้ผู้พักอาศัยทราบไว้บริเวณบอร์ดประชาสัมพันธ์บริเวณพื้นที่ส่วนกลาง และบริเวณลิฟต์	ภาพที่ 2.2-12	-

ตารางที่ 2.2-1 มาตรการป้องกันและแก้ไขผลกระทบสิ่งแวดล้อม โครงการ เดอะ เบส เพชรบุรี-ทองหล่อ (ระยะดำเนินการ) (ต่อ)

องค์ประกอบทางสิ่งแวดล้อม	มาตรการป้องกันและแก้ไขผลกระทบสิ่งแวดล้อม	ผลการปฏิบัติและรายละเอียดการปฏิบัติตามมาตรการ ✓ = ปฏิบัติ X = ไม่ได้ปฏิบัติ ○ = ปฏิบัติไม่ได้ ● = ปฏิบัติได้แต่ไม่มีประสิทธิภาพ ●● = ยังไม่ถึงเวลาปฏิบัติ	เอกสารอ้างอิง	ปัญหา/อุปสรรค/แนวทางแก้ไข
3.3 การระบายน้ำ	1. หมั่นตรวจสอบท่อระบายน้ำ และบ่อบักน้ำเป็นประจำเมื่อพบว่าภายในท่อระบายน้ำหรือบ่อบักน้ำมีสิ่งอุดตันที่เกิดจากการสะสมตัวของดินตะกอนหรือเศษวัสดุอื่นๆ ซึ่งจะไปกีดขวางการระบายน้ำ ให้ทำความสะอาดเก็บขยะและขุดลอกดินตะกอนที่ตกค้างภายในท่อระบายน้ำและบ่อบักน้ำออกให้หมด โดยเฉพาะก่อนถึงฤดูฝน	✓ - โครงการจัดให้มีเจ้าหน้าที่คอยตรวจสอบรางระบายน้ำและบ่อบักน้ำภายในโครงการอย่างสม่ำเสมอ เพื่อไม่ให้เกิดการอุดตันของตะกอนดิน	ภาพที่ 2.2-7 ภาพที่ 2.2-21 ภาพที่ 2.2-26	-
	2. เมื่อฝนหยุดตกแล้วให้ตรวจสอบการระบายน้ำ หากพบว่ามีสิ่งอุดตันให้รีบดำเนินการทำความสะอาดเก็บขยะและขุดลอกดินตะกอนที่ตกค้างอยู่ภายในท่อระบายน้ำ และบ่อบักน้ำ	✓ - โครงการจัดให้มีเจ้าหน้าที่คอยตรวจสอบรางระบายน้ำและบ่อบักน้ำภายในโครงการอย่างสม่ำเสมอ เพื่อไม่ให้เกิดการอุดตันของตะกอนดิน	ภาพที่ 2.2-7 ภาพที่ 2.2-21 ภาพที่ 2.2-26	-
	3. จัดให้มีตะแกรงดักขยะก่อนระบายน้ำออกจากโครงการ	✓ - โครงการจัดให้มีการติดตั้งตะแกรงดักขยะไว้บริเวณท่อระบายน้ำก่อนระบายน้ำออกจากโครงการ	ภาพที่ 2.2-7	-
	4. ออกแบบให้มีการท่อน้ำในบ่อบักน้ำเพื่อชะลอการไหลของน้ำส่วนเกิน ซึ่งเพียงพอในการชะลอน้ำฝนที่ต้องกักเก็บไว้ในโครงการก่อนระบายออกภายนอกโครงการ และควบคุมอัตราการระบายหลังพัฒนาโครงการให้มีค่าไม่เกินอัตราการระบายน้ำก่อนการพัฒนาโครงการ (0.041 ลบ.ม./วินาที)	✓ - โครงการจัดให้มีบ่อบักน้ำสำหรับรองรับน้ำฝนที่ไหลสู่พื้นที่โครงการก่อนระบายออกนอกพื้นที่โครงการ ซึ่งจะทำการควบคุมอัตราการระบายน้ำให้ไม่เกินอัตราการระบายน้ำก่อนการพัฒนาโครงการ	ภาพที่ 2.2-7	-

ตารางที่ 2.2-1 มาตรการป้องกันและแก้ไขผลกระทบสิ่งแวดล้อม โครงการ เดอะ เบส เพชรบุรี-ทองหล่อ (ระยะดำเนินการ) (ต่อ)

องค์ประกอบทางสิ่งแวดล้อม	มาตรการป้องกันและแก้ไขผลกระทบสิ่งแวดล้อม	ผลการปฏิบัติและรายละเอียดการปฏิบัติตามมาตรการฯ ✓ = ปฏิบัติ X = ไม่ได้ปฏิบัติ ○ = ปฏิบัติไม่ได้ ● = ปฏิบัติได้แต่ไม่มีประสิทธิภาพ ●● = ยังไม่ถึงเวลาปฏิบัติ	เอกสารอ้างอิง	ปัญหา/อุปสรรค/แนวทางแก้ไข
3.4 การจัดการมูลฝอย	1. จัดถังรองรับมูลฝอยขนาด 100 ลิตร จำนวน 4 ถัง ถังรองรับขยะเปียก (ถังสีเขียว) ภายในมีถุงสีดำรองรับขยะ ถังรองรับขยะแห้ง (ถังสีฟ้า) ภายในมีถุงสีดำรองรับขยะ ถังรองรับขยะรีไซเคิล (ถังสีเหลือง) ภายในมีถุงสีใสรองรับขยะ ถังรองรับขยะอันตราย (ถังสีแดง) ภายในมีถุงสีแดงหรือสีส้มรองรับขยะแบบมีฝาปิดมิดชิดไว้ในทุกชั้นที่มีห้องพัก และจัดให้มีพนักงานทำความสะอาดจัดเก็บมูลฝอยจากถังรองรับมูลฝอย คัดแยกมูลฝอย นำไปรวมไว้ที่ห้องพักมูลฝอยรวม เพื่อให้รถขนมูลฝอยสำนักงานเขตห้วยขวาง มาจัดเก็บต่อไป	✓ - โครงการจัดให้มีการตั้งถังรองรับมูลฝอยขนาด 100 ลิตร จำนวน 2 ถัง สำหรับรองรับขยะรีไซเคิลและขยะเปียก และถังรองรับมูลฝอยขนาด 60 ลิตร จำนวน 2 ถัง สำหรับรองรับขยะอันตรายและขยะทั่วไป ไว้ในห้องพักมูลฝอยประจำชั้น และจัดให้มีพนักงานทำความสะอาดทำการขนย้ายมูลฝอยจากห้องพักมูลฝอยประจำชั้นมายังห้องพักมูลฝอยรวมทุกวันในช่วงบ่าย เพื่อให้รถขนมูลฝอยสำนักงานเขตมาจัดเก็บต่อไป	ภาพที่ 2.2-6 เอกสารแนบ 3	-
	2. จัดให้มีถังมูลฝอยอันตราย จำนวน 1 ถัง ตั้งไว้ในห้องพักมูลฝอยประจำชั้น โดยให้พนักงานทำความสะอาด จัดเก็บมูลฝอยอันตรายจากถังมูลฝอยดังกล่าววันละ 1 ครั้ง จากนั้นนำมูลฝอยอันตรายไปไว้ยังถังมูลฝอยอันตราย จำนวน 2 ถัง ที่ตั้งอยู่ภายในห้องพักมูลฝอยรวม (บริเวณส่วนพักขยะอันตราย)	✓ - โครงการจัดให้มีการตั้งถังรองรับมูลฝอยอันตรายขนาด 60 ลิตร จำนวน 1 ถัง ไว้ในห้องพักมูลฝอยประจำชั้น และจัดให้มีพนักงานทำความสะอาดทำการขนย้ายมูลฝอยจากห้องพักมูลฝอยประจำชั้นมายังห้องพักมูลฝอยรวมทุกวันในช่วงบ่าย เพื่อให้รถขนมูลฝอยสำนักงานเขตมาจัดเก็บต่อไป	ภาพที่ 2.2-6 เอกสารแนบ 3	-

ตารางที่ 2.2-1 มาตรการป้องกันและแก้ไขผลกระทบสิ่งแวดล้อม โครงการ เดอะ เบส เพชรบุรี-ทองหล่อ (ระยะดำเนินการ) (ต่อ)

องค์ประกอบทางสิ่งแวดล้อม	มาตรการป้องกันและแก้ไขผลกระทบสิ่งแวดล้อม	ผลการปฏิบัติและรายละเอียดการปฏิบัติตามมาตรการฯ ✓ = ปฏิบัติ X = ไม่ได้ปฏิบัติ ○ = ปฏิบัติไม่ได้ ● = ปฏิบัติได้แต่ไม่มีประสิทธิภาพ ●● = ยังไม่ถึงเวลาปฏิบัติ	เอกสารอ้างอิง	ปัญหา/อุปสรรค/แนวทางแก้ไข
3.4 การจัดการมูลฝอย (ต่อ)	3. รณรงคิให้ผู้พักอาศัยแยกขยะตั้งแต่ต้นทาง โดยนำมาใส่ถึงมูลฝอยแต่ละประเภท	✓ - โครงการมีการรณรงคิให้ผู้พักอาศัยแยกขยะก่อนนำมาทิ้ง และได้กำหนดให้พนักงานทำความสะอาดทำการแยกประเภทของมูลฝอยอีกครั้งหลังเก็บขนจากห้องพักมูลฝอยประจำชั้นมายังห้องพักมูลฝอยรวมอยู่แล้ว	ภาพที่ 2.2-6	-
	4. การเก็บมูลฝอยในถุงต้องไม่ให้มีปริมาณหรือน้ำหนักมากเกินไป โดยบรรจุปริมาณมูลฝอยประมาณ 3 ใน 4 ของถุง	✓ - โครงการกำชับให้พนักงานทำความสะอาดทำการเก็บมูลฝอยในถุงดำให้ปริมาณมูลฝอยประมาณ 3 ใน 4 ของถุง เพื่อสะดวกต่อการมัดปากถุงและการขนย้าย	ภาพที่ 2.2-6	-
	5. ก่อนรวบรวมมูลฝอยจากจุดต่างๆ ไปยังห้องพักมูลฝอยของโครงการต้องมัดปากถุงให้แน่น เพื่อป้องกันมูลฝอยกระจัดกระจายและสะดวกต่อการขนย้าย	✓ - โครงการจัดให้มีกำชับให้พนักงานทำความสะอาดทำการมัดปากถุงขยะให้แน่นก่อนทำการขนย้าย เพื่อป้องกันมูลฝอยกระจัดกระจายและสะดวกต่อการขนย้าย	ภาพที่ 2.2-6 ภาพที่ 2.2-18	-
	6. ห้องพักขยะรวมของโครงการ ตั้งอยู่บริเวณชั้น 1 กำหนดให้ทางเข้า-ออกของรถเก็บขนขยะบริเวณถนนหน้าโครงการ ห้องพักขยะรวมของโครงการมีลักษณะเป็นห้องคอนกรีตเสริมเหล็กและมีประตูชนิดบานทึบสำหรับปิด-เปิด แบ่งออกเป็น 4 ส่วน ตามประเภทของขยะ ได้แก่ ห้องพักขยะแห้ง ห้องพักขยะอันตราย ห้องพักขยะเปียก และห้องพักขยะรีไซเคิลรองรับมูลฝอยได้ไม่น้อยกว่า 3-15 วัน	✓ - โครงการจัดให้มีห้องพักขยะรวมของโครงการ ตั้งอยู่บริเวณชั้น 1 ของอาคารพักอาศัย โดยห้องพักขยะรวมของโครงการมีลักษณะเป็นห้องคอนกรีตเสริมเหล็กและมีประตูชนิดบานทึบสำหรับปิด-เปิด ภายในตั้งถังขยะ 4 ประเภท ได้แก่ ขยะขยะรีไซเคิล ถังขยะเปียก ถังขยะอันตราย และถังขยะทั่วไป ซึ่งเพียงพอต่อการรองรับมูลฝอยที่เกิดขึ้นภายในโครงการ	ภาพที่ 2.2-6	-

ตารางที่ 2.2-1 มาตรการป้องกันและแก้ไขผลกระทบสิ่งแวดล้อม โครงการ เดอะ เบส เพชรบุรี-ทองหล่อ (ระยะดำเนินการ) (ต่อ)

องค์ประกอบทางสิ่งแวดล้อม	มาตรการป้องกันและแก้ไขผลกระทบสิ่งแวดล้อม	ผลการปฏิบัติและรายละเอียดการปฏิบัติตามมาตรการ ✓ = ปฏิบัติ X = ไม่ได้ปฏิบัติ ○ = ปฏิบัติไม่ได้ ● = ปฏิบัติได้แต่ไม่มีประสิทธิภาพ ●● = ยังไม่ถึงเวลาปฏิบัติ	เอกสารอ้างอิง	ปัญหา/อุปสรรค/แนวทางแก้ไข
3.4 การจัดการมูลฝอย (ต่อ)	7. ทำความสะอาดห้องพักมูลฝอยอย่างสม่ำเสมอ สัปดาห์ละ 1 ครั้ง เพื่อป้องกันการเพาะตัวของเชื้อโรค	✓ - โครงการจัดให้มีพนักงานทำความสะอาด ทำความสะอาดห้องพักมูลฝอยวันเว้นวัน หลังจากที่สำนักงานเขตเข้ามาเก็บขน เพื่อป้องกันการเพาะตัวของเชื้อโรค และป้องกันการเกิดกลิ่นที่ไม่พึงประสงค์	ภาพที่ 2.2-20	-
	8. ห้องพักมูลฝอยจะต้องมีประตูปิดมิดชิด เพื่อป้องกันกลิ่นรบกวนผู้อยู่อาศัยและชุมชนบริเวณใกล้เคียง โดยเปิดประตูเฉพาะช่วงที่มีการเก็บขนมูลฝอยเท่านั้น	✓ - โครงการจัดให้มีห้องพักมูลฝอยจะต้องมีประตูปิดมิดชิด เพื่อป้องกันกลิ่นรบกวนผู้อยู่อาศัยและชุมชนบริเวณใกล้เคียง โดยเปิดประตูเฉพาะช่วงที่มีการเก็บขนมูลฝอยเท่านั้น	ภาพที่ 2.2-6	-
	9. บริเวณพื้นที่ห้องพักมูลฝอยรวมจะต้องจัดให้มีท่อรวบรวมน้ำจากการล้างห้องพักมูลฝอยเข้าสู่ระบบบำบัดน้ำเสีย	✓ - โครงการจัดให้มีการติดตั้งท่อรวบรวมน้ำจากการล้างบริเวณพื้นที่ห้องพักมูลฝอยรวม เพื่อรวบรวมน้ำจากการล้างห้องพักมูลฝอยเข้าสู่ระบบบำบัดน้ำเสียโครงการ	ภาพที่ 2.2-6	-
	10. จัดให้มีแม่บ้านคอยดูแลรักษาความสะอาดบริเวณห้องพักมูลฝอยแต่ละชั้นและห้องพักมูลฝอยรวม	✓ - โครงการจัดให้มีพนักงานทำความสะอาด ดูแลรักษาความสะอาด บริเวณห้องพักมูลฝอยแต่ละชั้นและห้องพักมูลฝอยรวม ไม่ให้มีมูลฝอยตกค้างภายในโครงการ	ภาพที่ 2.2-6 ภาพที่ 2.2-20	-
	11. จัดให้มีพนักงานขนย้ายมูลฝอยจากห้องพักมูลฝอยมายังรถเก็บขนมูลฝอย เพื่ออำนวยความสะดวกในการเก็บขนมูลฝอยให้กับโครงการ	✓ - โครงการจัดให้มีพนักงานทำความสะอาดขนมูลฝอยจากห้องพักมูลฝอยรวมมายังรถเก็บขนมูลฝอย เพื่ออำนวยความสะดวกให้เจ้าหน้าที่ของสำนักงานในการเก็บขนมูลฝอยให้กับโครงการ	ภาพที่ 2.2-20	-
	12. ควบคุมพนักงานไม่ให้นำมูลฝอยมากองไว้รอการเก็บขน	✓ - โครงการมีการกำชับพนักงานทำความสะอาดไม่ให้นำมูลฝอยมากองไว้รอการเก็บขน โดยจะให้ขนมูลฝอยออกมาจากห้องพักมูลฝอยเมื่อรถของสำนักงานเขตมาเก็บขนมูลฝอยเท่านั้น	ภาพที่ 2.2-6 ภาพที่ 2.2-19	-

ตารางที่ 2.2-1 มาตรการป้องกันและแก้ไขผลกระทบสิ่งแวดล้อม โครงการ เดอะ เบส เพชรบุรี-ทองหล่อ (ระยะดำเนินการ) (ต่อ)

องค์ประกอบทางสิ่งแวดล้อม	มาตรการป้องกันและแก้ไขผลกระทบสิ่งแวดล้อม	ผลการปฏิบัติและรายละเอียดการปฏิบัติตามมาตรการฯ ✓ = ปฏิบัติ X = ไม่ได้ปฏิบัติ ○ = ปฏิบัติไม่ได้ ● = ปฏิบัติได้แต่ไม่มีประสิทธิภาพ ●● = ยังไม่ถึงเวลาปฏิบัติ		เอกสารอ้างอิง	ปัญหา/อุปสรรค/แนวทางแก้ไข
3.4 การจัดการมูลฝอย (ต่อ)	13. ติดตามประสานงานการจัดเก็บมูลฝอยของสำนักงานเขตห้วยขวางให้มาเก็บมูลฝอยจากโครงการอย่างสม่ำเสมอทุกวันโดยไม่มีการตกค้าง	✓	- โครงการมีการประสานงานให้สำนักงานเขตเข้ามาเก็บมูลฝอยจากโครงการวันเว้นวัน ในช่วงดึก	ภาพที่ 2.2-19	-
	14. ประสานกับร้านซื้อของเก่าบริเวณใกล้เคียงให้เข้ามารับซื้อมูลฝอยที่สามารถนำกลับมาใช้ได้อีกโดยตรง	✓	- โครงการจัดให้มีการประสานงานกับร้านซื้อของเก่าบริเวณใกล้เคียงให้เข้ามารับซื้อมูลฝอยที่สามารถนำกลับมาใช้ได้ สัปดาห์ละ 1 ครั้ง	ภาพที่ 2.2-6 ภาพที่ 2.2-28	-
	15. รณรงค์ให้ผู้พักอาศัยและพนักงานประจำสำนักงานโครงการมีการคัดแยกประเภทขยะ โดยจะจัดให้มีถังรองรับขยะแยกประเภท ภายในห้องพักขยะประจำชั้นพักอาศัย	✓	- โครงการมีการรณรงค์ให้ผู้พักอาศัยแยกขยะก่อนนำมาทิ้ง และได้กำหนดให้พนักงานทำความสะอาดทำการแยกประเภทของมูลฝอยอีกครั้งหลังเก็บขนจากห้องพักมูลฝอยประจำชั้นมายังห้องพักมูลฝอยรวมอยู่แล้ว	ภาพที่ 2.2-6	-
	16. จัดเตรียมภาชนะรองรับขยะตั้งไว้บริเวณพื้นที่ส่วนกลาง เช่น บริเวณโถงทางเดิน โถงลิฟต์ โถงพักคอย และชั้นจอดรถ เป็นต้น	✓	- โครงการจัดให้มีการตั้งถังรองรับมูลฝอยขนาด 10 ลิตร ไว้บริเวณพื้นที่ส่วนกลาง เช่น บริเวณโถงทางเดิน โถงลิฟต์ โถงพักคอย และชั้นจอดรถ เป็นต้น เพื่อรองรับมูลฝอยที่เกิดขึ้นภายในโครงการ	ภาพที่ 2.2-6	-
	17. จัดให้มีถังขยะอันตราย ตั้งไว้ในห้องพักขยะรวมของโครงการ (ส่วนวางขยะอันตราย) ซึ่งจะมีตัวอักษรพิมพ์อยู่ข้างถังว่า “ถังขยะอันตราย” โดยภายในถังจะรองด้วยถุงพลาสติกสีส้ม/สีแดง สำหรับใส่ขยะอันตราย เพื่อเก็บรวบรวมขยะอันตรายไว้รอการเก็บขนไปกำจัดจากสำนักงานเขตฯ	✓	- โครงการจัดให้มีถังรองรับมูลฝอยอันตรายตั้งในห้องพักมูลฝอยรวม จำนวน 2 ถัง และมีตัวอักษรพิมพ์อยู่ข้างถังว่า “ถังขยะอันตราย” โดยภายในถังจะรองด้วยถุงพลาสติกสีดำ เพื่อเก็บรวบรวมขยะอันตรายไว้รอการเก็บขนไปกำจัดจากสำนักงานเขตต่อไป	ภาพที่ 2.2-6	-

ตารางที่ 2.2-1 มาตรการป้องกันและแก้ไขผลกระทบสิ่งแวดล้อม โครงการ เดอะ เบส เพชรบุรี-ทองหล่อ (ระยะดำเนินการ) (ต่อ)

องค์ประกอบทางสิ่งแวดล้อม	มาตรการป้องกันและแก้ไขผลกระทบสิ่งแวดล้อม	ผลการปฏิบัติและรายละเอียดการปฏิบัติตามมาตรการ ✓ = ปฏิบัติ X = ไม่ได้ปฏิบัติ ○ = ปฏิบัติไม่ได้ ● = ปฏิบัติได้แต่ไม่มีประสิทธิภาพ ●● = ยังไม่ถึงเวลาปฏิบัติ	เอกสารอ้างอิง	ปัญหา/อุปสรรค/แนวทางแก้ไข
3.4 การจัดการมูลฝอย (ต่อ)	18. จัดให้มีรางระบายน้ำภายในห้องพักขยะรวม และเชื่อมท่อน้ำชะขยะต่อกับระบบบำบัด เพื่อรวบรวมน้ำชะขยะและน้ำล้างทำความสะอาดก่อนที่จะรวบรวมเข้าสู่ระบบบำบัดน้ำเสียของโครงการ	✓ - โครงการจัดให้มีการติดตั้งท่อรวบรวมน้ำจากการล้างบริเวณพื้นห้องพักมูลฝอยรวม เพื่อรวบรวมน้ำจากการล้างห้องพักมูลฝอยเข้าสู่ระบบบำบัดน้ำเสียโครงการ	ภาพที่ 2.2-6	-
	19. กำหนดให้พนักงานโครงการจัดเก็บขยะจากที่พักขยะประจำชั้นพักอาศัยทุกวัน วันละ 1 ครั้ง โดยรวบรวมใส่ถุงแยกตามประเภทขยะและมัดปากถุงให้แน่น จากนั้นบรรจุใส่ภาชนะรองรับขยะเพื่อป้องกันการปนเปื้อนหรือการรั่วไหลของน้ำชะขยะลงสู่พื้น แล้วรวบรวมไปเก็บไว้ที่เครื่องจัดเก็บขยะในห้องพักขยะรวม	✓ - โครงการจัดให้มีพนักงานทำความสะอาดทำการขนย้ายมูลฝอยจากห้องพักมูลฝอยประจำชั้นมายังห้องพักมูลฝอยรวมทุกวันในช่วงบ่าย เพื่อให้รถขนมูลฝอยสำนักงานเขตมาจัดเก็บต่อไป	ภาพที่ 2.2-18	-
	20. ล้างทำความสะอาดห้องพักขยะประจำชั้น และห้องพักขยะรวมของโครงการทุกสัปดาห์	✓ - โครงการจัดให้มีพนักงานทำความสะอาด ทำความสะอาดห้องพักมูลฝอยวันเว้นวัน หลังจากที่สำนักงานเขตเข้ามาเก็บขน เพื่อป้องกันการเพาะตัวของเชื้อโรค และป้องกันการเกิดกลิ่นที่ไม่พึงประสงค์	ภาพที่ 2.2-20	-
	21. จัดให้มีอุปกรณ์ป้องกันอันตรายส่วนบุคคลสำหรับพนักงานเก็บขนขยะของโครงการ ได้แก่ ผ้ากันเปื้อน ผ้าปิดปาก-จมูก ถุงมือยางหนาและรองเท้าบูท และออก กฏระเบียบบังคับอย่างเข้มงวดให้พนักงานเก็บขนขยะของโครงการต้องสวมใส่อุปกรณ์ป้องกันอันตรายส่วนบุคคล	✓ - โครงการจัดให้มีอุปกรณ์ป้องกันอันตรายส่วนบุคคลสำหรับพนักงานเก็บขนขยะของโครงการ ได้แก่ ผ้ากันเปื้อน ผ้าปิดปาก-จมูก ถุงมือยางหนา และรองเท้าบูท ให้กับพนักงานทำความสะอาด	เอกสารแนบ 3	-

ตารางที่ 2.2-1 มาตรการป้องกันและแก้ไขผลกระทบสิ่งแวดล้อม โครงการ เดอะ เบส เพชรบุรี-ทองหล่อ (ระยะดำเนินการ) (ต่อ)

องค์ประกอบทางสิ่งแวดล้อม	มาตรการป้องกันและแก้ไขผลกระทบสิ่งแวดล้อม	ผลการปฏิบัติและรายละเอียดการปฏิบัติตามมาตรการ ✓ = ปฏิบัติ X = ไม่ได้ปฏิบัติ O = ปฏิบัติไม่ได้ ● = ปฏิบัติได้แต่ไม่มีประสิทธิภาพ ●● = ยังไม่ถึงเวลาปฏิบัติ	เอกสารอ้างอิง	ปัญหา/อุปสรรค/แนวทางแก้ไข
3.4 การจัดการมูลฝอย (ต่อ)	22. จัดให้มีเจ้าหน้าที่คอยควบคุมและอำนวยความสะดวกด้านการจราจรเมื่อมีรถเก็บขนขยะของสำนักงานเขตฯ เข้ามาในโครงการ เพื่อเก็บขนขยะไปกำจัด	✓ - โครงการจัดให้มีพนักงานทำความสะอาดขนมูลฝอยจากห้องพักมูลฝอยรวมมายังรถเก็บขนมูลฝอย เพื่ออำนวยความสะดวกให้เจ้าหน้าที่ของสำนักงานในการเก็บขนมูลฝอยให้กับโครงการ	ภาพที่ 2.2-19	-
	23. โครงการได้เพิ่มเติมการกำหนดมาตรการควบคุมปัญหาด้านกลิ่นจากห้องพักขยะมูลฝอยโดยใช้ Biofilter โดยโครงการได้จัดให้มีการบำบัดอากาศเสีย จากห้องพักขยะรวม โดยอาศัยจุลินทรีย์ที่มีอยู่ในดินเป็นตัวดูดซับและตรึงมลพิษที่เกิดจากอากาศเสีย โดยกำหนดให้อากาศที่ระบายออกจากห้องพักขยะมีการ สัมผัสกับดินไม่น้อยกว่า 60 วินาที เพื่อควบคุมไม่ให้อากาศเสียจากห้องพักขยะส่งผลกระทบต่อสิ่งแวดล้อม	✓ - โครงการไม่มีการนำอากาศจากห้องพักมูลฝอยรวมของโครงการไปบำบัดด้วยระบบบำบัดมีเทน เนื่องจากทางโครงการไม่มีระบบบำบัดก๊าซมีเทนในโครงการ แต่ทางโครงการมีการติดตั้งพัดลมระบายอากาศไว้ภายในห้องพักมูลฝอย เพื่อให้อากาศภายในห้องมีการหมุนเวียน	ภาพที่ 2.2-6	-
	24. ห้องพักขยะรวมของโครงการมีอัตราการระบายอากาศ 0.01 ลบ.ม./วินาที โครงการได้จัดให้มีบ่อบำบัดอากาศเสียจากห้องพักขยะพื้นที่ 3.75 ตร.ม. ลึก 1.5 เมตร คิดเป็นปริมาตรบ่อ 5.625 ลบ.ม. และมีปริมาตรช่องว่างอากาศภายในบ่อ 2.81 ลบ.ม. (ความพรุนของปุ๋ยเท่ากับ ร้อยละ 50) ดังนั้นจึงมีระยะเวลาที่อากาศสัมผัสกับดินเท่ากับ 281 วินาที (2.81/0.01) ซึ่งไม่น้อยกว่า 60 วินาที เพียงพอต่อปริมาณอากาศเสียที่ระบายออกจากห้องพักขยะรวม	✓ - โครงการไม่มีการนำอากาศจากห้องพักมูลฝอยรวมของโครงการไปบำบัดด้วยระบบบำบัดมีเทน เนื่องจากทางโครงการไม่มีระบบบำบัดก๊าซมีเทนในโครงการ แต่ทางโครงการมีการติดตั้งพัดลมระบายอากาศไว้ภายในห้องพักมูลฝอย เพื่อให้อากาศภายในห้องมีการหมุนเวียน	ภาพที่ 2.2-6	-

ตารางที่ 2.2-1 มาตรการป้องกันและแก้ไขผลกระทบสิ่งแวดล้อม โครงการ เดอะ เบส เพชรบุรี-ทองหล่อ (ระยะดำเนินการ) (ต่อ)

องค์ประกอบทางสิ่งแวดล้อม	มาตรการป้องกันและแก้ไขผลกระทบสิ่งแวดล้อม	ผลการปฏิบัติและรายละเอียดการปฏิบัติตามมาตรการฯ ✓ = ปฏิบัติ X = ไม่ได้ปฏิบัติ ○ = ปฏิบัติไม่ได้ ● = ปฏิบัติได้แต่ไม่มีประสิทธิภาพ ●● = ยังไม่ถึงเวลาปฏิบัติ	เอกสารอ้างอิง	ปัญหา/อุปสรรค/แนวทางแก้ไข
3.5 การใช้ไฟฟ้า	1. เลือกใช้อุปกรณ์ประหยัดพลังงานเป็นหลัก เช่น หลอด LED ทั้งพื้นที่ส่วนกลางและส่วนบุคคล เพื่อประหยัดพลังงานและช่วยลดค่าไฟฟ้าของโครงการ	✓ - โครงการทำการเลือกใช้อุปกรณ์ไฟฟ้าต่างๆ เป็นแบบประหยัดพลังงาน รวมทั้งเลือกใช้หลอดไฟแบบ LED เพื่อประหยัดพลังงานในพื้นที่โครงการ	ภาพที่ 2.2-9	-
	2. ตรวจสอบตราดูและระบบไฟส่องสว่างทั้งในห้องพักทางเดินภายในอาคารและบริเวณพื้นที่รอบโครงการ	✓ - โครงการจัดให้มีเจ้าหน้าที่ทำการตรวจสอบระบบไฟส่องสว่างบริเวณทางเดินภายในอาคารและบริเวณพื้นที่รอบโครงการทุกวันเพื่อให้สามารถใช้งานได้ดียิ่งขึ้น	ภาพที่ 2.2-3	-
	3. ดำเนินการตามมาตรการอนุรักษ์พลังงานดังนี้ <u>ระบบไฟฟ้าแสงสว่าง</u> - ปิดไฟฟ้าแสงสว่างเวลาพักเที่ยงสำหรับพื้นที่สำนักงานแยกสวิตช์ควบคุมอุปกรณ์ไฟฟ้าแสงสว่าง แทนการใช้หนึ่งตัวควบคุมหลอดแสงสว่างจำนวนมาก - ดูแลทำความสะอาดหรือบำรุงรักษาอุปกรณ์ไฟฟ้าแสงสว่างอย่างต่อเนื่องและสม่ำเสมอ - เลือกขนาดสายไฟฟ้าให้มีความสูญเสียต่ำระบบทำความเย็นปรับอากาศ - ปลุกต้นไม้ภายในโครงการให้มากที่สุด ในบริเวณพื้นที่ว่าง ซึ่งไม่ใช่ถนนและทางวิ่งเพื่อลดภาระการทำงานของเครื่องปรับอากาศ ตั้งอุณหภูมิเครื่องปรับอากาศให้เหมาะสมคือ 25°C ปิดเครื่องปรับอากาศในช่วงเวลา	✓ - โครงการทำการเลือกใช้อุปกรณ์ไฟฟ้าต่างๆ เป็นแบบประหยัดพลังงาน เพื่อประหยัดพลังงานในพื้นที่โครงการ และมีการกำหนดช่วงเวลาเปิด-ปิดเครื่องปรับอากาศและไฟฟ้าส่วนกลางต่างๆ นอกจากนี้ยังจัดให้เจ้าหน้าที่ของโครงการคอยทำความสะอาดเครื่องใช้ไฟฟ้าต่างๆ ให้สามารถใช้งานได้มีประสิทธิภาพอยู่เสมอ และกำหนดให้มีการล้างเครื่องปรับอากาศของพื้นที่ส่วนกลาง ทุกๆ 6 เดือน	ภาพที่ 2.2-9	-

ตารางที่ 2.2-1 มาตรการป้องกันและแก้ไขผลกระทบสิ่งแวดล้อม โครงการ เดอะ เบส เพชรบุรี-ทองหล่อ (ระยะดำเนินการ) (ต่อ)

องค์ประกอบทางสิ่งแวดล้อม	มาตรการป้องกันและแก้ไขผลกระทบสิ่งแวดล้อม	ผลการปฏิบัติและรายละเอียดการปฏิบัติตามมาตรการฯ ✓ = ปฏิบัติ X = ไม่ได้ปฏิบัติ O = ปฏิบัติไม่ได้ ● = ปฏิบัติได้แต่ไม่มีประสิทธิภาพ ●● = ยังไม่ถึงเวลาปฏิบัติ	เอกสารอ้างอิง	ปัญหา/อุปสรรค/แนวทางแก้ไข
3.5 การใช้ไฟฟ้า (ต่อ)	<p>พักเที่ยงสำหรับห้องสำนักงานให้ใช้วิธีการลดการทำงานของคอมพิวเตอร์ โดยปรับเทอร์โมสตัทให้อยู่ที่อุณหภูมิสูงสุด เพื่อให้คอมพิวเตอร์หยุดทำงาน</p> <ul style="list-style-type: none"> - เปิดเครื่องระบายอากาศอย่างสม่ำเสมอ - บำรุงรักษาเครื่องปรับอากาศอย่างสม่ำเสมอ - ทำความสะอาดแผ่นกรองอากาศด้านหน้าและแผ่นระบายความร้อนทุกเดือน - เลือกใช้เครื่องปรับอากาศประสิทธิภาพสูง และประหยัดพลังงาน - ติดป้ายประชาสัมพันธ์ ให้ล้างแอร์เป็นประจำสม่ำเสมอ พร้อมระบุติดต่อช่างซ่อม/ล้างแอร์ เพื่ออำนวยความสะดวกผู้พักอาศัยภายในโครงการ 			
	<p>4. ประชาสัมพันธ์เพื่อให้ผู้พักอาศัยมีส่วนร่วมในการอนุรักษ์พลังงาน และเพื่อเป็นการส่งเสริมให้ผู้พักอาศัยช่วยกันประหยัดพลังงาน โครงการจะติดป้ายประชาสัมพันธ์ภายในพื้นที่โครงการ โดยมีข้อความดังนี้</p> <ul style="list-style-type: none"> - ปิดไฟทุกครั้งเมื่อไม่มีการใช้งาน - ใช้พลังงานอย่างประหยัด เมื่อเลิกใช้ควรปิดทันที เพื่อลดการสูญเสียพลังงานอย่างเปล่าประโยชน์ 	<p>✓ - โครงการมีการประชาสัมพันธ์ให้ผู้พักอาศัยของโครงการดูแลเครื่องใช้ไฟฟ้าภายในห้องพักให้สามารถใช้งานได้อย่างมีประสิทธิภาพอยู่เสมอ ตั้งอุณหภูมิเครื่องปรับอากาศที่ 25°C ปิดไฟดวงที่ไม่ใช้ทุกครั้งก่อนออกจากห้องพัก และล้างเครื่องปรับอากาศภายในห้องพักอย่างน้อยปีละ 2 ครั้ง โดยทางนิติบุคคลจะมีเบอร์โทรของช่างล้างแอร์ให้ทางผู้พักอาศัยได้เลือกใช้บริการ</p>	ภาพที่ 2.2-9	-

ตารางที่ 2.2-1 มาตรการป้องกันและแก้ไขผลกระทบสิ่งแวดล้อม โครงการ เดอะ เบส เพชรบุรี-ทองหล่อ (ระยะดำเนินการ) (ต่อ)

องค์ประกอบทางสิ่งแวดล้อม	มาตรการป้องกันและแก้ไขผลกระทบสิ่งแวดล้อม	ผลการปฏิบัติและรายละเอียดการปฏิบัติตามมาตรการ ✓ = ปฏิบัติ X = ไม่ได้ปฏิบัติ O = ปฏิบัติไม่ได้ ● = ปฏิบัติได้แต่ไม่มีประสิทธิภาพ ●● = ยังไม่ถึงเวลาปฏิบัติ	เอกสารอ้างอิง	ปัญหา/อุปสรรค/แนวทางแก้ไข
3.5 การใช้ไฟฟ้า (ต่อ)	<ul style="list-style-type: none"> - ตั้งอุณหภูมิของเครื่องปรับอากาศที่เหมาะสม คือ 25°C - ทำความสะอาดแผ่นกรองอากาศของเครื่องปรับอากาศทุกเดือน และล้างเครื่องปรับอากาศเต็ม รูปแบบ 2 ครั้ง/ปี - หมั่นดูแลทำความสะอาดหลอดไฟ เพราะจะช่วยเพิ่มความสว่างโดยไม่ต้องใช้พลังงานมากขึ้น - ติดตั้งโคมไฟที่โต๊ะทำงานหรือติดตั้งเฉพาะจุด แทนการเปิดไฟทั้งห้องเพื่อทำงาน - หลีกเลี่ยงการติดตั้งอุปกรณ์ไฟฟ้าที่ต้องมีการปล่อยความร้อน เช่น กาต้มน้ำ หม้อหุงข้าว ไว้ในห้องที่มีการติดตั้งเครื่องปรับอากาศ - ซ่อมบำรุงอุปกรณ์ไฟฟ้าให้อยู่ในสภาพที่ใช้งานได้ และหมั่นทำความสะอาดเครื่องใช้ไฟฟ้าอยู่เสมอเพื่อลดการใช้พลังงาน 			
3.6 การป้องกันอัคคีภัย	1. จัดให้มีอุปกรณ์ระบบตรวจสอบและแจ้งเหตุเพลิงไหม้ ได้แก่ แผงควบคุมระบบแจ้งเหตุอัคคีภัย (Fire Alarm Control Panel: FCP) เครื่องตรวจจับควัน (Smoke Detector: SD) เครื่องตรวจจับความร้อน (Heat Detector: H) ปุ่มกดแจ้งสัญญาณอัคคีภัย (Fire	✓ - โครงการจัดให้มีการติดตั้งระบบตรวจสอบและแจ้งเหตุเพลิงไหม้ ได้แก่ แผงควบคุมระบบแจ้งเหตุอัคคีภัย (Fire Alarm Control Panel: FCP) เครื่องตรวจจับควัน (Smoke Detector: SD) ปุ่มกดแจ้งสัญญาณอัคคีภัย (Fire Alarm Manual Station) และอุปกรณ์ส่งสัญญาณแจ้งเหตุแบบกริ่งสัญญาณ (Alarm Bell) ตามที่ระบุไว้	ภาพที่ 2.2-8	-

ตารางที่ 2.2-1 มาตรการป้องกันและแก้ไขผลกระทบสิ่งแวดล้อม โครงการ เดอะ เบส เพชรบุรี-ทองหล่อ (ระยะดำเนินการ) (ต่อ)

องค์ประกอบทางสิ่งแวดล้อม	มาตรการป้องกันและแก้ไขผลกระทบสิ่งแวดล้อม	ผลการปฏิบัติและรายละเอียดการปฏิบัติตามมาตรการฯ ✓ = ปฏิบัติ X = ไม่ได้ปฏิบัติ ○ = ปฏิบัติไม่ได้ ● = ปฏิบัติได้แต่ไม่มีประสิทธิภาพ ●● = ยังไม่ถึงเวลาปฏิบัติ	เอกสารอ้างอิง	ปัญหา/อุปสรรค/แนวทางแก้ไข
3.6 การป้องกันอัคคีภัย (ต่อ)	Alarm Manual Station) และอุปกรณ์ส่งสัญญาณแจ้งเหตุแบบกริ่งสัญญาณ (Alarm Bell)	ในมาตรการฯ ซึ่งได้รับการตรวจสอบและอนุญาตจากหน่วยงานที่เกี่ยวข้องเรียบร้อยแล้ว		
	2. จัดให้มีระบบจ่ายน้ำดับเพลิงจากเครื่องสูบน้ำอัตราการจ่ายน้ำไม่น้อยกว่า 750 GPM หรือ 47.32 ลิตร/วินาที (ไม่น้อยกว่า 45 ลิตร/วินาที) ระยะเวลาที่สำรองน้ำได้ 66 นาที (ที่อัตราการจ่ายน้ำ 47.32 ลิตร/วินาที)	✓ - โครงการจัดให้มีระบบจ่ายน้ำดับเพลิงจากเครื่องสูบน้ำ เพื่อสูบน้ำในกรณีที่มีเหตุเพลิงไหม้ในพื้นที่โครงการ	ภาพที่ 2.2-8	-
	3. จัดให้มีระบบท่อจ่ายน้ำดับเพลิงจะแยกเป็นอิสระจากท่อจ่ายน้ำดีของอาคาร โดยจ่ายน้ำให้กับตู้เก็บสายฉีดน้ำดับเพลิง (Fire Hose Cabinet) และหัวกระจายน้ำอัตโนมัติ (Sprinkler)	✓ - โครงการทำการติดตั้งระบบท่อจ่ายน้ำดับเพลิงแยกเป็นอิสระจากท่อจ่ายน้ำดีของอาคาร โดยจ่ายน้ำให้กับตู้เก็บสายฉีดน้ำดับเพลิง (Fire Hose Cabinet) และหัวกระจายน้ำอัตโนมัติ (Sprinkler)	ภาพที่ 2.2-8	-
	4. จัดให้มีหัวรับน้ำดับเพลิง 3 ชุด เป็นหัวรับน้ำแบบ 2 ทางต่อเข้าระบบจ่ายน้ำดับเพลิงของโครงการ	✓ - โครงการทำการติดตั้งหัวรับน้ำดับเพลิง 3 ชุด เป็นหัวรับน้ำแบบ 2 ทาง ต่อเข้าระบบจ่ายน้ำดับเพลิงของโครงการ	ภาพที่ 2.2-8	-
	5. จัดให้มีบันไดสำหรับหนีไฟ สามารถรองรับผู้พักอาศัยและพนักงานจำนวน 1,692 คน โดยมีระยะเวลาในการลำเลียงคนออกนอกอาคารประมาณ 2 นาที (น้อยกว่า 60 นาที)	✓ - โครงการจัดให้มีบันไดหนีไฟภายในพื้นที่โครงการ จำนวน 2 แห่ง ซึ่งสามารถรองรับผู้พักอาศัยและพนักงานกรณีที่เกิดเหตุเพลิงไหม้ได้	ภาพที่ 2.2-8	-

ตารางที่ 2.2-1 มาตรการป้องกันและแก้ไขผลกระทบสิ่งแวดล้อม โครงการ เดอะ เบส เพชรบุรี-ทองหล่อ (ระยะดำเนินการ) (ต่อ)

องค์ประกอบทางสิ่งแวดล้อม	มาตรการป้องกันและแก้ไขผลกระทบสิ่งแวดล้อม	ผลการปฏิบัติและรายละเอียดการปฏิบัติตามมาตรการฯ ✓ = ปฏิบัติ X = ไม่ได้ปฏิบัติ ○ = ปฏิบัติไม่ได้ ● = ปฏิบัติได้แต่ไม่มีประสิทธิภาพ ●● = ยังไม่ถึงเวลาปฏิบัติ	เอกสารอ้างอิง	ปัญหา/อุปสรรค/แนวทางแก้ไข
3.6 การป้องกันอัคคีภัย (ต่อ)	6. กำหนดให้มีจุดรวมพลที่บริเวณพื้นที่สีเขียวของโครงการจำนวน 2 จุด โดยมีขนาดพื้นที่รวม 426.42 ตร.ม. (หักพื้นที่โคนต้นไม้แล้ว) โดยพื้นที่จุดรวมพลสามารถรองรับ จำนวนคนได้ 1,705 คน (0.25 ตร.ม./คน) ซึ่งเพียงพอต่อผู้ใช้อาคาร จำนวน 1,692 คน หรือคิดเป็นสัดส่วนพื้นที่จุดรวมพลต่อจำนวนใช้อาคาร 0.252 ตร.ม./คน	✓ - โครงการจัดให้มีจุดรวมพลบริเวณถนนด้านทิศตะวันตกของโครงการ จำนวน 2 จุด	ภาพที่ 2.2-8	ตารางที่ 4.1-2
	7. จัดให้มีการซ้อมการอพยพหนีไฟเป็นประจำอย่างน้อยปีละ 2 ครั้ง โดยจะประสานให้วิทยากรจากสถานีดับเพลิงในพื้นที่มาฝึกอบรมให้เป็นประจำ โดยโครงการจะจัดทำแผนผังเส้นทางการอพยพหนีไฟและจุดรวมพลเบื้องต้นของโครงการ เมื่อเกิดเหตุเพลิงไหม้ให้ผู้พักอาศัยเห็นได้อย่างชัดเจน และติดตั้งไว้ที่บริเวณโถงบันไดหลักและบันไดหนีไฟของแต่ละอาคารทุกชั้น	✓ - โครงการกำหนดให้มีการซ้อมการอพยพหนีไฟในโครงการ ปีละ 1 ครั้ง ซึ่งโครงการมีการจะจัดทำแผนผังเส้นทางการอพยพหนีไฟและจุดรวมพลเบื้องต้นของโครงการให้ผู้พักอาศัยเห็นได้อย่างชัดเจน โดยติดตั้งไว้บริเวณโถงทางเดิน โถงลิฟต์ละบันไดหนีไฟอย่างชัดเจน	ภาพที่ 2.2-8 เอกสารแนบ 3	-
	8. จัดให้มีทางหนีไฟทางอากาศ มีพื้นที่ขนาด 10x10 ม. 1 แห่ง	✓ - โครงการจัดให้มีพื้นที่หนีไฟทางอากาศในพื้นที่โครงการ จำนวน 1 แห่ง มีขนาดพื้นที่ตามที่ระบุไว้ในมาตรการฯ	ภาพที่ 2.2-8	-

ตารางที่ 2.2-1 มาตรการป้องกันและแก้ไขผลกระทบสิ่งแวดล้อม โครงการ เดอะ เบส เพชรบุรี-ทองหล่อ (ระยะดำเนินการ) (ต่อ)

องค์ประกอบทางสิ่งแวดล้อม	มาตรการป้องกันและแก้ไขผลกระทบสิ่งแวดล้อม	ผลการปฏิบัติและรายละเอียดการปฏิบัติตามมาตรการฯ ✓ = ปฏิบัติ X = ไม่ได้ปฏิบัติ ○ = ปฏิบัติไม่ได้ ● = ปฏิบัติได้แต่ไม่มีประสิทธิภาพ ●● = ยังไม่ถึงเวลาปฏิบัติ	เอกสารอ้างอิง	ปัญหา/อุปสรรค/แนวทางแก้ไข
3.6 การป้องกันอัคคีภัย (ต่อ)	9. ทั้งนี้โครงการได้จัดให้มีแผนการป้องกันและระงับอัคคีภัยในระยะดำเนินการของโครงการ	✓ - โครงการจัดให้มีแผนป้องกันและระงับอัคคีภัยในระยะดำเนินการของโครงการ เพื่อเป็นแนวทางในการปฏิบัติกรณีเกิดเหตุฉุกเฉินเกิดขึ้น	เอกสารแนบ 3	-
3.7 ระบบระบายอากาศ	1. ดูแลตรวจสอบอุปกรณ์ที่ใช้ระบายอากาศให้สามารถใช้งานได้อยู่เสมอโดยจะตรวจสอบช่องเปิดต่างๆ มิให้มีสิ่งกีดขวางกัน	✓ - โครงการจัดให้มีเจ้าหน้าที่โครงการทำการตรวจสอบอุปกรณ์ที่ใช้ระบายอากาศไม่ให้มีสิ่งกีดขวางเดือนละ 1 ครั้ง เพื่อให้สามารถใช้งานได้อยู่เสมอ	ภาพที่ 2.2-8	-
	2. ติดตั้งป้ายห้ามติดเครื่องยนต์ทิ้งไว้ภายในบริเวณที่จอดรถ ให้สามารถสังเกตได้อย่างชัดเจนและทั่วถึง	✓ - โครงการจัดให้มีการติดตั้งป้ายห้ามติดเครื่องยนต์ทิ้งไว้ภายในลานจอดรถ เพื่อให้ผู้ขับขี่สามารถสังเกตได้อย่างชัดเจนและทั่วถึง	ภาพที่ 2.2-3	-
	3. จัดให้มีพื้นที่สีเขียวภายในโครงการ ขนาดพื้นที่รวม 1,709.45 ตร.ม. โดยมีปริมาณการดูดซับคาร์บอนของต้นไม้ในโครงการ 459.91 โมล/วัน	✓ - โครงการจัดให้มีพื้นที่สีเขียวบริเวณชั้นล่าง, ชั้นที่ 6 และชั้นดาดฟ้า พื้นที่รวมประมาณ 1,709.45 ตารางเมตร เพื่อช่วยดูดซับคาร์บอนมอนอกไซด์ที่เกิดจากโครงการ โดยชนิดพันธุ์ไม้ที่ใช้จะเลือกตามความเหมาะสม	ภาพที่ 2.2-2	-
	4) ติดตั้งพัดลมระบายอากาศภายในห้องที่ไม่มีการติดตั้งระบบปรับอากาศ เช่น ห้องพักขยะรวม โถงต้อนรับ โถงลิฟต์ ห้องน้ำ ห้องเครื่องกำเนิดไฟฟ้าสำรอง ห้องเครื่องปั๊มน้ำ และห้องหม้อแปลงไฟฟ้า	✓ - โครงการจัดให้มีการติดตั้งพัดลมระบายอากาศในห้องพักขยะรวม โถงต้อนรับ โถงลิฟต์ ห้องน้ำ ห้องเครื่องกำเนิดไฟฟ้าสำรอง ห้องเครื่องปั๊มน้ำ และห้องหม้อแปลงไฟฟ้า ตามที่ระบุไว้ในมาตรการฯ	ภาพที่ 2.2-11	-
	5. มีระบบอัดอากาศภายในห้องโถงหน้าลิฟต์ดับเพลิงและทำงานได้โดยอัตโนมัติเมื่อเกิดเพลิงไหม้	✓ - โครงการจัดให้มีการติดตั้งระบบอัดอากาศภายในห้องโถงหน้าลิฟต์ดับเพลิง ซึ่งจะทำงานอัตโนมัติเมื่อเกิดเพลิงไหม้	ภาพที่ 2.2-11	-

ตารางที่ 2.2-1 มาตรการป้องกันและแก้ไขผลกระทบสิ่งแวดล้อม โครงการ เดอะ เบส เพชรบุรี-ทองหล่อ (ระยะดำเนินการ) (ต่อ)

องค์ประกอบทางสิ่งแวดล้อม	มาตรการป้องกันและแก้ไขผลกระทบสิ่งแวดล้อม	ผลการปฏิบัติและรายละเอียดการปฏิบัติตามมาตรการ ✓ = ปฏิบัติ X = ไม่ได้ปฏิบัติ ○ = ปฏิบัติไม่ได้ ● = ปฏิบัติได้แต่ไม่มีประสิทธิภาพ ●● = ยังไม่ถึงเวลาปฏิบัติ	เอกสารอ้างอิง	ปัญหา/อุปสรรค/แนวทางแก้ไข
3.7 ระบบระบายอากาศ (ต่อ)	6. จัดให้มีระบบควบคุมการแพร่กระจายของควันเมื่อเกิดเหตุเพลิงไหม้ เนื่องจากอาคารโครงการมีโรงภายในอาคารที่มีช่องเปิดทะลุพื้นอาคารตั้งแต่สองชั้นขึ้นไป	✓ - โครงการมีการติดตั้งระบบควบคุมการแพร่กระจายของควันเมื่อเกิดเหตุเพลิงไหม้ภายในโครงการ	ภาพที่ 2.2-11	-
3.8 การจราจร	1. จัดให้มีเจ้าหน้าที่คอยควบคุมและอำนวยความสะดวกบริเวณทางเข้า-ออก เพื่อป้องกันรถติดและลดการเกิดอุบัติเหตุบนถนนเพชรบุรีตัดใหม่	✓ - โครงการจัดให้มีเจ้าหน้าที่รักษาความปลอดภัยบริเวณทางเข้า-ออกโครงการ คอยอำนวยความสะดวกด้านการจราจรบริเวณหน้าโครงการ เพื่อป้องกันการเกิดอุบัติเหตุที่อาจเกิดขึ้นจากการเข้า-ออกโครงการ	ภาพที่ 2.2-3	-
	2. จัดทำสติ๊กเกอร์ติดหน้ารถหรือระบบบัตรอิเล็กทรอนิกส์ (Key Card) สำหรับรถยนต์ของผู้พักอาศัยของอาคาร เพื่อให้สะดวกในการตรวจสอบและรวดเร็วในการผ่านเข้า-ออกโครงการ	✓ - โครงการจัดให้มีการทำสติ๊กเกอร์ติดหน้ารถ และระบบบัตรอิเล็กทรอนิกส์ (Key Card) สำหรับรถยนต์ของผู้พักอาศัยของอาคาร เพื่อให้สะดวกในการตรวจสอบและรวดเร็วในการผ่านเข้า-ออกโครงการ	ภาพที่ 2.2-3	-
	3. โครงการจะจัดทำป้ายและสัญญาณจราจรบนพื้นทางให้ชัดเจนและไม่ก่อให้เกิดความสับสนของผู้ขับขี่ทำให้การเคลื่อนตัวของรถในโครงการ และบริเวณทางเข้า-ออกโครงการสามารถทำได้อย่างดีและปลอดภัย	✓ - โครงการจัดให้มีการทำป้ายและสัญญาณจราจรบนพื้นทางอย่างชัดเจน เพื่อป้องกันไม่ก่อให้เกิดความสับสนของผู้ขับขี่ทำให้การเคลื่อนตัวของรถในโครงการ และบริเวณทางเข้า-ออกโครงการ	ภาพที่ 2.2-3	-
	4. ติดตั้งป้ายชื่อโครงการ ลูกศรแสดงทิศทางบริเวณทางเข้าออกโครงการ ที่สามารถมองเห็นได้อย่างชัดเจนและอยู่ในระยะทางพอสมควรที่จะชะลอรถได้ทัน เพื่อเข้าสู่โครงการได้อย่างปลอดภัยและลดการเดินรถที่ใช้ความเร็วไม่เหมาะสม	✓ - โครงการทำการติดตั้งป้ายชื่อโครงการ และลูกศรแสดงทิศทางบริเวณทางเข้า-ออกโครงการ ที่สามารถมองเห็นได้อย่างชัดเจนเพื่อให้รถเข้าสู่โครงการได้อย่างปลอดภัย	ภาพที่ 2.2-3	-

ตารางที่ 2.2-1 มาตรการป้องกันและแก้ไขผลกระทบสิ่งแวดล้อม โครงการ เดอะ เบส เพชรบุรี-ทองหล่อ (ระยะดำเนินการ) (ต่อ)

องค์ประกอบทางสิ่งแวดล้อม	มาตรการป้องกันและแก้ไขผลกระทบสิ่งแวดล้อม	ผลการปฏิบัติและรายละเอียดการปฏิบัติตามมาตรการ ✓ = ปฏิบัติ X = ไม่ได้ปฏิบัติ O = ปฏิบัติไม่ได้ ● = ปฏิบัติได้แต่ไม่มีประสิทธิภาพ ●● = ยังไม่ถึงเวลาปฏิบัติ	เอกสารอ้างอิง	ปัญหา/อุปสรรค/แนวทางแก้ไข
3.8 การจราจร (ต่อ)	5. ติดตั้งไฟฟ้าแสงสว่างบริเวณช่องทางเข้า-ออกโครงการให้สามารถมองเห็นรถที่เข้าและออกโครงการได้อย่างชัดเจน	✓ - โครงการทำการติดตั้งไฟส่องสว่างบริเวณทางเข้า-ออกโครงการโครงการให้สามารถมองเห็นรถที่เข้าและออกโครงการได้อย่างชัดเจน	ภาพที่ 2.2-3	-
	6. ห้ามไม่ให้มีการจอดรถบริเวณทางเข้า-ออกของโครงการ เพื่อให้เกิดความคล่องตัวในการเดินทาง และไม่กีดขวางการจราจรของรถที่จะเข้าหรือออกจากโครงการ	✓ - โครงการจัดให้มีเจ้าหน้าที่รักษาความปลอดภัยบริเวณทางเข้า-ออกของโครงการ เพื่อให้เกิดความคล่องตัวในการเดินทาง และไม่กีดขวางการจราจรของรถที่จะเข้าหรือออกจากโครงการ	ภาพที่ 2.2-3	-
	7. จัดให้มีที่จอดรถจำนวน 225 คัน ตามข้อกำหนดในกฎกระทรวงฉบับที่ 7 (2517) ซึ่งจากสถิติข้อมูลจำนวนที่จอดรถและพฤติกรรมการใช้งานจริงของโครงการอื่นๆ ที่มีลักษณะและตำแหน่งที่ตั้งของโครงการใกล้เคียงกัน พบว่า โครงการจะมีปริมาณที่จอดรถเพียงพอกับความต้องการของผู้พักอาศัยในโครงการ	✓ - โครงการจัดให้มีที่จอดรถยนต์ จำนวน 218 คัน และรถจักรยานยนต์ จำนวน 10 คัน ซึ่งเพียงพอกับความต้องการของผู้พักอาศัยในโครงการ	ภาพที่ 2.2-3	-
	8. ประชาสัมพันธ์ห้ามไม่ให้ผู้รถยนต์ของโครงการจอดรถริมถนนเพชรบุรีตัดใหม่ทางเข้า-ออกโครงการ หรือถนนสาธารณะอื่นๆรอบโครงการ โดยจะติดป้ายห้ามจอดรถบนถนนสาธารณะและประสานตำรวจจราจรในการกวดขันการปฏิบัติตาม	✓ - โครงการมีการประชาสัมพันธ์ให้ผู้พักอาศัยนำรถยนต์ไปจอดไว้บริเวณทางเข้า-ออกโครงการริมถนนเพชรบุรีตัดใหม่ และจัดให้มีเจ้าหน้าที่รักษาความปลอดภัยคอยตรวจสอบอยู่เสมอ	ภาพที่ 2.2-3	-

ตารางที่ 2.2-1 มาตรการป้องกันและแก้ไขผลกระทบสิ่งแวดล้อม โครงการ เดอะ เบส เพชรบุรี-ทองหล่อ (ระยะดำเนินการ) (ต่อ)

องค์ประกอบทางสิ่งแวดล้อม	มาตรการป้องกันและแก้ไขผลกระทบสิ่งแวดล้อม	ผลการปฏิบัติและรายละเอียดการปฏิบัติตามมาตรการ ✓ = ปฏิบัติ X = ไม่ได้ปฏิบัติ ○ = ปฏิบัติไม่ได้ ● = ปฏิบัติได้แต่ไม่มีประสิทธิภาพ ●● = ยังไม่ถึงเวลาปฏิบัติ	เอกสารอ้างอิง	ปัญหา/อุปสรรค/แนวทางแก้ไข
3.8 การจราจร (ต่อ)	9. ใช้ระบบที่จอดรถเป็นแบบอิสระ สามารถเข้าจอดได้เมื่อมีที่ว่าง ส่วนการเข้าไปในพื้นที่จอดรถภายในอาคารจะสงวนสิทธิ์เฉพาะผู้พักอาศัยของโครงการเท่านั้น บุคคลภายนอกไม่สามารถนำรถยนต์ส่วนตัวมาใช้บริการจอดแบบประจำได้ โดยจะใช้ระบบบัตรผ่านเพื่อเข้าพื้นที่จอดรถเป็นสิ่งที่แสดงกรรมสิทธิ์ในการเข้าจอดรถภายในอาคาร	✓ - โครงการกำหนดให้ที่จอดรถภายในโครงการเป็นระบบที่จอดรถเป็นแบบอิสระ สามารถเข้าจอดได้เมื่อมีที่ว่าง โดยจะสงวนสิทธิ์เฉพาะผู้พักอาศัยของโครงการเท่านั้น	ภาพที่ 2.2-3	-
	10. รถของบุคคลภายนอกโครงการ เจ้าหน้าที่รักษาความปลอดภัยจะแจกบัตรจอดรถชั่วคราวให้ โดยให้จอดรถยนต์ได้ไม่เกิน 1 ชม. หลังจากนั้นกำหนดให้เสียค่าที่จอดรถและห้ามเข้ามาจอดค้างคืนภายในโครงการ หากเป็นรถยนต์สาธารณะอนุญาตให้เข้ามาจอดชั่วคราวเพื่อรับ-ส่งผู้ใช้บริการของอาคารได้ครั้งละไม่เกิน 15 นาที	✓ - โครงการกำหนดให้ผู้ที่มาติดต่อภายในโครงการทำการแลกบัตรจอดรถชั่วคราวจากเจ้าหน้าที่รักษาความปลอดภัย โดยตอนคืนบัตรจอดรถจะต้องทำการประทับตราจากนิติบุคคลหรือเจ้าของบ้านทุกครั้ง	ภาพที่ 2.2-3	-
	11. จัดให้มีป้ายเตือนผู้ขับขี่รถยนต์สาธารณะให้ระวังคนข้ามถนน เพื่อความปลอดภัยของผู้ใช้ทางเดินเท้า โดยติดตั้งไว้บริเวณทางเข้า-ออกโครงการ	✓ - โครงการยังไม่มีมีการติดป้ายเตือนผู้ขับขี่รถยนต์สาธารณะให้ระวังคนข้ามถนนบริเวณทางเข้า-ออกโครงการ แต่จัดให้มีเจ้าหน้าที่รักษาความปลอดภัยคอยประจำอยู่บริเวณดังกล่าวเพื่ออำนวยความสะดวกในการเข้า-ออกโครงการตลอด 24 ชั่วโมง	ภาพที่ 2.2-3	-

ตารางที่ 2.2-1 มาตรการป้องกันและแก้ไขผลกระทบสิ่งแวดล้อม โครงการ เดอะ เบส เพชรบุรี-ทองหล่อ (ระยะดำเนินการ) (ต่อ)

องค์ประกอบทางสิ่งแวดล้อม	มาตรการป้องกันและแก้ไขผลกระทบสิ่งแวดล้อม	ผลการปฏิบัติและรายละเอียดการปฏิบัติตามมาตรการฯ ✓ = ปฏิบัติ X = ไม่ได้ปฏิบัติ ○ = ปฏิบัติไม่ได้ ● = ปฏิบัติได้แต่ไม่มีประสิทธิภาพ ●● = ยังไม่ถึงเวลาปฏิบัติ	เอกสารอ้างอิง	ปัญหา/อุปสรรค/แนวทางแก้ไข
3.8 การจราจร (ต่อ)	12. จัดให้มีป้ายเตือนผู้ใช้ทางเดินเท้าในการข้ามถนนบริเวณทางเข้า-ออกโครงการ ให้ระมัดระวังรถก่อนข้ามถนน โดยมีข้อความระบุว่า “ระวังรถซ้าย-ขวา”	✓ - โครงการยังไม่มีติดตั้งป้ายเตือนผู้ใช้ทางเดินเท้าในการข้ามถนนบริเวณทางเข้า-ออกโครงการ ให้ระมัดระวังรถก่อนข้ามถนน แต่จัดให้มีเจ้าหน้าที่รักษาความปลอดภัยคอยประจำอยู่บริเวณดังกล่าวเพื่ออำนวยความสะดวกในการเข้า-ออกโครงการตลอด 24 ชั่วโมง	ภาพที่ 2.2-3	-
	13. จัดให้มีแผนกสำหรับที่จอดรถเก็บขนมูลฝอย ซึ่งแผนกดังกล่าวจะสามารถเคลื่อนย้ายได้โดยพนักงานของโครงการ และเจ้าหน้าที่เก็บขนมูลฝอย	✓ - โครงการจัดให้มีแผนกสำหรับที่จอดรถเก็บขนมูลฝอย โดยแผนกดังกล่าวจะสามารถเคลื่อนย้ายได้	ภาพที่ 2.2-3	-
	14. ประชาสัมพันธ์ช่วงเวลาที่จะมีการบำรุงรักษาระบบบำบัดน้ำเสียล่วงหน้า ให้ผู้พักอาศัยในโครงการได้รับทราบ	✓ - กรณีที่มีการบำรุงรักษาระบบบำบัดน้ำเสีย ทางโครงการจะดำเนินการแจ้งวัน เวลา ในการดำเนินการให้ผู้พักอาศัยทราบล่วงหน้าทุกครั้ง	เอกสารแนบ 3	-
	15. จัดให้มีป้ายเตือนและกั้นบริเวณพื้นที่ในการบำรุงรักษาระบบบำบัดน้ำเสียอย่างชัดเจน	✓ - กรณีที่มีซ่อมแซมระบบบำบัดน้ำเสีย ทางโครงการจะทำการตั้งกรวยกั้นพื้นที่ดังกล่าว เพื่อความสะดวกและปลอดภัยต่อผู้พักอาศัย	เอกสารแนบ 3	-
	16. จัดให้มีการรับเรื่องร้องเรียนในกรณีที่เกิดความไม่สะดวกในการเดินทาง	✓ - โครงการกำหนดให้นิติบุคคลอาคารชุดเป็นผู้รับเรื่องร้องเรียนจากผู้พักอาศัยภายในโครงการ	-	-
	17 จัดให้มีบริการเรียกรถรับจ้างเข้ามารับผู้มาใช้บริการของอาคารเพื่ออำนวยความสะดวก และเป็นระเบียบ จัดให้มีการประชาสัมพันธ์แก่ผู้ใช้บริการโครงการ ดังนี้ • ประชาสัมพันธ์เส้นทางจราจรที่มีปัญหาติดขัดให้ผู้ใช้อาคารทราบ เพื่อหลีกเลี่ยงเส้นทางดังกล่าว รวมทั้งประชาสัมพันธ์เส้นทางลัดรอบๆ พื้นที่โครงการ	✓ - โครงการจัดให้มีรถรับ-ส่งของโครงการ เพื่อบริการแก่ผู้พักอาศัย โดยจะแจ้งตารางเวลาในการเดินทางผ่านแอปพลิเคชันของโครงการ	ภาพที่ 2.2-3	-

ตารางที่ 2.2-1 มาตรการป้องกันและแก้ไขผลกระทบสิ่งแวดล้อม โครงการ เดอะ เบส เพชรบุรี-ทองหล่อ (ระยะดำเนินการ) (ต่อ)

องค์ประกอบทางสิ่งแวดล้อม	มาตรการป้องกันและแก้ไขผลกระทบสิ่งแวดล้อม	ผลการปฏิบัติและรายละเอียดการปฏิบัติตามมาตรการฯ ✓ = ปฏิบัติ X = ไม่ได้ปฏิบัติ ○ = ปฏิบัติไม่ได้ ● = ปฏิบัติได้แต่ไม่มีประสิทธิภาพ ●● = ยังไม่ถึงเวลาปฏิบัติ		เอกสารอ้างอิง	ปัญหา/อุปสรรค/แนวทางแก้ไข
3.8 การจราจร (ต่อ)	• ประชาสัมพันธ์ให้ผู้พักอาศัยหลีกเลี่ยงการใช้รถยนต์ส่วนตัวในช่วงเวลาเร่งด่วนเพื่อหลีกเลี่ยงปัญหาการจราจรที่ติดขัด				
	มาตรการป้องกันและแก้ไขผลกระทบด้านแสงจากชั้นจอตของโครงการ 1. ติดป้ายประชาสัมพันธ์ให้ดับไฟหน้ารถในขณะจอดรถภายในโครงการ	✓	- โครงการจัดให้มีการประชาสัมพันธ์ให้ผู้พักอาศัยดับไฟหน้ารถในขณะจอดรถภายในโครงการ โดยจะทำการติดป้ายประชาสัมพันธ์ไว้บริเวณบอร์ดประชาสัมพันธ์เป็นระยะๆ	เอกสารแนบ 3	-
	2. หมั่นดูแลรักษาระบบไฟส่องสว่างในอาคารให้ใช้การได้ดีอยู่เสมอหากมีการชำรุดต้องมีการเปลี่ยนทดแทนทันที	✓	- โครงการจัดให้มีเจ้าหน้าที่ดูแลไฟส่องสว่างในอาคารให้ใช้การได้ดีอยู่เสมอ หากพบว่ามีการชำรุดจะดำเนินการซ่อมแซมหรือเปลี่ยนใหม่ทันที	เอกสารแนบ 3	-
	3. ไม่หันไฟส่องสว่างในอาคารออกด้านนอกโครงการเพื่อลดผลกระทบต่อพื้นที่ข้างเคียง	✓	- โครงการมีการกำกับพนักงานไม่หันไฟส่องสว่างในอาคารออกด้านนอกโครงการ เพื่อลดผลกระทบต่อพื้นที่ข้างเคียง	-	-
	มาตรการป้องกันและแก้ไขผลกระทบด้านเสียงจากชั้นจอตของโครงการ 1. ควบคุมความเร็วของการใช้รถในบริเวณพื้นที่โครงการ เช่น ติดป้ายจำกัดความเร็ว จะช่วยลดระดับเสียงที่เกิดจากการแล่นของรถยนต์ลดลงไปด้วย	✓	- โครงการจัดให้มีการติดตั้งป้ายจำกัดความเร็วภายในโครงการเพื่อไม่ให้เกิดการฟุ้งกระจายของฝุ่นบนผิวถนน	ภาพที่ 2.2-3	-
	2. ติดตั้งป้ายห้ามติดเครื่องยนต์ทิ้งไว้ภายในบริเวณลานจอดรถให้สามารถสังเกตเห็นอย่างชัดเจนและทั่วถึง	✓	- โครงการจัดให้มีการติดตั้งป้ายห้ามติดเครื่องยนต์ทิ้งไว้ในลานจอดรถ เพื่อให้ผู้ขับขี่สามารถสังเกตเห็นอย่างชัดเจนและทั่วถึง	ภาพที่ 2.2-3	-

ตารางที่ 2.2-1 มาตรการป้องกันและแก้ไขผลกระทบสิ่งแวดล้อม โครงการ เดอะ เบส เพชรบุรี-ทองหล่อ (ระยะดำเนินการ) (ต่อ)

องค์ประกอบทางสิ่งแวดล้อม	มาตรการป้องกันและแก้ไขผลกระทบสิ่งแวดล้อม	ผลการปฏิบัติและรายละเอียดการปฏิบัติตามมาตรการ ✓ = ปฏิบัติ X = ไม่ได้ปฏิบัติ O = ปฏิบัติไม่ได้ ● = ปฏิบัติได้แต่ไม่มีประสิทธิภาพ ●● = ยังไม่ถึงเวลาปฏิบัติ	เอกสารอ้างอิง	ปัญหา/อุปสรรค/แนวทางแก้ไข
3.8 การจราจร (ต่อ)	มาตรการป้องกันและแก้ไขผลกระทบด้านมลพิษอากาศ จากชั้นจอดรถของโครงการ 1. ติดตั้งป้ายห้ามติดเครื่องยนต์ทิ้งไว้ในบริเวณชั้นจอดรถให้สามารถสังเกตได้อย่างชัดเจนและทั่วถึง	✓ - โครงการจัดให้มีการติดตั้งป้ายห้ามติดเครื่องยนต์ทิ้งไว้ในลานจอดรถ เพื่อให้ผู้ขับขี่สามารถสังเกตได้อย่างชัดเจนและทั่วถึง	ภาพที่ 2.2-3	-
	2. จัดระบบการจราจรภายในโครงการให้ชัดเจน รวมถึงการควบคุมการปฏิบัติตามของผู้พักอาศัย	✓ - โครงการกำหนดให้การเดินรถในโครงการเป็นแบบทางเดียว (One Way) และจัดให้มีเจ้าหน้าที่รักษาความปลอดภัยคอยควบคุมระบบจราจรภายในโครงการให้เป็นระเบียบอยู่เสมอ	ภาพที่ 2.2-3	-
	3. จัดให้มีเจ้าหน้าที่อำนวยความสะดวกด้านการจราจรบริเวณทางเข้า-ออกโครงการ	✓ - โครงการจัดให้มีเจ้าหน้าที่รักษาความปลอดภัยอำนวยความสะดวกด้านการจราจรบริเวณทางเข้า-ออกโครงการ ตลอด 24 ชั่วโมง	ภาพที่ 2.2-3	-
	4. จัดให้มีพื้นที่สีเขียวภายในโครงการ 1,709.45 ตร.ม. โดยชนิดพันธุ์ไม้ยืนต้นที่ปลูก ได้แก่ มะฮอกกานีใบเล็ก ชงโค ลีลาวดี แคนา ปับ และราชพฤกษ์ เป็นต้น ซึ่งสามารถดูดซับคาร์บอนมอนอกไซด์ที่เกิดจากโครงการได้ทั้งหมด	✓ - โครงการจัดให้มีพื้นที่สีเขียวบริเวณชั้นล่าง, ชั้นที่ 6 และชั้นดาดฟ้าพื้นที่ รวมประมาณ 1,709.45 ตารางเมตร เพื่อช่วยดูดซับคาร์บอนมอนอกไซด์ที่เกิดจากโครงการ โดยชนิดพันธุ์ไม้ที่ใช้จะเลือกตามความเหมาะสม	ภาพที่ 2.2-2	-
	5. ดูแลบริเวณพื้นที่โครงการให้มีความสะอาดและเป็นระเบียบเรียบร้อยอยู่เสมอ	✓ - โครงการจัดให้มีเจ้าหน้าที่ทำความสะอาดและจัดภูมิทัศน์ภายในโครงการให้มีความสะอาดและเป็นระเบียบทุกวัน	ภาพที่ 2.2-1 ภาพที่ 2.2-22	-
	6. ดูแลรักษาสภาพถนนทางเดินรถ และป้ายจราจรในโครงการให้สะอาดและมีสภาพดีอยู่เสมอกรณีที่พบว่าถนน ทางเดินรถ และป้ายจราจรมีการชำรุด ให้ดำเนินการ ซ่อมแซมหรือปรับเปลี่ยนใหม่โดยทันที	✓ - โครงการจัดให้มีเจ้าหน้าที่ของโครงการทำการตรวจสอบถนน และป้ายจราจรในโครงการให้สะอาดและมีสภาพดีอยู่เสมอ หากพบว่าการชำรุดจะดำเนินการซ่อมแซมทันที	ภาพที่ 2.2-24	-

ตารางที่ 2.2-1 มาตรการป้องกันและแก้ไขผลกระทบสิ่งแวดล้อม โครงการ เดอะ เบส เพชรบุรี-ทองหล่อ (ระยะดำเนินการ) (ต่อ)

องค์ประกอบทางสิ่งแวดล้อม	มาตรการป้องกันและแก้ไขผลกระทบสิ่งแวดล้อม	ผลการปฏิบัติและรายละเอียดการปฏิบัติตามมาตรการฯ ✓ = ปฏิบัติ X = ไม่ได้ปฏิบัติ ○ = ปฏิบัติไม่ได้ ● = ปฏิบัติได้แต่ไม่มีประสิทธิภาพ ● = ยังไม่ถึงเวลาปฏิบัติ	เอกสารอ้างอิง	ปัญหา/อุปสรรค/แนวทางแก้ไข
3.9 การใช้ที่ดิน	1. ทางโครงการจะดำเนินการคัดเลือกผู้รับเหมาก่อสร้างที่มีประวัติการทำงานที่ดี ทั้งนี้ในสัญญาว่าจ้างผู้รับเหมาโครงการจะกำหนดเงื่อนไขต้องให้ผู้รับเหมาก่อสร้างปฏิบัติตามมาตรการป้องกันและแก้ไขผลกระทบสิ่งแวดล้อมและมาตรการติดตามตรวจสอบ ผลกระทบสิ่งแวดล้อมที่เสนอไว้ในรายงานการวิเคราะห์ผลกระทบสิ่งแวดล้อม และกำชับผู้รับเหมาก่อสร้างให้ปฏิบัติตามตามข้อบังคับผังเมืองรวมกรุงเทพมหานคร พ.ศ. 2556 อย่างเคร่งครัด	✓ - โครงการได้ดำเนินการปฏิบัติตามมาตรการฯ ที่กำหนดไว้อย่างเคร่งครัด	-	-
3.10 พื้นที่สีเขียว	1. ตรวจสอบพันธุ์ไม้ในโครงการให้มีสภาพสมบูรณ์ตามที่ระบุไว้ในรายงาน หากพบว่ามีการตายจะดำเนินการปลูกทดแทนต้นเดิมทันที	✓ - โครงการมีการจัดจ้างบริษัทเอกชนให้ดูแลพื้นที่สีเขียวภายในโครงการทุกวัน เพื่อให้พื้นที่สีเขียวสมบูรณ์อยู่เสมอ หากพบว่ามี การตายจะดำเนินการปลูกทดแทนทันที	ภาพที่ 2.2-2 ภาพที่ 2.2-22	-
	2. จัดให้มีเจ้าหน้าที่ดูแลต้นไม้ภายในโครงการเป็นประจำ	✓ - โครงการมีการจัดจ้างบริษัทเอกชนให้ดูแลพื้นที่สีเขียวภายในโครงการทุกวัน เพื่อให้พื้นที่สีเขียวสมบูรณ์อยู่เสมอ หากพบว่ามี การตายจะดำเนินการปลูกทดแทนทันที	ภาพที่ 2.2-2 ภาพที่ 2.2-22	-

ตารางที่ 2.2-1 มาตรการป้องกันและแก้ไขผลกระทบสิ่งแวดล้อม โครงการ เดอะ เบส เพชรบุรี-ทองหล่อ (ระยะดำเนินการ) (ต่อ)

องค์ประกอบทางสิ่งแวดล้อม	มาตรการป้องกันและแก้ไขผลกระทบสิ่งแวดล้อม	ผลการปฏิบัติและรายละเอียดการปฏิบัติตามมาตรการฯ ✓ = ปฏิบัติ X = ไม่ได้ปฏิบัติ ○ = ปฏิบัติไม่ได้ ● = ปฏิบัติได้แต่ไม่มีประสิทธิภาพ ●● = ยังไม่ถึงเวลาปฏิบัติ	เอกสารอ้างอิง	ปัญหา/อุปสรรค/แนวทางแก้ไข
3.11 การใช้ไฟฟ้าและการอนุรักษ์พลังงาน	<p>1. มาตรการโดยเจ้าของโครงการ</p> <ul style="list-style-type: none"> - ติดตั้งอุปกรณ์เดินสายไฟฟ้า รวมถึงสายสัญญาณทางไฟฟ้าสื่อสารต่างๆ ให้เป็นไปด้วยความเรียบร้อยถูกต้องตามมาตรฐานของการไฟฟ้านครหลวง - ติดตั้งอุปกรณ์ไฟฟ้าภายในห้องพัก แบบประหยัดพลังงาน และมีอายุใช้งานยาวนาน เช่น หลอดประหยัดไฟ เป็นต้น - ตรวจสอบดูแลอุปกรณ์เครื่องไฟฟ้าสำรอง และสายไฟฟ้าให้อยู่ในสภาพดีอยู่เสมอตามคู่มือของผู้ผลิต - จัดให้มีพื้นที่สีเขียวภายในโครงการ 1,709.45 ตร.ม. ทั้งนี้เพื่อช่วยลดปริมาณความร้อนที่สะสมของพื้นที่ที่เป็นลานคอนกรีต และจะถ่ายเทสู่ตัวอาคารเวลากลางคืน - ติดตั้งระบบไฟฟ้าในพื้นที่สีเขียวและทางเดินเป็น 2 ระบบ เพื่อเปิดไฟแสงสว่างบางบริเวณที่ไม่จำเป็นในเวลากลางคืน โดยเปิดเฉพาะไฟทางเดินไว้ให้แก่ผู้พักอาศัย - ประชาสัมพันธ์วิธีการประหยัดพลังงาน อาทิ จัดทำแผ่นพับ ป้ายแสดงวิธีการประหยัดพลังงาน เป็นต้น - ใช้กระจกในห้องพักเพื่อเป็นช่องรับแสงจากธรรมชาติ 	<p>✓ - โครงการทำการเลือกใช้อุปกรณ์ไฟฟ้าต่างๆ เป็นแบบประหยัดพลังงาน เพื่อประหยัดพลังงานในพื้นที่โครงการ และมีการกำหนดช่วงเวลาในเปิด-ปิดเครื่องปรับอากาศและไฟฟ้าส่วนกลางต่างๆ นอกจากนี้ยังจัดให้เจ้าหน้าที่ของโครงการคอยทำความสะอาดเครื่องใช้ไฟฟ้าต่างๆ ให้สามารถใช้งานได้อย่างมีประสิทธิภาพอยู่เสมอ และกำหนดให้มีการล้างเครื่องปรับอากาศของพื้นที่ส่วนกลาง ทุกๆ 6 เดือน</p>	ภาพที่ 2.2-9	-

ตารางที่ 2.2-1 มาตรการป้องกันและแก้ไขผลกระทบสิ่งแวดล้อม โครงการ เดอะ เบส เพชรบุรี-ทองหล่อ (ระยะดำเนินการ) (ต่อ)

องค์ประกอบทางสิ่งแวดล้อม	มาตรการป้องกันและแก้ไขผลกระทบสิ่งแวดล้อม	ผลการปฏิบัติและรายละเอียดการปฏิบัติตามมาตรการฯ ✓ = ปฏิบัติ X = ไม่ได้ปฏิบัติ ○ = ปฏิบัติไม่ได้ ● = ปฏิบัติได้แต่ไม่มีประสิทธิภาพ ● = ยังไม่ถึงเวลาปฏิบัติ	เอกสารอ้างอิง	ปัญหา/อุปสรรค/แนวทางแก้ไข
3.11 การใช้ไฟฟ้าและการอนุรักษ์พลังงาน (ต่อ)	<ul style="list-style-type: none"> - ออกแบบตัวอาคารให้มีพื้นที่เปิดรับแสงสว่างจากภายนอก และจัดให้มีการระบายอากาศโดยวิธีธรรมชาติมากที่สุด เพื่อลดการใช้พลังงานให้แสงสว่างและ เครื่องปรับอากาศ - เลือกใช้อุปกรณ์/เครื่องใช้ไฟฟ้าแบบประหยัดไฟ โดยเฉพาะเครื่องปรับอากาศที่มีค่าสัมประสิทธิ์การทำงาน (COP) หรืออัตราส่วนประสิทธิภาพพลังงาน (EER) สูงรวมถึงสอดคล้องกับค่าการออกแบบและลักษณะใช้งาน - เลือกใช้อุปกรณ์ให้แสงสว่างชนิดประหยัดพลังงาน (LED) ในบริเวณพื้นที่โครงการทั้งในส่วนกลางและห้องพักอาศัย - เลือกใช้โคมไฟแบบมีแผ่นสะท้อน เพื่อช่วยให้แสงสว่างจากหลอดไฟกระจายได้อย่างเต็มประสิทธิภาพ 			
	2. มาตรการโดยเจ้าของโครงการแจ้งผู้พักอาศัยให้ปฏิบัติ <ul style="list-style-type: none"> - ประชาสัมพันธ์วิธีการประหยัดพลังงานสำหรับผู้พักอาศัย โดยการจัดทำคู่มือการประหยัดพลังงานสำหรับแจกให้ผู้พักอาศัยทุกห้อง - รณรงค์ให้ผู้อยู่อาศัยใช้ไฟฟ้าอย่างประหยัด 	✓ - โครงการมีการประชาสัมพันธ์ให้ผู้พักอาศัยของโครงการดูแลเครื่องใช้ไฟฟ้าภายในห้องพักให้สามารถใช้งานได้มีประสิทธิภาพอยู่เสมอ ตั้งอุณหภูมิเครื่องปรับอากาศที่ 25°C ปิดไฟดวงที่ไม่ใช้ทุกครั้งก่อนออกจากห้องพัก และล้างเครื่องปรับอากาศภายในห้องพักอย่างน้อยปีละ 2 ครั้ง โดยทางนิติบุคคลจะมีเบอร์โทรของช่างล้างแอร์ให้ทางผู้พักอาศัยได้เลือกใช้บริการ	ภาพที่ 2.2-27 เอกสารแนบ 3	-

ตารางที่ 2.2-1 มาตรการป้องกันและแก้ไขผลกระทบสิ่งแวดล้อม โครงการ เดอะ เบส เพชรบุรี-ทองหล่อ (ระยะดำเนินการ) (ต่อ)

องค์ประกอบทางสิ่งแวดล้อม	มาตรการป้องกันและแก้ไขผลกระทบสิ่งแวดล้อม	ผลการปฏิบัติและรายละเอียดการปฏิบัติตามมาตรการ ✓ = ปฏิบัติ X = ไม่ได้ปฏิบัติ ○ = ปฏิบัติไม่ได้ ● = ปฏิบัติได้แต่ไม่มีประสิทธิภาพ ● = ยังไม่ถึงเวลาปฏิบัติ		เอกสารอ้างอิง	ปัญหา/อุปสรรค/แนวทางแก้ไข
3.11 การใช้ไฟฟ้าและการอนุรักษ์พลังงาน (ต่อ)	<ul style="list-style-type: none"> - ประชาสัมพันธ์ให้ผู้พักอาศัยควรปรับระดับอุณหภูมิภายในห้องให้พอเหมาะประมาณ 25-26 องศาเซลเซียส และรณรงค์ให้มีการใช้ไฟฟ้าอย่างประหยัด - ประชาสัมพันธ์ให้ผู้พักอาศัยในโครงการทำความสะอาดเครื่องปรับอากาศ โดยเฉพาะที่คอยล์ร้อน คอยล์เย็น ตัวกรองอากาศ และครีบริบายอากาศไม่ให้มีฝุ่นเกาะหนาเกินไป เพื่อเป็นการประหยัดพลังงานไฟฟ้า 				
3.12 ความปลอดภัยในชีวิตและทรัพย์สิน	1. ติดตั้งระบบกล้องวงจรปิดทั้งภายในอาคารพักอาศัยและชั้นจอดรถ และบริเวณโดยรอบอาคาร	✓	- โครงการจัดให้มีการติดตั้งระบบกล้องวงจรปิดทั้งภายในอาคารพักอาศัยและชั้นจอดรถ และบริเวณโดยรอบอาคาร	ภาพที่ 2.2-3	-
	2. จัดให้มีเจ้าหน้าที่ดูแลรักษาความปลอดภัย เพื่ออำนวยความสะดวกด้านการจราจร และดูแลความปลอดภัยในชีวิตและทรัพย์สินของผู้พักอาศัยและโครงการ	✓	- โครงการจัดให้มีเจ้าหน้าที่รักษาความปลอดภัยคอยอำนวยความสะดวกด้านการจราจรบริเวณทางเข้า-ออกโครงการ และดูแลความปลอดภัยในชีวิตและทรัพย์สินของผู้พักอาศัยและโครงการตลอด 24 ชั่วโมง	ภาพที่ 2.2-3	-

ตารางที่ 2.2-1 มาตรการป้องกันและแก้ไขผลกระทบสิ่งแวดล้อม โครงการ เดอะ เบส เพชรบุรี-ทองหล่อ (ระยะดำเนินการ) (ต่อ)

องค์ประกอบทางสิ่งแวดล้อม	มาตรการป้องกันและแก้ไขผลกระทบสิ่งแวดล้อม	ผลการปฏิบัติและรายละเอียดการปฏิบัติตามมาตรการ ✓ = ปฏิบัติ X = ไม่ได้ปฏิบัติ ○ = ปฏิบัติไม่ได้ ● = ปฏิบัติได้แต่ไม่มีประสิทธิภาพ ● = ยังไม่ถึงเวลาปฏิบัติ	เอกสารอ้างอิง	ปัญหา/อุปสรรค/แนวทางแก้ไข
4. คุณค่าต่อคุณภาพชีวิต				
4.1 สภาพเศรษฐกิจและสังคม	1. ดำเนินการตามมาตรการป้องกันและแก้ไขผลกระทบด้านการจราจร ด้านสุขภาพ ด้านการบำบัดน้ำเสีย ด้านการจัดการมูลฝอย และด้านการบดบังแสงแดดและทิศทางลมอย่างเคร่งครัด	✓ - โครงการได้ดำเนินการตามมาตรการป้องกันและแก้ไขผลกระทบด้านการจราจร ด้านสุขภาพ ด้านการบำบัดน้ำเสีย ด้านการจัดการมูลฝอย และด้านการบดบังแสงแดดและทิศทางลมอย่างเคร่งครัด	-	-
	2. จัดให้มีเจ้าหน้าที่รับเรื่องร้องเรียน กรณีเกิดผลกระทบกับผู้อยู่อาศัยบริเวณโดยรอบโครงการ	✓ - โครงการกำหนดให้นิติบุคคลอาคารชุดเป็นผู้รับเรื่องร้องเรียน กรณีเกิดผลกระทบกับผู้อยู่อาศัยบริเวณโดยรอบโครงการ	-	-
	3. กรณีที่มีการเปลี่ยนแปลงภายหลังดำเนินการให้ทำการสำรวจสภาพเศรษฐกิจ สังคม และความคิดเห็นของประชาชน ผู้นำชุมชน สถานประกอบการและหน่วยงานที่เกี่ยวข้องทุกครั้งทั้งในแง่ภาวะการเปลี่ยนแปลง ปัญหาและความเดือดร้อน ตลอดจนความต้องการ รวมทั้งผลกระทบจากโครงการในพื้นที่บริเวณบ้าน/อาคารระยะประชิด บ้าน/อาคารในพื้นที่โดยรอบ และพื้นที่อ่อนไหวและพื้นที่สำคัญต่างๆ ในรัศมีระยะ 1 กม. ก่อนที่มีการเปลี่ยนแปลงโครงการตลอดระยะเวลาเปิดดำเนินการ โดยวิธีการและสุ่มตัวอย่างตามหลักวิชาการและหลักสถิติ พร้อมทั้งแสดงภาพตำแหน่งการสำรวจ	✓ - ปัจจุบันโครงการยังไม่มีเปลี่ยนแปลงรายละเอียดโครงการหากมีการเปลี่ยนแปลงรายละเอียดโครงการในอนาคตทางโครงการจะดำเนินการศึกษา สำรวจสภาพเศรษฐกิจและสังคม รวมทั้งดำเนินการมีส่วนร่วมของประชาชนก่อนทุกครั้งที่มีการเปลี่ยนแปลงโครงการตามหลักวิชาการและหลักสถิติ พร้อมทั้งการแสดงผลภาพตำแหน่งการสำรวจ	-	-

ตารางที่ 2.2-1 มาตรการป้องกันและแก้ไขผลกระทบสิ่งแวดล้อม โครงการ เดอะ เบส เพชรบุรี-ทองหล่อ (ระยะดำเนินการ) (ต่อ)

องค์ประกอบทางสิ่งแวดล้อม	มาตรการป้องกันและแก้ไขผลกระทบสิ่งแวดล้อม	ผลการปฏิบัติและรายละเอียดการปฏิบัติตามมาตรการฯ ✓ = ปฏิบัติ X = ไม่ได้ปฏิบัติ ○ = ปฏิบัติไม่ได้ ● = ปฏิบัติได้แต่ไม่มีประสิทธิภาพ ● = ยังไม่ถึงเวลาปฏิบัติ	เอกสารอ้างอิง	ปัญหา/อุปสรรค/แนวทางแก้ไข
4.3 สุขภาพ 1) ด้านสุขภาพกาย - โรคระบบทางเดินหายใจ	ผลกระทบจากการจราจรภายในโครงการ 1. จัดล้างทำความสะอาดถนนและทางวิ่งภายในโครงการอย่างสม่ำเสมอ	✓ - โครงการจัดให้มีเจ้าหน้าที่ของโครงการทำความสะอาดบริเวณถนนภายในโครงการทุกวัน และจัดให้มีการฉีดล้างถนนอยู่เสมอเพื่อป้องกันการฟุ้งกระจายของฝุ่นอันเนื่องจากการสัญจรบนถนน	ภาพที่ 2.2-15	-
	2. ควบคุมความเร็วของรถภายในโครงการ เช่น ป้ายจำกัดความเร็ว สันนุนลดความเร็ว เพื่อลดความเร็วเพื่อไม่ให้เกิดการฟุ้งกระจายของฝุ่นบนผิวถนน	✓ - โครงการจัดให้มีการติดตั้งป้ายจำกัดความเร็วภายในโครงการเพื่อไม่ให้เกิดการฟุ้งกระจายของฝุ่นบนผิวถนน	ภาพที่ 2.2-3	-
	3. ติดตั้งป้ายห้ามติดเครื่องยนต์ทิ้งไว้ บริเวณที่จอดรถภายในโครงการให้เห็นได้อย่างชัดเจนและทั่วถึง	✓ - โครงการจัดให้มีการติดตั้งป้ายห้ามติดเครื่องยนต์ทิ้งไว้ในลานจอดรถ เพื่อให้ผู้ขับขี่สามารถสังเกตเห็นได้อย่างชัดเจนและทั่วถึง	ภาพที่ 2.2-3	-
	4. จัดให้มีพื้นที่สีเขียวภายในโครงการ เพื่อช่วยในการลดการฟุ้งกระจายของฝุ่นละออง และช่วยดูดซับมลพิษที่เกิดจากยานพาหนะที่เข้า-ออกโครงการ	✓ - โครงการจัดให้มีพื้นที่สีเขียวบริเวณชั้นล่าง, ชั้นที่ 6 และชั้นดาดฟ้า เพื่อช่วยในการลดการฟุ้งกระจายของฝุ่นละออง และช่วยดูดซับมลพิษที่เกิดจากยานพาหนะที่เข้า-ออกโครงการ	ภาพที่ 2.2-2	-
	ผลกระทบจากระบบปรับอากาศของโครงการ 1. ตรวจสอบช่องระบายอากาศภายในอาคารไม่ให้มีสิ่งกีดขวางการระบายอากาศ	✓ - โครงการจัดให้มีเจ้าหน้าที่โครงการตรวจสอบช่องระบายอากาศภายในอาคารไม่ให้มีสิ่งกีดขวางการระบายอากาศอยู่เสมอ	ภาพที่ 2.2-11	-

ตารางที่ 2.2-1 มาตรการป้องกันและแก้ไขผลกระทบสิ่งแวดล้อม โครงการ เดอะ เบส เพชรบุรี-ทองหล่อ (ระยะดำเนินการ) (ต่อ)

องค์ประกอบทางสิ่งแวดล้อม	มาตรการป้องกันและแก้ไขผลกระทบสิ่งแวดล้อม	ผลการปฏิบัติและรายละเอียดการปฏิบัติตามมาตรการ ✓ = ปฏิบัติ X = ไม่ได้ปฏิบัติ ○ = ปฏิบัติไม่ได้ ● = ปฏิบัติได้แต่ไม่มีประสิทธิภาพ ●● = ยังไม่ถึงเวลาปฏิบัติ	เอกสารอ้างอิง	ปัญหา/อุปสรรค/แนวทางแก้ไข
- โรคระบบทางเดินหายใจ (ต่อ)	2. ระบบเครื่องปรับอากาศในพื้นที่ส่วนกลางของอาคารนิติบุคคลอาคารชุดต้องจัดให้มีการล้างแผ่นกรองอากาศของเครื่องปรับอากาศ อย่างน้อยเดือนละ 1 ครั้ง และล้างเครื่องปรับอากาศแบบเต็มระบบเป็นแหล่งสะสมของเชื้อโรค	✓ - โครงการจัดให้มีการล้างเครื่องปรับอากาศของพื้นที่ส่วนกลางทุกๆ 6 เดือน	ภาพที่ 2.2-27	-
	3. ประชาสัมพันธ์ให้ผู้พักอาศัยภายในโครงการล้างแผ่นกรองอากาศของเครื่องปรับอากาศในห้องพักอย่างน้อยเดือนละ 1 ครั้ง โดยใช้น้ำฉีดแรงๆ บริเวณด้านหลังเพื่อให้ฝุ่นและสิ่งสกปรกหลุดออก และในแต่ละปีควรล้างเครื่องปรับอากาศแบบเต็มระบบ ซึ่งจะช่วยให้ลดเอาฝุ่นละอองและเชื้อโรคที่เกาะติดอยู่กับส่วนต่างๆ ของเครื่องปรับอากาศ	✓ - โครงการมีการประชาสัมพันธ์ให้ผู้พักอาศัยของโครงการล้างเครื่องปรับอากาศภายในห้องพักอย่างน้อยปีละ 2 ครั้ง โดยทางนิติบุคคลจะมีเบอร์โทรของช่างล้างแอร์ให้ทางผู้พักอาศัยได้เลือกใช้บริการ	ภาพที่ 2.2-27	-
- โรคผิวหนัง	การแพร่กระจายของเชื้อโรคจากถังเก็บน้ำใช้ 1. ล้างทำความสะอาดถังเก็บน้ำเพื่อล้างตะกอนสนิมและคราบสกปรกที่เกาะตามผนังหรือขอบมุมของถังที่น้ำ ไม่มีการหมุนเวียน ซึ่งจะปิดทำความสะอาดครั้งละถึง เพื่อไม่ให้ส่งผลกระทบต่อการใช้งานของผู้พักอาศัยโดยมีความถี่ในการล้างทำความสะอาดปีละ 2 ครั้ง (6 เดือน/ครั้ง)	✓ - โครงการกำหนดให้มีการล้างถังเก็บน้ำใช้ในโครงการ ปีละ 1 ครั้ง	-	-

ตารางที่ 2.2-1 มาตรการป้องกันและแก้ไขผลกระทบสิ่งแวดล้อม โครงการ เดอะ เบส เพชรบุรี-ทองหล่อ (ระยะดำเนินการ) (ต่อ)

องค์ประกอบทางสิ่งแวดล้อม	มาตรการป้องกันและแก้ไขผลกระทบสิ่งแวดล้อม	ผลการปฏิบัติและรายละเอียดการปฏิบัติตามมาตรการ ✓ = ปฏิบัติ X = ไม่ได้ปฏิบัติ ○ = ปฏิบัติไม่ได้ ● = ปฏิบัติได้แต่ไม่มีประสิทธิภาพ ●● = ยังไม่ถึงเวลาปฏิบัติ	เอกสารอ้างอิง	ปัญหา/อุปสรรค/แนวทางแก้ไข
- โรคผิวหนัง (ต่อ)	2. ออกแบบถังเก็บน้ำใต้ดินให้มีฝาถัง 2 ฝา/ถัง เพื่ออำนวยความสะดวกในการทำความสะดวกและดูแลรักษา	✓ - โครงการมีการออกแบบให้ถังเก็บน้ำใต้ดินมีฝาถัง 2 ฝา เพื่อให้สามารถเข้าไปทำความสะอาดได้อย่างสะดวก	ภาพที่ 2.2-4	-
	3. ทาเคลือบผิวคอนกรีตที่สัมผัสกับน้ำเพื่อป้องกันการปนเปื้อนเข้าสู่ถังเก็บน้ำ	✓ โครงการจัดให้มีสีรองพื้นและทึบหน้าด้วยสีอีพ็อกซีเพื่อป้องกันน้ำในถังเก็บน้ำใต้ดินไม่ให้ปนเปื้อน	ภาพที่ 2.2-4	-
	การแพร่กระจายของเชื้อโรคจากระบบบำบัดน้ำเสีย 1. จัดให้มีพื้นที่สำหรับบำบัดก๊าซมีเทนที่เกิดจากระบบบำบัดน้ำเสีย โดยต่อท่อระบายอากาศเพื่อรวบรวมก๊าซมีเทนจากถังแยกกากตะกอน ไปยังบ่อดินบำบัดก๊าซมีเทน ซึ่งใช้การบำบัดก๊าซมีเทนด้วยวิธี Biological Oxidation	✓ - โครงการไม่มีการติดตั้งท่อเพื่อปล่อยก๊าซมีเทนผ่านลงบ่อดินที่เกิดขึ้นจากระบบบำบัดน้ำเสียภายในโครงการ แต่จัดให้มีการต่อท่อเพื่อระบายก๊าซที่เกิดขึ้นไปยังชั้นดาดฟ้าของอาคาร และติดตั้งท่อเติมอากาศเพื่อผสมอากาศเข้าไปทำให้ก๊าซมีเทนเจือจางก่อนปล่อยออกสู่ภายนอก	-	-
	2. จัดให้มีการบำบัด Aerosol ด้วยกระบวนการกรองผ่านถ่าน Activated Carbon จะติดตั้งที่ปลายท่อเป็นลักษณะกระบอกบรรจุถ่าน ขนาดเส้นผ่านศูนย์กลาง 200 มม. เพื่อกรองอากาศที่ปลายท่ออากาศของถังปรับสมดุลถังเติมอากาศ และถังเก็บตะกอนส่วนเกิน	✓ - โครงการไม่มีการจัดพื้นที่สำหรับกำจัดละอองน้ำเสีย (Aerosol) ที่เกิดขึ้นจากระบบบำบัดน้ำเสียภายในโครงการตั้งแต่ระยะก่อสร้าง แต่ทางโครงการจัดให้มีการติดตั้งท่อระบายอากาศไว้บริเวณพื้นที่สีเขียวบริเวณระบบบำบัดน้ำเสียเพื่อบำบัดละอองน้ำเสียที่เกิดขึ้น	-	-
	3. จัดให้มีการบำบัดอากาศเสียจากห้องเก็บขยะมูลฝอยรวมของโครงการ โดยอาศัยจุลินทรีย์ที่มีอยู่ในดินเป็นตัวดูดซับและตรึงมลพิษที่เกิดจากอากาศเสีย เพื่อควบคุมไม่ให้อากาศเสียจากห้องขยะส่งผลกระทบต่อสิ่งแวดล้อมภายนอกและผู้พักอาศัย	✓ - โครงการไม่มีการนำอากาศจากห้องพักมูลฝอยรวมของโครงการไปบำบัดด้วยระบบบำบัดมีเทน เนื่องจากทางโครงการไม่มีระบบบำบัดก๊าซมีเทนในโครงการ แต่ทางโครงการมีการติดตั้งพัดลมระบายอากาศไว้ภายในห้องพักมูลฝอย เพื่อให้อากาศภายในห้องมีการหมุนเวียน	ภาพที่ 2.2-6	-

ตารางที่ 2.2-1 มาตรการป้องกันและแก้ไขผลกระทบสิ่งแวดล้อม โครงการ เดอะ เบส เพชรบุรี-ทองหล่อ (ระยะดำเนินการ) (ต่อ)

องค์ประกอบทางสิ่งแวดล้อม	มาตรการป้องกันและแก้ไขผลกระทบสิ่งแวดล้อม	ผลการปฏิบัติและรายละเอียดการปฏิบัติตามมาตรการ ✓ = ปฏิบัติ X = ไม่ได้ปฏิบัติ O = ปฏิบัติไม่ได้ ● = ปฏิบัติได้แต่ไม่มีประสิทธิภาพ ●● = ยังไม่ถึงเวลาปฏิบัติ	เอกสารอ้างอิง	ปัญหา/อุปสรรค/แนวทางแก้ไข
- โรคผิวหนัง (ต่อ)	4. จัดให้มีเจ้าหน้าที่ที่มีความรู้ ความชำนาญดูแลรักษาและควบคุมระบบบำบัดน้ำเสียให้ทำงานได้อย่างต่อเนื่องและมีประสิทธิภาพ	✓ - โครงการจัดให้มีเจ้าหน้าที่ของโครงการดูแลระบบบำบัดน้ำเสียให้ทำงานอย่างมีประสิทธิภาพอยู่เสมอ และมีการอบรมให้ความรู้เกี่ยวกับระบบบำบัดน้ำเสียแก่เจ้าหน้าที่ที่รับผิดชอบทุกคน	ภาพที่ 2.2-29 เอกสารแนบ 3	-
	การแพร่กระจายของเชื้อโรคและระบบระบายน้ำ - ตรวจสอบดูแลบ่อพักของระบบระบายน้ำเป็นประจำทุกๆ เดือน เพื่อป้องกันมิให้มีการสะสมตะกอนดินในบ่อพักที่เป็นสาเหตุให้เกิดการอุดตัน ซึ่งเป็นอุปสรรคในการระบายน้ำ	✓ - โครงการจัดให้มีเจ้าหน้าที่คอยตรวจสอบรางระบายน้ำและบ่อพักน้ำภายในโครงการอย่างสม่ำเสมอ เพื่อไม่ให้เกิดการอุดตันของตะกอนดิน	ภาพที่ 2.2-7 ภาพที่ 2.2-21 ภาพที่ 2.2-26	-
- โรคที่เกิดจากสัตว์ที่เป็นพาหะนำโรค	1. ทำลายแหล่งเพาะพันธุ์สัตว์พาหะนำโรค เช่น การกำจัดลูกน้ำยุงลาย เป็นต้น ภายในพื้นที่โครงการ	✓ - โครงการจัดให้มีเจ้าหน้าที่ทำลายแหล่งเพาะพันธุ์สัตว์พาหะนำโรคภายในพื้นที่โครงการอย่างสม่ำเสมอ	ภาพที่ 2.2-13	-
	2. ทำความสะอาดท่อน้ำทิ้งไม่ให้มีเศษอาหารค้างหรืออุดตัน	✓ - โครงการจัดให้มีเจ้าหน้าที่ของโครงการทำความสะอาดท่อน้ำทิ้งไม่ให้มีเศษอาหารค้างหรืออุดตันทุกวัน	-	-
	3. ใช้ตะแกรงครอบตามรูท่อระบายน้ำทั้งภายในและภายนอกอาคาร	✓ - โครงการจัดให้มีการติดตั้งตะแกรงครอบตามรูท่อระบายน้ำทั้งภายในและภายนอกอาคาร เพื่อป้องกันเศษกิ่งไม้หรือขยะหล่นลงไปยังท่อระบายน้ำ	ภาพที่ 2.2-7 เอกสารแนบ 3	-
	4. ประสานสำนักงานเขตห้วยขวางให้มากำจัดสัตว์ที่เป็นพาหะนำโรคให้กับโครงการ เช่น พนยากำจัดยุง เป็นต้น	✓ - โครงการมีการจัดจ้างให้บริษัทเอกชนเข้ามาทำการกำจัดสัตว์ที่เป็นพาหะนำโรคให้กับโครงการ เช่น พนยากำจัดยุง ปลวก เป็นประจำทุกเดือน	-	-

ตารางที่ 2.2-1 มาตรการป้องกันและแก้ไขผลกระทบสิ่งแวดล้อม โครงการ เดอะ เบส เพชรบุรี-ทองหล่อ (ระยะดำเนินการ) (ต่อ)

องค์ประกอบทางสิ่งแวดล้อม	มาตรการป้องกันและแก้ไขผลกระทบสิ่งแวดล้อม	ผลการปฏิบัติและรายละเอียดการปฏิบัติตามมาตรการฯ ✓ = ปฏิบัติ X = ไม่ได้ปฏิบัติ ○ = ปฏิบัติไม่ได้ ● = ปฏิบัติได้แต่ไม่มีประสิทธิภาพ ●● = ยังไม่ถึงเวลาปฏิบัติ	เอกสารอ้างอิง	ปัญหา/อุปสรรค/แนวทางแก้ไข
- โรคที่เกิดจากสัตว์ที่เป็นพาหะนำโรค (ต่อ)	5. จัดให้มีถังมูลฝอยที่มีฝาปิดไว้ ตั้งภายในห้องพักมูลฝอยประจำชั้น และตามจุดต่างๆ ภายในอาคาร พร้อมทั้งเก็บมูลฝอยไปยังห้องพักมูลฝอยรวมของโครงการ	✓ - โครงการจัดให้มีการตั้งถังมูลฝอยที่มีฝาปิดไว้ในห้องพักมูลฝอยประจำชั้นและตามจุดต่างๆ ภายในอาคาร พร้อมทั้งจัดให้มีพนักงานทำความสะอาดทำการขนย้ายมูลฝอยจากห้องพักมูลฝอยประจำชั้นและจุดต่างๆ ภายในอาคารมายังห้องพักมูลฝอยรวมทุกวันในช่วงบ่าย	ภาพที่ 2.2-6	-
	6. ห้องพักมูลฝอยต้องปิดมิดชิด เปิดเฉพาะช่วงที่มีการขนมูลฝอยเท่านั้น เพื่อป้องกันแหล่งเพาะพันธุ์สัตว์	✓ - โครงการจัดให้มีห้องพักมูลฝอยจะต้องมีประตูปิดมิดชิด เพื่อป้องกันกลิ่นรบกวนผู้อยู่อาศัยและชุมชนบริเวณใกล้เคียง โดยเปิดประตูเฉพาะช่วงที่มีการเก็บขนมูลฝอยเท่านั้น	ภาพที่ 2.2-6	-
	7. ทำความสะอาดห้องพักมูลฝอย ด้วยยาฆ่าเชื้อโรคทุกครั้งหลังจากสำนักงานเขตห้วยขวางมาเก็บขนมูลฝอยไปแล้ว	✓ - โครงการจัดให้มีพนักงานทำความสะอาด ทำความสะอาดห้องพักมูลฝอยด้วยยาฆ่าเชื้อโรควันเว้นวัน หลังจากที่สำนักงานเขตเข้ามาเก็บขน เพื่อป้องกันการเพาะตัวของเชื้อโรคและป้องกันการเกิดกลิ่นที่ไม่พึงประสงค์	ภาพที่ 2.2-20	-
	8. จัดให้มีพนักงานคอยดูแลรักษาความสะอาดบริเวณทางเดินภายในอาคาร	✓ - โครงการจัดให้มีพนักงานคอยดูแลรักษาความสะอาดบริเวณทางเดินภายในอาคารเป็นประจำทุกวัน	ภาพที่ 2.2-1 ภาพที่ 2.2-15	-
	9. ประสานงานการจัดเก็บมูลฝอยจากโครงการอย่างสม่ำเสมอ เพื่อไม่ให้มีมูลฝอยตกค้าง	✓ - โครงการมีการประสานงานให้สำนักงานเขตเข้ามาเก็บมูลฝอยจากโครงการวันเว้นวัน ในช่วงดึก	ภาพที่ 2.2-19	-

ตารางที่ 2.2-1 มาตรการป้องกันและแก้ไขผลกระทบสิ่งแวดล้อม โครงการ เดอะ เบส เพชรบุรี-ทองหล่อ (ระยะดำเนินการ) (ต่อ)

องค์ประกอบทางสิ่งแวดล้อม	มาตรการป้องกันและแก้ไขผลกระทบสิ่งแวดล้อม	ผลการปฏิบัติและรายละเอียดการปฏิบัติตามมาตรการฯ ✓ = ปฏิบัติ X = ไม่ได้ปฏิบัติ ○ = ปฏิบัติไม่ได้ ● = ปฏิบัติได้แต่ไม่มีประสิทธิภาพ ●● = ยังไม่ถึงเวลาปฏิบัติ	เอกสารอ้างอิง	ปัญหา/อุปสรรค/แนวทางแก้ไข
4.4 สระว่ายน้ำ 1. คุณภาพน้ำในสระว่ายน้ำ	1. จัดให้มีอุปกรณ์ เครื่องมือสำหรับใช้ทำความสะอาดสระว่ายน้ำโดยเฉพาะไว้ประจำสระว่ายน้ำ เช่น เครื่องดูดตะกอน เป็นต้น	✓ - โครงการจัดให้มีอุปกรณ์ เครื่องมือ สำหรับใช้ทำความสะอาดสระว่ายน้ำโดยเฉพาะไว้ประจำสระว่ายน้ำ เช่น เครื่องดูดตะกอน กระชอนตักใบไม้ เป็นต้น	ภาพที่ 2.2-10	-
	2. จัดให้มีอ่างล้างมือบริเวณล้างตัวก่อนลงสระว่ายน้ำ	✓ - โครงการจัดให้มีอ่างล้างมือบริเวณห้องอาบน้ำ	ภาพที่ 2.2-10	-
	3. จัดให้มีห้องเปลี่ยนเสื้อผ้า ตู้เก็บสิ่งของ ที่วางหรือเก็บรองเท้าสำหรับผู้ใช้บริการ	✓ - โครงการจัดให้มีห้องเปลี่ยนเสื้อผ้า ตู้เก็บสิ่งของ ที่วางหรือเก็บรองเท้าสำหรับผู้ใช้บริการ	ภาพที่ 2.2-10	-
	4. จัดให้มีป้ายแสดงข้อปฏิบัติสำหรับผู้ที่มาใช้บริการติดไว้ในบริเวณสระว่ายน้ำให้มองเห็นชัดเจน อาทิเช่น - ต้องสวมชุดว่ายน้ำที่สะอาด - ต้องชำระล้างร่างกายก่อนลงสระทุกครั้ง - ห้ามนำสัตว์เลี้ยงเข้ามาในบริเวณสระว่ายน้ำ - ห้ามปัสสาวะ บ้วนน้ำลาย หรือส่งน้ำมูลลงในน้ำ - ห้ามนำอาหาร และเครื่องดื่ม หรือขวดแก้วเข้าภายในพื้นที่สระว่ายน้ำ - เด็กอายุต่ำกว่า 10 ปี ต้องมีผู้ปกครองหรือผู้ฝึกสอนดูแล - วิธีการปฐมพยาบาลช่วยคนจมน้ำ - ไม่ปล่อยสิ่งคัดหลั่ง เช่น น้ำมูก และน้ำลาย ลงสระว่ายน้ำ เพื่อลดโอกาสการนำเชื้อโรคลงสู่สระน้ำ	✓ - โครงการจัดให้มีการติดตั้งป้ายแสดงข้อปฏิบัติสำหรับผู้ที่มาใช้บริการติดไว้ในบริเวณสระว่ายน้ำให้มองเห็นชัดเจน ซึ่งมีรายละเอียดตามที่ระบุไว้ในมาตรการฯ	ภาพที่ 2.2-10	-

ตารางที่ 2.2-1 มาตรการป้องกันและแก้ไขผลกระทบสิ่งแวดล้อม โครงการ เดอะ เบส เพชรบุรี-ทองหล่อ (ระยะดำเนินการ) (ต่อ)

องค์ประกอบทางสิ่งแวดล้อม	มาตรการป้องกันและแก้ไขผลกระทบสิ่งแวดล้อม	ผลการปฏิบัติและรายละเอียดการปฏิบัติตามมาตรการฯ ✓ = ปฏิบัติ X = ไม่ได้ปฏิบัติ ○ = ปฏิบัติไม่ได้ ● = ปฏิบัติได้แต่ไม่มีประสิทธิภาพ ●● = ยังไม่ถึงเวลาปฏิบัติ		เอกสารอ้างอิง	ปัญหา/อุปสรรค/แนวทางแก้ไข
1. คุณภาพน้ำในสระว่ายน้ำ (ต่อ)	- ผู้ที่เป็นโรคตาแดง โรคผิวหนัง เป็นหวัด ให้นำหน้ากากอนามัยมาใส่ หรือโรคติดต่ออื่นๆ ห้ามลงเล่นในสระว่ายน้ำ				
	5. จัดให้มีห้องน้ำและห้องส้วมในบริเวณสระว่ายน้ำ	✓	- โครงการจัดให้มีห้องน้ำและห้องส้วมในบริเวณสระว่ายน้ำซึ่งแยกห้องชาย-หญิง ออกจากกันอย่างชัดเจน	ภาพที่ 2.2-10	-
	6. จัดทำความสะอาดพื้นสระ และบริเวณรอบๆ เป็นระยะ	✓	- โครงการกำหนดให้เจ้าหน้าที่ของโครงการ ทำความสะอาดพื้นสระและบริเวณรอบๆ เป็นประจำทุกวันก่อนสระเปิดให้บริการ	ภาพที่ 2.2-10 เอกสารแนบ 3	-
	7. ถ้าเห็นความสกปรก คราบ ตะไคร่ หรือเมือกจับพื้น ควรทำความสะอาดทันที	✓	- โครงการกำหนดให้เจ้าหน้าที่ของโครงการ ทำความสะอาดพื้นสระและบริเวณรอบๆ เป็นประจำทุกวันก่อนสระเปิดให้บริการ	ภาพที่ 2.2-10 เอกสารแนบ 3	-
2. โครงสร้าง และความปลอดภัยบริเวณสระว่ายน้ำ	1. โครงสร้างสระว่ายน้ำเป็นคอนกรีตเสริมเหล็ก น้ำซึมไม่ได้ พื้นและผนังเรียบ อยู่ในสภาพดีและทำความสะอาดได้ง่าย	✓	- โครงการจัดให้มีโครงสร้างสระว่ายน้ำเป็นคอนกรีตเสริมเหล็ก น้ำซึมไม่ได้ พื้นและผนังเรียบ อยู่ในสภาพดีและทำความสะอาดได้ง่าย	ภาพที่ 2.2-10	-
	2. กำหนดจุดบริเวณที่กระเบื้องแตก ร้าว หรือหลุด นั้น ให้เป็นจุดอันตราย แสดงตำแหน่งพื้นที่นั้นให้ชัดเจน เช่น ทุ่นลอย เป็นต้น และห้ามว่ายน้ำเข้าไปบริเวณนั้น	✓	- กรณีที่มีจุดบริเวณที่กระเบื้องแตก ร้าว หรือหลุด โครงการจะติดป้ายแสดงตำแหน่งพื้นที่นั้นให้ชัดเจน และดำเนินการซ่อมแซมโดยเร็วที่สุด	-	-
	3. ติดประกาศแจ้งเตือนให้ผู้มาใช้บริการสระว่ายน้ำทราบ เช่น บริเวณบอร์ดประกาศหน้าห้องแต่งตัว เป็นต้น	✓	- โครงการจัดให้มีการติดประกาศแจ้งเตือนเรื่องต่างๆ ให้ผู้มาใช้บริการสระว่ายน้ำทราบอย่างทั่วถึง	-	-

ตารางที่ 2.2-1 มาตรการป้องกันและแก้ไขผลกระทบสิ่งแวดล้อม โครงการ เดอะ เบส เพชรบุรี-ทองหล่อ (ระยะดำเนินการ) (ต่อ)

องค์ประกอบทางสิ่งแวดล้อม	มาตรการป้องกันและแก้ไขผลกระทบสิ่งแวดล้อม	ผลการปฏิบัติและรายละเอียดการปฏิบัติตามมาตรการ ✓ = ปฏิบัติ X = ไม่ได้ปฏิบัติ ○ = ปฏิบัติไม่ได้ ● = ปฏิบัติได้แต่ไม่มีประสิทธิภาพ ●● = ยังไม่ถึงเวลาปฏิบัติ	เอกสารอ้างอิง	ปัญหา/อุปสรรค/แนวทางแก้ไข
2. โครงสร้าง และความปลอดภัยบริเวณสระว่ายน้ำ (ต่อ)	4. จัดให้มีรั้วระบายน้ำล้นมีฝาปิดแข็งแรงทำความสะดวก อยู่ในสภาพดีและไม่มีน้ำล้นออกจากราง	✓ - โครงการจัดให้มีการติดตั้งรั้วระบายน้ำล้นมีฝาปิดแข็งแรงทำความสะดวก อยู่ในสภาพดีและไม่มีน้ำล้นออกจากราง	ภาพที่ 2.2-10	-
	5. จัดให้มีป้ายบอกความลึกของสระว่ายน้ำในให้อยู่ในสภาพดี และสามารถมองเห็นได้อย่างชัดเจน	✓ - โครงการทำการติดตั้งป้ายบอกความลึกของสระว่ายน้ำที่ระดับความลึก 0.5 เมตร และ 1.20 เมตร บริเวณพื้นที่สระว่ายน้ำ	ภาพที่ 2.2-10	-
	6. จัดทำเส้นทางเดินรอบสระให้มีลักษณะเป็นผิวหยาบหรือเป็นพื้นหินล้างเพื่อป้องกันการลื่นล้ม	✓ - โครงการจัดทำเส้นทางเดินรอบสระให้มีลักษณะเป็นผิวหยาบเพื่อป้องกันการลื่นล้ม	ภาพที่ 2.2-10	-
	7. จัดให้มีแถบกันลื่นไว้บริเวณบันไดสำหรับขึ้นจากสระว่ายน้ำ หรือทางขึ้นลงต่างระดับในบริเวณสระว่ายน้ำ	✓ - โครงการจัดให้มีการติดตั้งแถบกันลื่นไว้บริเวณบันไดสำหรับขึ้นจากสระว่ายน้ำ	ภาพที่ 2.2-10	-
	8. ติดตั้งไฟส่องสว่างอย่างทั่วถึงครอบคลุมบริเวณสระว่ายน้ำ เพื่อเพิ่มความปลอดภัยของผู้ใช้บริการสระว่ายน้ำ	✓ - โครงการทำการติดตั้งไฟส่องสว่างบริเวณรอบสระว่ายน้ำ เพื่อเพิ่มความปลอดภัยของผู้ใช้บริการสระว่ายน้ำในช่วงเวลากลางคืน	ภาพที่ 2.2-10	-
	9. ติดป้ายประชาสัมพันธ์ห้ามวิ่งเล่นบริเวณรอบสระว่ายน้ำ	✓ - โครงการจัดให้มีการติดตั้งป้ายแสดงข้อปฏิบัติสำหรับผู้ที่มาใช้บริการติดไว้ในบริเวณสระว่ายน้ำให้มองเห็นชัดเจน ซึ่งระเบียบดังกล่าวอยู่ในระเบียบการใช้สระว่ายน้ำแล้ว	ภาพที่ 2.2-10	-
	10. กำหนดให้มีผู้ดูแลมาด้วยกรณีที่น่าเด็กอายุต่ำกว่า 10 ปี หรือที่ยังว่ายน้ำไม่เป็นและผู้สูงอายุที่ไม่สามารถดูแลตัวเองได้มาใช้บริการสระว่ายน้ำ	✓ - โครงการจัดให้มีการติดตั้งป้ายแสดงข้อปฏิบัติสำหรับผู้ที่มาใช้บริการติดไว้ในบริเวณสระว่ายน้ำให้มองเห็นชัดเจน ซึ่งระเบียบดังกล่าวอยู่ในระเบียบการใช้สระว่ายน้ำแล้ว	ภาพที่ 2.2-10	-

ตารางที่ 2.2-1 มาตรการป้องกันและแก้ไขผลกระทบสิ่งแวดล้อม โครงการ เดอะ เบส เพชรบุรี-ทองหล่อ (ระยะดำเนินการ) (ต่อ)

องค์ประกอบทางสิ่งแวดล้อม	มาตรการป้องกันและแก้ไขผลกระทบสิ่งแวดล้อม	ผลการปฏิบัติและรายละเอียดการปฏิบัติตามมาตรการ ✓ = ปฏิบัติ X = ไม่ได้ปฏิบัติ ○ = ปฏิบัติไม่ได้ ● = ปฏิบัติได้แต่ไม่มีประสิทธิภาพ ●● = ยังไม่ถึงเวลาปฏิบัติ	เอกสารอ้างอิง	ปัญหา/อุปสรรค/แนวทางแก้ไข
2. โครงสร้าง และความปลอดภัยบริเวณสระว่ายน้ำ (ต่อ)	11. จัดให้มีอุปกรณ์ช่วยชีวิตประจำสระว่ายน้ำ เช่น โฟมช่วยชีวิต ห่วงชูชีพ ไม้ช่วยชีวิตและชุดปฐมพยาบาล ให้อยู่ในสภาพที่พร้อมใช้งานได้ตลอดเวลาไว้ประจำสระว่ายน้ำและอยู่ในบริเวณที่ใกล้ที่สุด	✓ - โครงการจัดให้มีการติดตั้งห่วงชูชีพไว้บริเวณสระว่ายน้ำ เพื่อให้พร้อมใช้งานอยู่เสมอ และจัดเตรียมชุดปฐมพยาบาลเบื้องต้นไว้ที่สำนักงานนิติบุคคล	ภาพที่ 2.2-10	-
	12. อุปกรณ์สื่อสารที่สามารถติดต่อบุคคลหรือสถานที่สำคัญๆ เช่น โรงพยาบาล และสถานีตำรวจเพื่อขอความช่วยเหลือเมื่อเกิดเหตุฉุกเฉินและต้องปิดประกาศหมายเลขโทรศัพท์ของสถานีดังกล่าวไว้ในที่เห็นได้ชัดเจนและเป็นข้อมูลปัจจุบันอยู่เสมอ	✓ - โครงการทำการประชาสัมพันธ์เบอร์โทรฉุกเฉินของสถานที่สำคัญไว้ในแอปพลิเคชันของโครงการ และติดไว้ตามบอร์ดบริเวณพื้นที่ส่วนกลางต่างๆ	ภาพที่ 2.2-12	-
	13. จัดให้มีแสงสว่างเพียงพอทั่วบริเวณสระว่ายน้ำ เพื่อให้มองเห็นได้ชัดเจน กรณีที่เปิดใช้สระในเวลากลางคืน	✓ - โครงการทำการติดตั้งไฟส่องสว่างบริเวณรอบสระว่ายน้ำ เพื่อเพิ่มความปลอดภัยของผู้ใช้บริการสระว่ายน้ำในช่วงเวลากลางคืน	ภาพที่ 2.2-10	-
	14. ติดตั้งป้ายแสดงเขตพื้นที่สระว่ายน้ำสำหรับเด็กเล็กและผู้ใหญ่ให้ชัดเจน	✓ - โครงการทำการติดตั้งป้ายบอกความลึกของสระว่ายน้ำที่ระดับความลึก 0.5 เมตร และ 1.20 เมตร บริเวณพื้นที่สระว่ายน้ำ เพื่อแสดงเขตพื้นที่สระว่ายน้ำสำหรับเด็กเล็กและผู้ใหญ่ให้ชัดเจน	ภาพที่ 2.2-10	-
	15. หากพบสภาพสระว่ายน้ำ และอุปกรณ์ต่างๆ อยู่ในสภาพไม่สมบูรณ์ชำรุดเสียหายให้รีบซ่อมแซมหรือปรับปรุงทันที	✓ - กรณีที่มีสระว่ายน้ำ และอุปกรณ์ต่างๆ อยู่ในสภาพไม่สมบูรณ์ชำรุดเสียหาย ทางโครงการจะดำเนินการซ่อมแซมโดยเร็วที่สุด	-	-
	16. แจ้งให้ผู้ใช้บริการทราบตำแหน่งติดตั้งอุปกรณ์ช่วยชีวิต	✓ - โครงการจัดให้มีการติดตั้งห่วงชูชีพไว้บริเวณสระว่ายน้ำ เพื่อให้พร้อมใช้งานอยู่เสมอ	ภาพที่ 2.2-10	-

ตารางที่ 2.2-1 มาตรการป้องกันและแก้ไขผลกระทบสิ่งแวดล้อม โครงการ เดอะ เบส เพชรบุรี-ทองหล่อ (ระยะดำเนินการ) (ต่อ)

องค์ประกอบทางสิ่งแวดล้อม	มาตรการป้องกันและแก้ไขผลกระทบสิ่งแวดล้อม	ผลการปฏิบัติและรายละเอียดการปฏิบัติตามมาตรการ ✓ = ปฏิบัติ ✕ = ไม่ได้ปฏิบัติ ○ = ปฏิบัติไม่ได้ ● = ปฏิบัติได้แต่ไม่มีประสิทธิภาพ ● = ยังไม่ถึงเวลาปฏิบัติ	เอกสารอ้างอิง	ปัญหา/อุปสรรค/แนวทางแก้ไข
4.5 ทัศนียภาพ	1. จัดให้มีพื้นที่สีเขียวรวม 1,709.45 ตร.ม. คิดเป็นอัตราส่วนพื้นที่สีเขียวต่อผู้พักอาศัยประมาณ 1.06 ตร.ม./คน โดยเป็นพื้นที่ปลูกไม้ยืนต้น 660.57 ตร.ม. ซึ่งพันธุ์ไม้ที่นำมาปลูกได้แก่ มะฮอกกานีใบเล็ก แคนา ปิบชงโค และราชพฤกษ์ เป็นต้น ซึ่งต้นไม้จะสามารถดูดซับคาร์บอนมอนอกไซด์ที่เกิดจากโครงการได้หมด	✓ - โครงการจัดให้มีพื้นที่สีเขียวบริเวณชั้นล่าง, ชั้นที่ 6 และชั้นดาดฟ้าพื้นที่รวมประมาณ 1,709.45 ตารางเมตร เพื่อช่วยดูดซับคาร์บอนมอนอกไซด์ที่เกิดจากโครงการ โดยชนิดพันธุ์ไม้ที่ใช้จะเลือกตามความเหมาะสม	ภาพที่ 2.2-2	-
	2. ดูแลสภาพพื้นที่สีเขียวของโครงการให้สวยงาม และมีความสมบูรณ์อยู่ตลอดเวลา	✓ - โครงการมีการจัดจ้างบริษัทเอกชนให้ดูแลพื้นที่สีเขียวภายในโครงการทุกวัน เพื่อให้พื้นที่สีเขียวสมบูรณ์อยู่เสมอ หากพบว่ามีตายจะดำเนินการปลูกทดแทนทันที	ภาพที่ 2.2-2	-
	3. ควบคุมดูแลการใช้ประโยชน์อาคารของผู้พักอาศัย มิให้เกิดทัศนียภาพที่ไม่ดีต่อผู้พบเห็น	✓ - โครงการจัดให้มีระเบียบการพักอาศัยของโครงการ ให้ผู้พักอาศัยปฏิบัติตามอย่างเคร่งครัด เพื่อไม่ให้เกิดทัศนียภาพที่ไม่ดีต่อผู้พบเห็น	เอกสารแนบ 3	-
	4. กำหนดให้ผู้รับเหมาเลือกใช้สีของอาคารให้เป็นไปตามที่ออกแบบไว้ เพื่อลดการดูดกลืนแสงและแผ่ความร้อนเข้าสู่อาคาร และเพื่อความกลมกลืนกับธรรมชาติ	✓ - โครงการเลือกใช้สีเทาเข้มในการทาสีตัวอาคาร ซึ่งเป็นไปตามที่ออกแบบไว้ เพื่อลดการดูดกลืนแสงและแผ่ความร้อนเข้าสู่อาคาร	ภาพที่ 2.2-1	-
	5. จัดให้มีพื้นที่สีเขียวรวม 1,709.45 ตร.ม. คิดเป็นอัตราส่วนพื้นที่สีเขียวต่อผู้พักอาศัยประมาณ 1.06 ตร.ม./คน โดยเป็นพื้นที่ปลูกไม้ยืนต้น 660.57 ตร.ม. ซึ่งพันธุ์ไม้ที่นำมาปลูกได้แก่ มะฮอกกานีใบเล็ก แคนา ปิบ ชงโค และราชพฤกษ์ เป็นต้น ซึ่งต้นไม้จะสามารถดูดซับคาร์บอนมอนอกไซด์ที่เกิดจากโครงการได้หมด	✓ - โครงการจัดให้มีพื้นที่สีเขียวบริเวณชั้นล่าง, ชั้นที่ 6 และชั้นดาดฟ้าเพื่อช่วยดูดซับคาร์บอนมอนอกไซด์ที่เกิดจากโครงการ โดยชนิดพันธุ์ไม้ที่ใช้จะเลือกตามความเหมาะสม	ภาพที่ 2.2-2	-

ตารางที่ 2.2-1 มาตรการป้องกันและแก้ไขผลกระทบสิ่งแวดล้อม โครงการ เดอะ เบส เพชรบุรี-ทองหล่อ (ระยะดำเนินการ) (ต่อ)

องค์ประกอบทางสิ่งแวดล้อม	มาตรการป้องกันและแก้ไขผลกระทบสิ่งแวดล้อม	ผลการปฏิบัติและรายละเอียดการปฏิบัติตามมาตรการฯ ✓ = ปฏิบัติ X = ไม่ได้ปฏิบัติ ○ = ปฏิบัติไม่ได้ ● = ปฏิบัติได้แต่ไม่มีประสิทธิภาพ ● = ยังไม่ถึงเวลาปฏิบัติ	เอกสารอ้างอิง	ปัญหา/อุปสรรค/แนวทางแก้ไข
4.5 ทัศนียภาพ (ต่อ)	6. ดูแลสภาพพื้นที่สีเขียวของโครงการให้สวยงามและมีความสมบูรณ์อยู่ตลอดเวลา	✓ - โครงการมีการจัดจ้างบริษัทเอกชนให้ดูแลพื้นที่สีเขียวภายในโครงการทุกวัน เพื่อให้พื้นที่สีเขียวสมบูรณ์อยู่เสมอ หากพบว่ามีกรตายจะดำเนินการปลูกทดแทนทันที	ภาพที่ 2.2-2	-
	7. ควบคุมดูแลการใช้ประโยชน์อาคารของผู้พักอาศัย มิให้เกิดทัศนียภาพที่ไม่ดีต่อผู้พบเห็น	✓ - โครงการจัดให้มีระเบียบการพักอาศัยของโครงการ ให้ผู้พักอาศัยปฏิบัติตามอย่างเคร่งครัด เพื่อไม่ให้เกิดทัศนียภาพที่ไม่ดีต่อผู้พบเห็น	เอกสารแนบ 3	-
4.6 การบดบังแสงแดด	1. กำหนดให้มีมาตรการในการแก้ไขผลกระทบด้านการบดบังแสงแดดต่อผู้พักอาศัยที่อยู่ใกล้เคียงที่อาจได้รับผลกระทบ โดยโครงการจะกำหนดมาตรการชดเชยความเสียหายอันเนื่องมาจากอาคารโครงการในช่วงเริ่มก่อสร้างอาคารจนถึงเปิดดำเนินการ ซึ่งโครงการจะทำหนังสือแจ้งผู้พักอาศัยที่อาจเป็นผู้ที่ได้รับผลกระทบจากอาคารโครงการ ในรัศมี 100 ม. ณ วันที่เริ่มก่อสร้าง โดยในหนังสือดังกล่าว ระบุชื่อและหมายเลขโทรศัพท์ของบุคคลที่จะเป็นผู้รับเรื่องซึ่งผู้ที่ได้รับผลกระทบสามารถติดต่อกับโครงการได้โดยตรง โดยเงื่อนไขในการดำเนินการตามมาตรการดังกล่าว บริษัท สิริ สมาร์ท หู จำกัด ในฐานะผู้พัฒนาโครงการจะเป็นผู้รับผิดชอบผลกระทบที่เกิดขึ้นจากการบดบังแสงแดดของโครงการต่อบ้านพักอาศัยหรืออาคารที่อยู่ข้างเคียงอย่างไรก็ตาม	✓ - เจ้าของโครงการได้ดำเนินการทำหนังสือแจ้งมาตรการและการชดเชยค่าความเสียหายต่อผู้พักอาศัยบริเวณพื้นที่โครงการเป็นที่เรียบร้อยแล้ว หากอยู่พักอาศัยในบริเวณดังกล่าวได้รับผลกระทบจากการบดบังแสงแดดที่เกิดขึ้นจากอาคารโครงการ สามารถแจ้งเรื่องร้องทุกข์มายังนิติบุคคลอาคารชุดได้ โดยความรับผิดชอบจะสิ้นสุดลงหลังจากจดทะเบียนอาคารชุดแล้วเสร็จ 1 ปี โดยทางโครงการดำเนินการจดทะเบียนอาคารชุดเมื่อวันที่ 27 ธันวาคม พ.ศ. 2564	เอกสารแนบ 2	-

ตารางที่ 2.2-1 มาตรการป้องกันและแก้ไขผลกระทบสิ่งแวดล้อม โครงการ เดอะ เบส เพชรบุรี-ทองหล่อ (ระยะดำเนินการ) (ต่อ)

องค์ประกอบทางสิ่งแวดล้อม	มาตรการป้องกันและแก้ไขผลกระทบสิ่งแวดล้อม	ผลการปฏิบัติและรายละเอียดการปฏิบัติตามมาตรการฯ ✓ = ปฏิบัติ X = ไม่ได้ปฏิบัติ ○ = ปฏิบัติไม่ได้ ● = ปฏิบัติได้แต่ไม่มีประสิทธิภาพ ●● = ยังไม่ถึงเวลาปฏิบัติ		เอกสารอ้างอิง	ปัญหา/อุปสรรค/แนวทางแก้ไข
4.6 การบดบังแสงแดด (ต่อ)	เนื่องจากผู้ที่ได้รับผลกระทบจากการบดบังแสงแดดอาจได้รับผลกระทบไม่เท่ากัน และลักษณะผลกระทบที่ได้รับแตกต่างกัน ดังนั้น หลักเกณฑ์และเงื่อนไขในการชดเชยค่าเสียหายหรือการดำเนินการแก้ไขผลกระทบให้กับบุคคลที่ได้รับผลกระทบให้เป็นไปตามข้อตกลงระหว่างผู้ได้รับความเสียหายจากเหตุดังกล่าวกับบริษัท สิริ สมาร์ท หู จำกัด แต่หากทั้ง 2 ฝ่าย ไม่สามารถตกลงร่วมกันได้จะจัดตั้งคณะกรรมการร่วมแก้ไขปัญหามาจากการพัฒนาโครงการเพื่อเจรจาหาข้อตกลงร่วม ซึ่งเงื่อนไขในการดำเนินการตามมาตรการต่างๆ โครงการจะเป็นผู้รับผิดชอบค่าใช้จ่าย โดยความรับผิดชอบจะสิ้นสุดลงหลังจากจดทะเบียนอาคารชุดแล้วเสร็จ 1 ปี				
4.7 การบดบังทิศทางลม	1. ขั้นตอนของการออกแบบทางโครงการได้ออกแบบรูปทรงอาคาร ความสูง ระยะถอยร่น และวัสดุที่ใช้ โดยคำนึงถึงการประหยัดพลังงานและลดแรงต้านทางลม ซึ่งเป็นมาตรการลดผลกระทบที่สำคัญ	✓	- โครงการมีการออกแบบรูปทรงอาคาร ความสูง ระยะถอยร่น และวัสดุที่ใช้ เป็นไปตามที่กฎหมายกำหนด	ภาพที่ 2.2-1	-
	2. โครงการจะกำหนดมาตรการชดเชยความเสียหายอันเนื่องมาจากอาคารโครงการในช่วงเริ่มก่อสร้างอาคารจนถึงเปิดดำเนินการ ซึ่งโครงการจะทำหนังสือแจ้งผู้พักอาศัยที่อาจเป็นผู้ที่ได้รับผลกระทบจากอาคารโครงการใน	✓	- เจ้าของโครงการได้ดำเนินการทำหนังสือแจ้งมาตรการและการชดเชยค่าความเสียหายต่อผู้พักอาศัยบริเวณพื้นที่โครงการเป็นที่เรียบร้อยแล้ว หากอยู่พักอาศัยในบริเวณดังกล่าวได้รับผลกระทบจากการบดบังทิศทางลมที่เกิดขึ้นจากอาคารโครงการ สามารถแจ้ง	เอกสารแนบ 2	-

ตารางที่ 2.2-1 มาตรการป้องกันและแก้ไขผลกระทบสิ่งแวดล้อม โครงการ เดอะ เบส เพชรบุรี-ทองหล่อ (ระยะดำเนินการ) (ต่อ)

องค์ประกอบทางสิ่งแวดล้อม	มาตรการป้องกันและแก้ไขผลกระทบสิ่งแวดล้อม	ผลการปฏิบัติและรายละเอียดการปฏิบัติตามมาตรการ ✓ = ปฏิบัติ X = ไม่ได้ปฏิบัติ O = ปฏิบัติไม่ได้ ● = ปฏิบัติได้แต่ไม่มีประสิทธิภาพ ● = ยังไม่ถึงเวลาปฏิบัติ	เอกสารอ้างอิง	ปัญหา/ อุปสรรค/ แนวทางแก้ไข
4.7 การบดบังทิศทางลม (ต่อ)	รัศมี 100 ม. ณ วันที่เริ่มก่อสร้างโดยในหนังสือดังกล่าวระบุชื่อและหมายเลขโทรศัพท์ของบุคคลที่จะเป็นผู้รับเรื่อง ซึ่งผู้ที่ได้รับผลกระทบสามารถติดต่อกับโครงการได้โดยตรงโดยเงื่อนไขในการดำเนินการตามมาตรการดังกล่าว บริษัท สิริสมาร์ท หู จำกัด ในฐานะผู้พัฒนาโครงการ จะเป็นผู้รับผิดชอบผลกระทบที่เกิดขึ้นจากการบดบังทิศทางลมของโครงการต่อบ้านพัก อาศัยหรืออาคารที่อยู่ข้างเคียง อย่างไรก็ตาม เนื่องจากผู้ที่ได้รับผลกระทบจากการบดบังทิศทางลมอาจได้รับผลกระทบไม่เท่ากัน และลักษณะผลกระทบที่ได้รับแตกต่างกัน ดังนั้น หลักเกณฑ์และเงื่อนไขในการชดเชยค่าเสียหายหรือการดำเนินการแก้ไขผลกระทบให้กับบุคคลที่ได้รับความเสียหายให้เป็นไปตามข้อตกลงระหว่างผู้ได้รับความเสียหายจากเหตุดังกล่าวกับ บริษัท สิริสมาร์ท หู จำกัด แต่หากทั้ง 2 ฝ่าย ไม่สามารถตกลงร่วมกันได้ จะจัดตั้งคณะกรรมการร่วมแก้ไขปัญหามาจากการพัฒนาโครงการเพื่อเจรจาหาข้อตกลงร่วม ซึ่งเงื่อนไขในการดำเนินการตามมาตรการต่างๆ โครงการจะเป็นผู้รับผิดชอบค่าใช้จ่าย โดยความรับผิดชอบจะสิ้นสุดลงหลังจากจดทะเบียนอาคารชุดแล้วเสร็จ 1 ปี	เรื่องร้องทุกข์มายังนิติบุคคลอาคารชุดได้ โดยความรับผิดชอบจะสิ้นสุดลงหลังจากจดทะเบียนอาคารชุดแล้วเสร็จ 1 ปี โดยทางโครงการดำเนินการจดทะเบียนอาคารชุดเมื่อวันที่ 27 ธันวาคม พ.ศ. 2564		

ตารางที่ 2.2-1 มาตรการป้องกันและแก้ไขผลกระทบสิ่งแวดล้อม โครงการ เดอะ เบส เพชรบุรี-ทองหล่อ (ระยะดำเนินการ) (ต่อ)

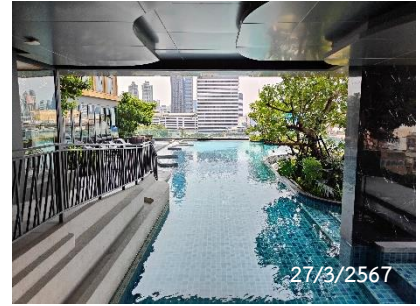
องค์ประกอบทางสิ่งแวดล้อม	มาตรการป้องกันและแก้ไขผลกระทบสิ่งแวดล้อม	ผลการปฏิบัติและรายละเอียดการปฏิบัติตามมาตรการฯ ✓ = ปฏิบัติ X = ไม่ได้ปฏิบัติ ○ = ปฏิบัติไม่ได้ ● = ปฏิบัติได้แต่ไม่มีประสิทธิภาพ ● = ยังไม่ถึงเวลาปฏิบัติ	เอกสารอ้างอิง	ปัญหา/อุปสรรค/แนวทางแก้ไข
4.8 การบดบังคลื่นวิทยุโทรทัศน์	<p>1. กำหนดมาตรการชดเชยความเสียหายอันเนื่องมาจากโครงการ โดยทำหนังสือแจ้งผู้พักอาศัยที่อาจเป็นผู้ได้รับผลกระทบในรัศมี 100 ม. ณ วันที่เริ่มก่อสร้างโครงการ โดยในหนังสือดังกล่าวจะระบุ ชื่อ หมายเลขโทรศัพท์ของบุคคลที่จะเป็นผู้รับเรื่องที่ได้รับผลกระทบสามารถติดต่อได้โดยตรง โดยเงื่อนไขในการดำเนินการตามมาตรการ ดังกล่าว บริษัท สิริ สมาร์ท หู จำกัด ในฐานะผู้พัฒนาโครงการจะเป็นผู้รับผิดชอบผลกระทบที่เกิดขึ้น</p> <p>อย่างไรก็ตาม เนื่องจากผู้ที่ได้รับผลกระทบจากการบดบังคลื่นวิทยุและโทรทัศน์ อาจได้รับผลกระทบไม่เท่ากัน และลักษณะผลกระทบที่ได้รับแตกต่างกัน ดังนั้นหลักเกณฑ์และเงื่อนไขในการชดเชยค่าเสียหายหรือการดำเนินการแก้ไขผลกระทบให้กับบุคคลที่ได้รับความเสียหายให้เป็นไปตามข้อตกลงระหว่างผู้ได้รับความเสียหายจากเหตุดังกล่าวกับ บริษัท สิริ สมาร์ท หู จำกัด แต่หากทั้ง 2 ฝ่าย ไม่สามารถตกลงร่วมกันได้ จะจัดตั้งคณะกรรมการร่วมแก้ไขปัญหามาจากการพัฒนาโครงการเพื่อเจรจาทบทวนข้อตกลงร่วม ซึ่งเงื่อนไขในการดำเนินการตามมาตรการต่างๆ โครงการจะเป็นผู้รับผิดชอบค่าใช้จ่ายโดยความรับผิดชอบจะสิ้นสุดลงหลังจากจดทะเบียนอาคารชุดแล้วเสร็จ 1 ปี</p>	<p>✓ - เจ้าของโครงการได้ดำเนินการทำหนังสือแจ้งมาตรการและการชดเชยค่าความเสียหายต่อผู้พักอาศัยบริเวณพื้นที่โครงการเป็นที่เรียบร้อยแล้ว หากอยู่พักอาศัยในบริเวณดังกล่าวได้รับผลกระทบจากการบดบังคลื่นวิทยุโทรทัศน์ที่เกิดขึ้นจากอาคารโครงการสามารถแจ้งเรื่องร้องทุกข์มายังนิติบุคคลอาคารชุดได้ โดยความรับผิดชอบจะสิ้นสุดลงหลังจากจดทะเบียนอาคารชุดแล้วเสร็จ 1 ปี โดยทางโครงการดำเนินการจดทะเบียนอาคารชุดเมื่อวันที่ 27 ธันวาคม พ.ศ. 2564</p>	เอกสารแนบ 2	-

ตารางที่ 2.2-1 มาตรการป้องกันและแก้ไขผลกระทบสิ่งแวดล้อม โครงการ เดอะ เบส เพชรบุรี-ทองหล่อ (ระยะดำเนินการ) (ต่อ)

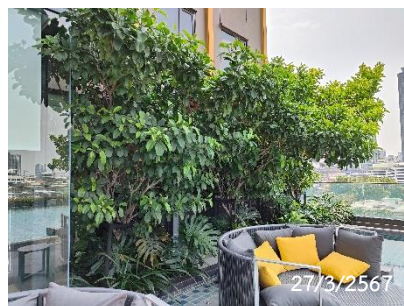
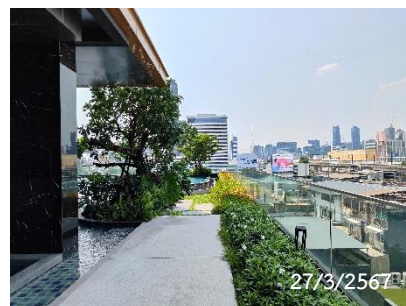
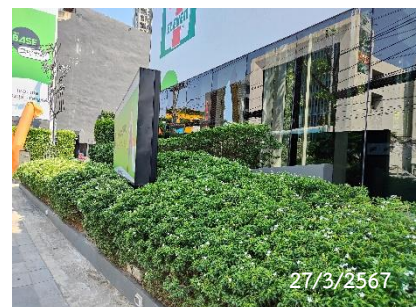
องค์ประกอบทางสิ่งแวดล้อม	มาตรการป้องกันและแก้ไขผลกระทบสิ่งแวดล้อม	ผลการปฏิบัติและรายละเอียดการปฏิบัติตามมาตรการ ✓ = ปฏิบัติ X = ไม่ได้ปฏิบัติ ○ = ปฏิบัติไม่ได้ ● = ปฏิบัติได้แต่ไม่มีประสิทธิภาพ ● = ยังไม่ถึงเวลาปฏิบัติ	เอกสารอ้างอิง	ปัญหา/อุปสรรค/แนวทางแก้ไข
4.9 การประชาสัมพันธ์โครงการ	1. จัดทำกล่องรับความคิดเห็นต่อโครงการติดตั้งบริเวณป้อมยามหน้าโครงการ	✓ - กรณีที่มีข้อเสนอแนะหรือเรื่องร้องเรียน ผู้พักอาศัยของโครงการ หรือผู้พักอาศัยรอบพื้นที่โครงการ สามารถแจ้งเรื่องต่างๆ ผ่านทางนิติบุคคลอาคารชุดได้โดยตรง หรือสามารถแจ้งผ่านทางแอปพลิเคชันของโครงการได้ทันที	-	-
	2. จัดให้มีการติดตามผลการประชาสัมพันธ์โครงการ โดยจัดให้มีเจ้าหน้าที่รับเรื่องร้องเรียนที่อาจเกิดจากการดำเนินโครงการ ซึ่งหากมีเรื่องร้องเรียนต้องจัดเจ้าหน้าที่ตรวจสอบและประสานนิติบุคคลอาคารชุดเพื่อแก้ไขปัญหาที่พบโดยทันที	✓ - กรณีที่มีข้อเสนอแนะหรือเรื่องร้องเรียน ผู้พักอาศัยของโครงการ หรือผู้พักอาศัยรอบพื้นที่โครงการ สามารถแจ้งเรื่องต่างๆ ผ่านทางนิติบุคคลอาคารชุดได้โดยตรง หรือสามารถแจ้งผ่านทางแอปพลิเคชันของโครงการ โดยทางนิติบุคคลอาคารชุดจะดำเนินการแก้ไขปัญหาที่เกิดขึ้นโดยทันที	-	-
	3. โครงการจัดให้มีการรับเรื่องร้องเรียนในช่วงระยะดำเนินการ	✓ - กรณีที่มีข้อเสนอแนะหรือเรื่องร้องเรียน ผู้พักอาศัยของโครงการ หรือผู้พักอาศัยรอบพื้นที่โครงการ สามารถแจ้งเรื่องต่างๆ ผ่านทางนิติบุคคลอาคารชุดได้โดยตรง หรือสามารถแจ้งผ่านทางแอปพลิเคชันของโครงการได้ทันที	-	-
4.10 การมีส่วนร่วมของประชาชน	1. ดำเนินงานการมีส่วนร่วมของประชาชนทุกครั้งให้ครอบคลุมทุกกลุ่มผู้ที่มีส่วนได้เสียจากโครงการในพื้นที่โครงการ พื้นที่บริเวณบ้าน/อาคารระยะประชิด บ้าน/อาคารในพื้นที่โดยรอบและพื้นที่อ่อนไหวและพื้นที่สำคัญต่างๆ ก่อนที่จะมีการเปลี่ยนแปลงโครงการตลอดระยะเวลาเปิดดำเนินการ โดยวิธีการให้เป็นไปตามแนวทางของสำนักงานนโยบายและแผนทรัพยากรธรรมชาติและสิ่งแวดล้อม (สผ.) และตามหลักวิชาการ	✓ - ปัจจุบันโครงการยังไม่ได้มีการเปลี่ยนแปลงรายละเอียดโครงการ หากมีการเปลี่ยนแปลงรายละเอียดโครงการในอนาคตทางโครงการ จะดำเนินการศึกษา สำนวจสภาพเศรษฐกิจและสังคม รวมทั้งดำเนินงานการมีส่วนร่วมของประชาชนก่อนทุกครั้งที่มีการเปลี่ยนแปลงโครงการตามหลักวิชาการและหลักสถิติ โดยวิธีการให้เป็นไปตามแนวทางของสำนักงานนโยบายและแผนทรัพยากรธรรมชาติและสิ่งแวดล้อม (สผ.) และตามหลักวิชาการ	-	-

ตารางที่ 2.2-1 มาตรการป้องกันและแก้ไขผลกระทบสิ่งแวดล้อม โครงการ เดอะ เบส เพชรบุรี-ทองหล่อ (ระยะดำเนินการ) (ต่อ)

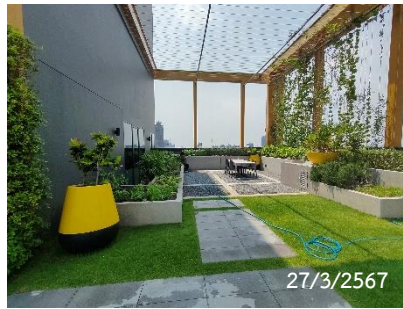
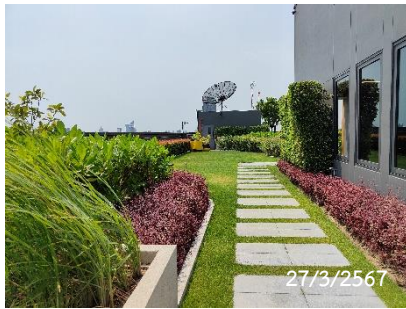
องค์ประกอบทางสิ่งแวดล้อม	มาตรการป้องกันและแก้ไขผลกระทบสิ่งแวดล้อม	ผลการปฏิบัติและรายละเอียดการปฏิบัติตามมาตรการ ✓ = ปฏิบัติ X = ไม่ได้ปฏิบัติ ○ = ปฏิบัติไม่ได้ ● = ปฏิบัติได้แต่ไม่มีประสิทธิภาพ ● = ยังไม่ถึงเวลาปฏิบัติ	เอกสารอ้างอิง	ปัญหา/อุปสรรค/แนวทางแก้ไข
4.11 การรับเรื่องร้องเรียน	1. จัดให้มีแผนการรับเรื่องร้องเรียนในการดำเนินการก่อสร้างอาคารโครงการ 5 ช่องทาง ได้แก่ กล้องรับเรื่องร้องเรียนบริเวณด้านหน้าพื้นที่ก่อสร้างโครงการ โทรศัพท์ โทรสาร สำนักงานบริษัท สิริ สมาร์ท หู จำกัด และสำนักงานเขตห้วยขวาง พร้อมขั้นตอนการร้องเรียน	✓ - กรณีที่มีข้อเสนอแนะหรือเรื่องร้องเรียน ผู้พักอาศัยของโครงการ หรือผู้พักอาศัยรอบพื้นที่โครงการ สามารถแจ้งเรื่องต่างๆ ผ่านทางนิติบุคคลอาคารชุดได้โดยตรง หรือสามารถแจ้งผ่านทางแอปพลิเคชันของโครงการได้ทันที	-	-
	2. จัดให้มีนโยบายการรับผิดชอบและชดเชยความเสียหายที่เกิดขึ้น หากมีบุคคลใดได้รับผลกระทบจากการก่อสร้างโดยโครงการจะเข้าไปแก้ไขและให้ความช่วยเหลือในทันที โดยมีการจัดให้มีระบบประกันภัยและเงินชดเชยเบื้องต้น ซึ่งหากทั้ง 2 ฝ่าย (บริษัท สิริ สมาร์ท หู จำกัด ในฐานะเจ้าของโครงการ และผู้พักอาศัยข้างเคียงที่ได้รับผลกระทบ) ไม่สามารถตกลงกันได้จะจัดตั้งคณะกรรมการประสานการแก้ไขปัญหาจากการพัฒนาโครงการ เพื่อเจรจาข้อตกลงร่วมกัน ซึ่งเงื่อนไขในการดำเนินการตามมาตรการต่างๆ โครงการจะเป็นผู้รับผิดชอบค่าใช้จ่ายตลอดระยะเวลาก่อสร้าง	✓ - ปัจจุบันโครงการอยู่ในระยะดำเนินการ โดยมาตรการดังกล่าวสิ้นสุดลงตั้งแต่ระยะก่อสร้าง	-	-



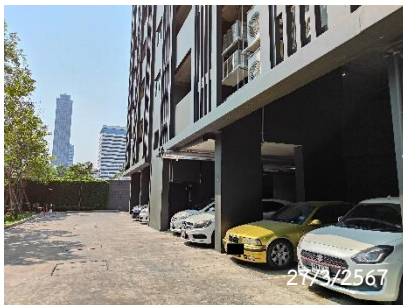
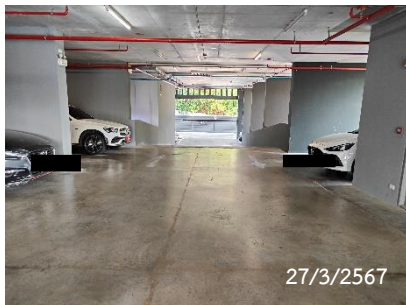
ภาพที่ 2.2-1 สภาพพื้นที่ปัจจุบัน



ภาพที่ 2.2-2 พื้นที่สีเขียว



ภาพที่ 2.2-2 พื้นที่สีเขียว (ต่อ)



พื้นที่จอดรถยนต์

พื้นที่จอดรถจักรยานยนต์



รถรับส่งของโครงการ

สัญลักษณ์จราจรบนพื้นทาง

กระຈกนูน



ป้ายเตือนต่างๆ

ป้ายห้ามติดเครื่องยนต์ทิ้งไว้

บลูทูธสำหรับเข้า-ออกโครงการ

ภาพที่ 2.2-3 ระบบจราจรภายในโครงการ



คีย์การ์ดสำหรับเข้า-ออก



ป้ายบอกทาง



แผงกั้นจราจร



ป้ายจำกัดความสูงรถ



ป้อมยาม



พื้นที่จอดรถยนต์สำหรับผู้มาติดต่อ



ระเบียบการจอดรถ



ป้ายบอกทาง



ตารางเวลาในการเดินรถรับ-ส่งของโครงการ

ภาพที่ 2.2-3 ระบบจราจรภายในโครงการ (ต่อ)



ถังเก็บน้ำชั้นดาดฟ้า



27/3/2567



27/3/2567

Booster Pump

ภาพที่ 2.2-4 ระบบน้ำใช้ในโครงการ



ถังเก็บน้ำชั้นใต้ดิน



Jockey Pump

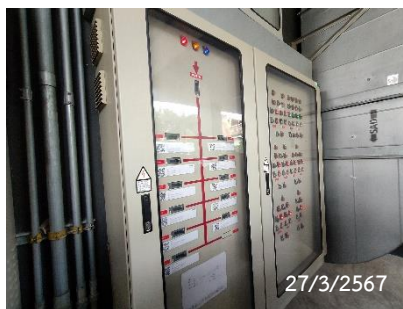


เครื่องสูบน้ำ

ภาพที่ 2.2-4 ระบบน้ำใช้ในโครงการ (ต่อ)



ระบบบำบัดน้ำเสีย



ตู้ควบคุมระบบบำบัดน้ำเสีย



ท่อเติมอากาศระบบบำบัดน้ำเสีย

ภาพที่ 2.2-5 ระบบบำบัดน้ำเสียภายในโครงการ



ห้องพักมูลฝอยประจำชั้น



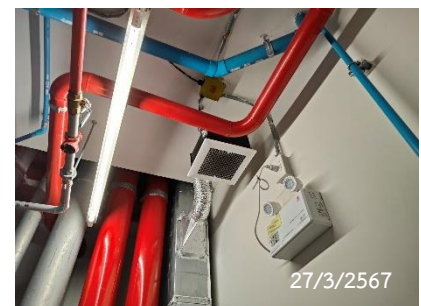
ห้องพักมูลฝอยรวม



ถังขยะบริเวณพื้นที่ส่วนกลาง

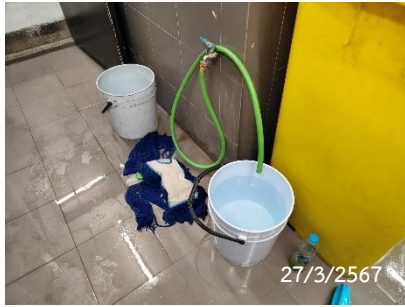


ก๊อกน้ำและท่อระบายน้ำ



พัดลมระบายอากาศ

ภาพที่ 2.2-6 ห้องพักมูลฝอยภายในโครงการ



ถังรองน้ำสำหรับทำความสะอาด



ป้ายรณรงค์การคัดแยกมูลฝอย



การเก็บขนมูลฝอยในโครงการ

ภาพที่ 2.2-6 ห้องพักมูลฝอยภายในโครงการ (ต่อ)



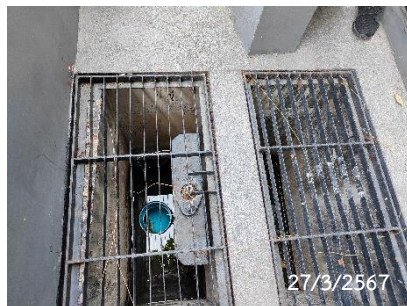
บ่อพักน้ำรอบโครงการ



รางระบายน้ำบนอาคาร



บ่อหนองน้ำ



บ่อพักน้ำสุดท้ายพร้อมตะแกรงดักขยะ

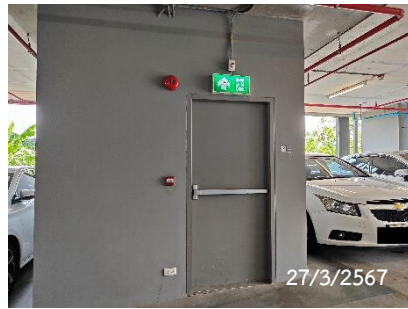


ตู้ควบคุมปั๊มบ่อหนองน้ำ

ภาพที่ 2.2-7 การระบายน้ำภายในโครงการ



Emergency Door Release



ประตุนิไฟ



Heat Detector



ห้องควบคุม CCTV



Graphic Annunciator Fire



เครื่องกระตุกหัวใจไฟฟ้าชนิดอัตโนมัติ (AED)



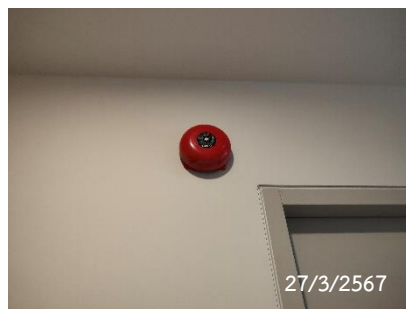
จุดรวมพล



หัวรับน้ำดับเพลิง



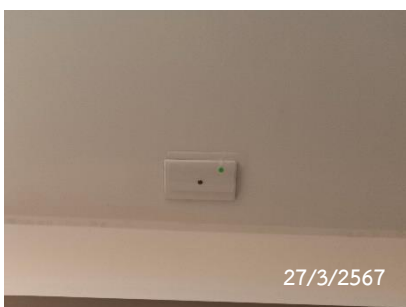
ผังแสดงเส้นทางหนีไฟ



Alarm Bell



Fire Alarm Manual Station



Fire Alarm Indicator Lamp



Sprinkle Fire



Smoke Detector

ภาพที่ 2.2-8 ระบบป้องกันและเตือนอัคคีภัย



ป้ายบอกทางหนีไฟ



บันไดหนีไฟ



ช่องระบายอากาศบันไดหนีไฟ



ป้ายบอกเลขชั้น



ไฟสำรองฉุกเฉิน



Fire Hose Cabinet



Fireman Lift

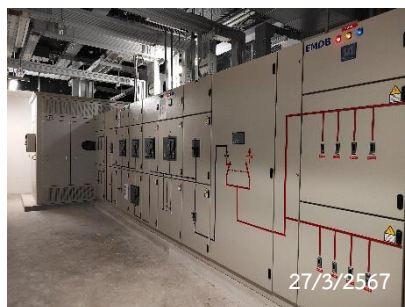


พื้นที่หนีไฟทางอากาศ



ถังดับเพลิง

ภาพที่ 2.2-8 ระบบป้องกันและเตือนอัคคีภัย (ต่อ)



MDB Room



หม้อแปลงไฟฟ้า



Ring Main Unit (RMU)



หม้อแปลงไฟฟ้า



Generator Room

ภาพที่ 2.2-9 ระบบไฟฟ้าภายในโครงการ



สระว่ายน้ำ



ป้ายบอกความลึก



ห้องออกกำลังกาย



ห้องน้ำ



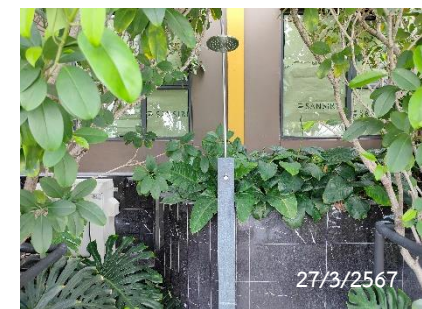
แถบกันลื่น



ห่วงช่วยชีวิต



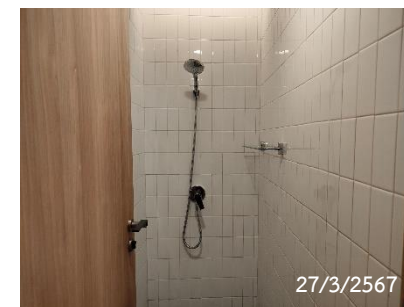
ระเบียบการใช้สระว่ายน้ำ



ที่ล้างตัว



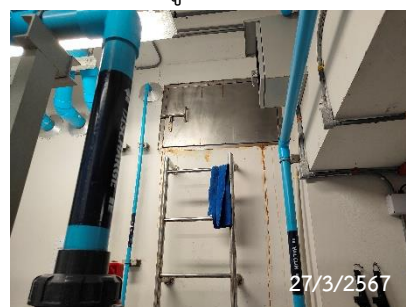
ตู้เก็บของ



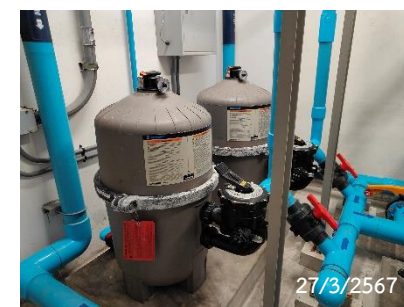
ห้องอาบน้ำ



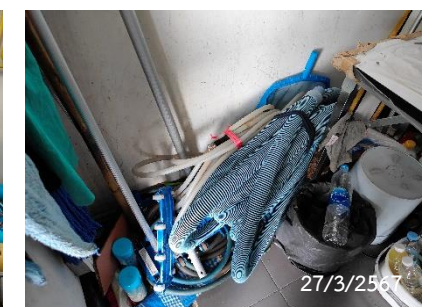
ห้องน้ำ



ถังเก็บน้ำสระว่ายน้ำ



ระบบกรองน้ำสระว่ายน้ำ



อุปกรณ์ทำความสะอาดสระว่ายน้ำ

ภาพที่ 2.2-10 สระว่ายน้ำของโครงการ



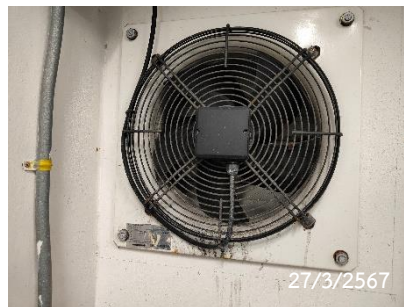
เครื่องอัดอากาศ



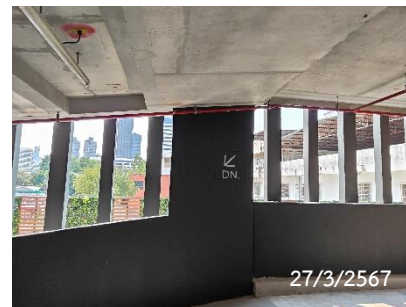
ตู้ควบคุมเครื่องอัดอากาศ



พัดลมระบายอากาศบริเวณชั้นจอดรถ



พัดลมระบายอากาศ

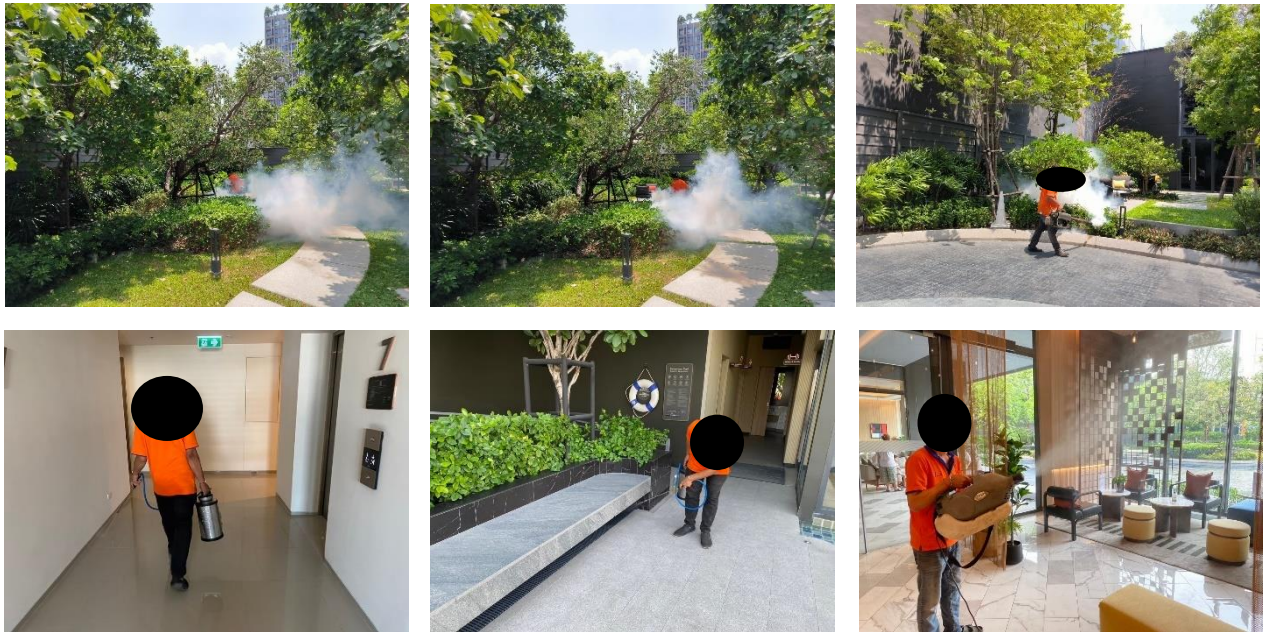


ช่องระบายอากาศ

ภาพที่ 2.2-11 การระบายอากาศภายในโครงการ



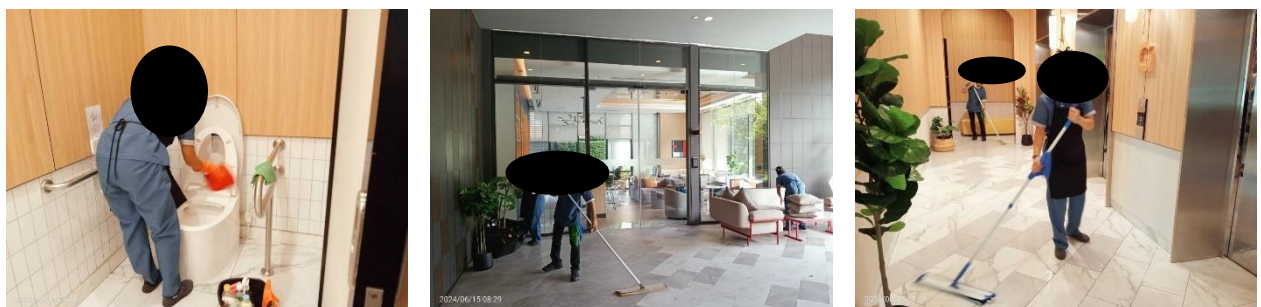
ภาพที่ 2.2-12 การประชาสัมพันธ์



ภาพที่ 2.2-13 การกำจัดสัตว์และแมลงในโครงการ



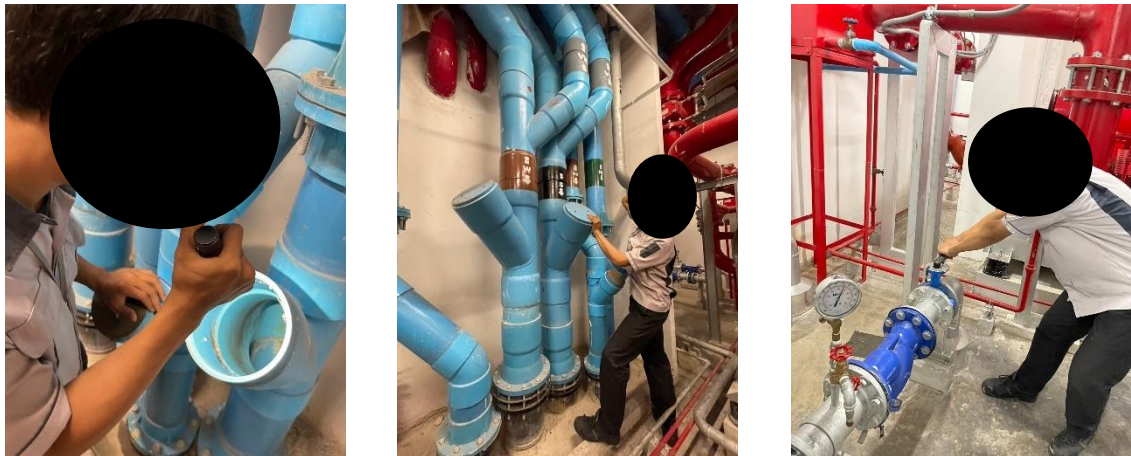
ภาพที่ 2.2-14 การทำความสะอาดดูตตะกอนสระว่ายน้ำ



ภาพที่ 2.2-15 การทำความสะอาดพื้นที่ส่วนกลาง



ภาพที่ 2.2-16 การสูบน้ำออกจากบ่อบำบัด



ภาพที่ 2.2-17 การตรวจสอบเส้นท่อประปา



ภาพที่ 2.2-18 การเก็บขยะมูลฝอยในโครงการ



ภาพที่ 2.2-19 การเก็บขนมูลฝอยจากสำนักงานเขต



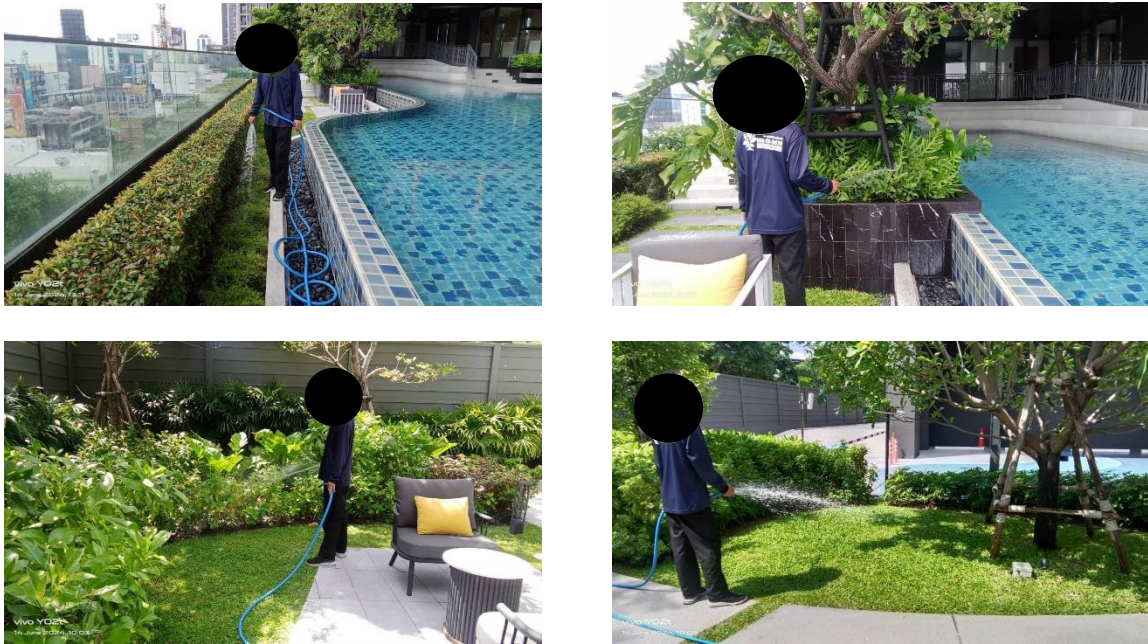
ภาพที่ 2.2-20 การล้างห้องขยะมูลฝอย



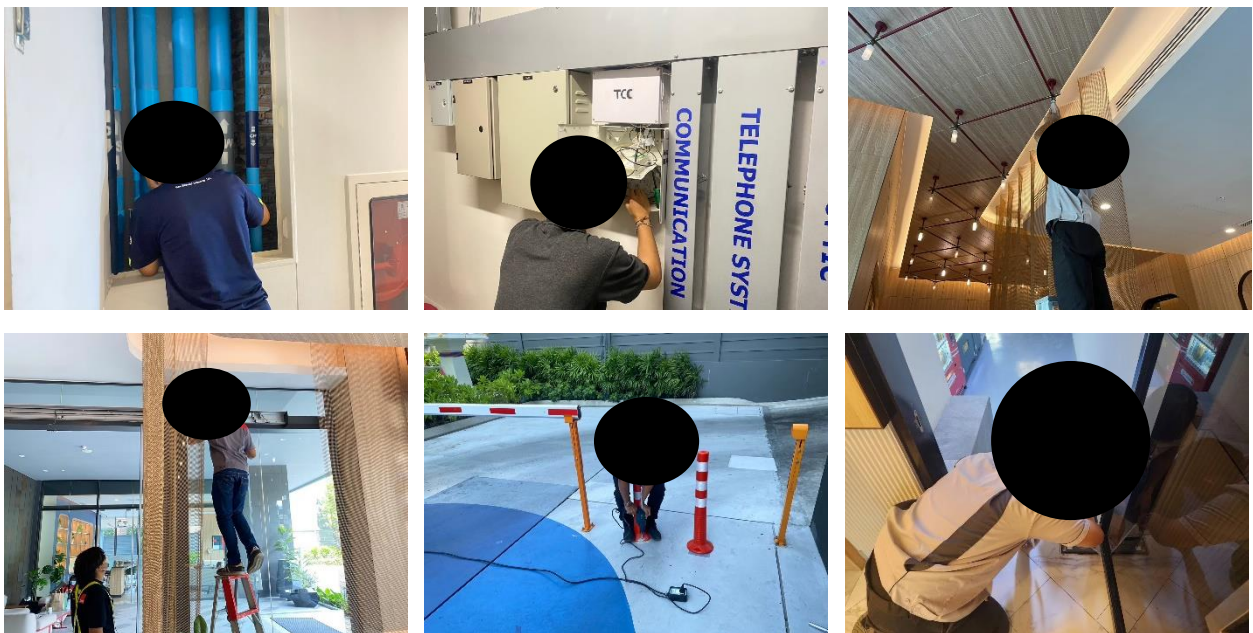
ภาพที่ 2.2-21 การทำความสะอาดบ่อหน่วงน้ำและวางระบายน้ำในโครงการ



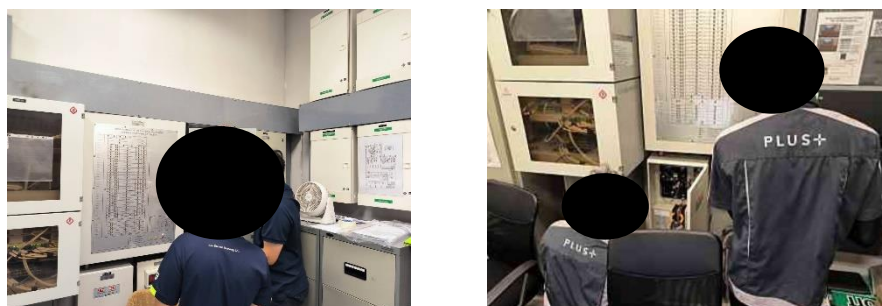
ภาพที่ 2.2-22 การซ้อมดับเพลิง



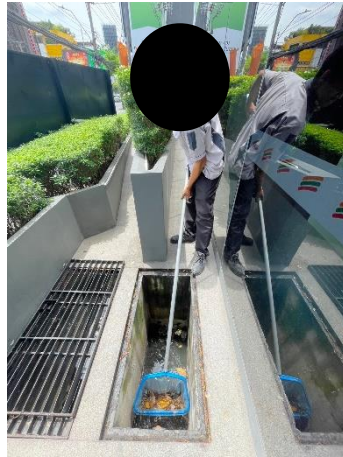
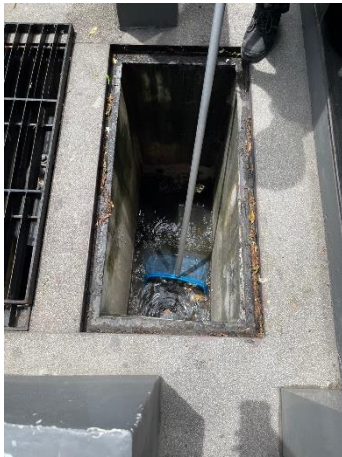
ภาพที่ 2.2-23 การดูแลพื้นที่สีเขียว



ภาพที่ 2.2-24 การซ่อมแซมส่วนงานต่างๆ ภายในโครงการ



ภาพที่ 2.2-25 การตรวจเช็คระบบป้องกันอัคคีภัย



ภาพที่ 2.2-26 การตักใบไม้และขยะออกจากระบายน้ำ



ภาพที่ 2.2-27 การล้างทำความสะอาดเครื่องปรับอากาศ



ภาพที่ 2.2-28 การขายของเก่าของโครงการ



ภาพที่ 2.2-29 การบำรุงรักษาระบบบำบัดน้ำเสีย (ตรวจเช็คปั๊ม)